



**Udlændinge-, Integrations-
og Boligministeriet**

Udlændingestyrelsen

Udlændingestyrelsen

Årsrapport 2015

København, marts 2016

INDHOLD

1. PÅTEGNING	3
1.1. Årsrapportens omfang.....	3
1.2. Ledelsens påtegning	3
2. BERETNING	4
2.1. Præsentation af Udlændingestyrelsen.....	4
2.2. Ledelsesberetning	5
2.2.1. Sammenfatning af årets faglige resultater	5
2.2.2. Sammenfatning af årets økonomiske resultater	5
2.2.3. Oversigt over hovedkonti	7
2.3. Kerneopgaver og ressourcer	8
2.3.1. § 11.51.01. Udlændingestyrelsen	8
2.3.2. § 11.51.20. Drift og tilpasning af indkvarteringsystemet	9
2.4. Målrapporing	10
2.4.1. Skematisk oversigt	10
2.4.2. Uddybende analyser og vurderinger	12
2.5. Forventninger til det kommende år.....	18
3. REGNSKAB	20
3.1. Anvendt regnskabspraksis	20
3.2. Resultatopgørelse mv.	20
3.2.1. Resultatopgørelse	20
3.2.2. Resultatdisponering	22
3.2.3. Forklaring på tilbageførte hensættelser og periodiseringsposter	22
3.3. Balancen	22
3.4. Egenkapitalforklaring	24
3.5. Likviditet og låneramme	24
3.6. Opfølgning på lønsumsloft	25
3.7. Bevillingsregnskabet.....	26
4. BILAG	27
4.1. Noter til resultatopgørelse og balance	27
Balance	27
4.2. Gebyrfinansieret virksomhed.....	28
5. TILLÆG MED AFVIGELSESFORKLARINGER	29
5.1. Tabel med afvigelsesforklaringer	29
5.2. Supplerende forklaringer vedrørende udgiftsbaserede hovedkonti	32

1. PÅTEGNING

1.1. Årsrapportens omfang

Årsrapporten omfatter de hovedkonti på finansloven, som Udlændingestyrelsen, CVR nr. 77940413, er ansvarlig for:

- § 11.51.01. Udlændingestyrelsen
- § 11.51.20. Drift og tilpasning af indkvarteringssystemet
- § 11.51.21. Kontante ydelser mv. til asylansøgere m.fl.
- § 11.51.22. Indkvartering og underhold af asylansøgere m.fl.
- § 11.51.23. Tilskud og samarbejdspartnere
- § 11.51.24. Medlemsbidrag til internationale organisationer samt transporter til Danmark
- § 11.51.26. Adgang til arbejdsmarkedet og udflytning fra asylcentre mv.
- § 11.51.27. Støtteordninger for asylansøgere,

herunder de regnskabsmæssige forklaringer, som skal tilgå Rigsrevisionen i forbindelse med bevillingskontrollen for 2015.

1.2. Ledelsens påtegning

Det tilkendegives hermed:

1. at årsrapporten er rigtig, dvs. at årsrapporten ikke indeholder væsentlige fejlinformationer eller udeladelser, herunder at måloppstillingen og målrapporteringen i årsrapporten er fyldestgørende,
2. at de dispositioner, som er omfattet af regnskabsaflæggelsen, er i overensstemmelse med meddelte bevillinger, love og andre forskrifter samt med indgåede aftaler og sædvanlig praksis, og
3. at der er etableret forretningsgange, der sikrer en økonomisk hensigtsmæssig forvaltning af de midler og ved driften af de institutioner, der er omfattet af årsrapporten.

København, den 10/3-2016



Anni Fode

Fungerende direktør

Udlændingestyrelsen

København, den 10/3-16




Barbara Bertelsen

Departementschef

Justitsministeriet

København, den 11/3/16



Uffe Toudal Pedersen

Departementschef

Udlændinge-, Integrations- og Boligministeriet

2. BERETNING

2.1. Præsentation af Udlændingestyrelsen

Ved kongelig resolution af 28. juni 2015 overførtes Udlændingestyrelsen fra Justitsministeriet til det nyoprettede Udlændinge-, Integrations- og Boligministerium.

Ressortomlægningerne i medfør af den kongelige resolution har først bevillings- og udgiftsmæssig virkning fra finansåret 2016. Bevillings- og regnskabsmæssigt henhørte Udlændingestyrelsen derfor under Justitsministeriet i finansåret 2015.

Udlændingestyrelsen behandler sager om udlændinges adgang til og ophold i Danmark. Det omfatter bl.a. sager om asyl, familiesammenføring, forlængelse af ophold, permanent ophold, visum m.fl.

Udlændingestyrelsen har endvidere ansvaret for underhold og indkvartering af asylansøgere, personer på tålt ophold og personer, der er udvist ved dom.

Derudover varetager Udlændingestyrelsen opgaver vedrørende brugervejledning via borgerportalen nyidanmark.dk, telefoniske og personlige henvendelser i Udlændingestyrelsens Borgerservice, samt bruger- og interessentdialog i Det Regionale Netværk, Advokatforum, Asylforum, Visumforum mv.

Udlændingestyrelsen har udarbejdet en styrelsesfortælling, hvor styrelsens vision og mission fremgår. Endvidere fremgår Udlændingestyrelsens fokus på samspillet i den såkaldte ”stærke trekant” mellem god service og høj kvalitet, løbende forbedringer og effektivitet samt trivsel og motivation. Styrelsesfortællingen indeholder konkrete målsætninger for hver af de tre vinkler.

Udlændingestyrelsen havde i 2015 et særligt fokus at sikre effektivitet og kvalitet i sagsbehandlingen. Dette kom bl.a. til udtryk i den mål- og resultatplan, der blev indgået mellem Udlændingestyrelsen og Justitsministeriets departement for 2015. Mål- og resultatplanen videreførtes uden ændringer som en aftale mellem Udlændingestyrelsen og Udlændinge-, Integrations- og Boligministeriets departement efter overførslen til Udlændinge-, Integrations- og Boligministeriet. Der afrapporteres på mål- og resultatplanen i afsnit 2.4. Målrapporing.

Som led i regeringens udflytningsplan ”Bedre balance – statslige arbejdspladser tættere på borgere og virksomheder” af oktober 2015 er det udmeldt, at en del af Udlændingestyrelsen skal flytte fra den nuværende placering i København til Næstved.

Årsrapporten for Udlændingestyrelsen omfatter alle styrelsens bevillinger. Der aflægges omkostningsbaseret regnskab for driftsbevillinger og udgiftsbaseret regnskab for de øvrige bevillinger, jf. tabel 2.1.1. Hovedkonti for Udlændingestyrelsen.

Tabel 2.1.1. Hovedkonti for Udlændingestyrelsen

Omkostningsbaserede bevillinger
§ 11.51.01. Udlændingestyrelsen (<i>driftsbevilling</i>) (<i>i finanslov 2016: § 14.31.01.</i>)
§ 11.51.20. Drift og tilpasning af indkvarteringssystemet (<i>driftsbevilling</i>) (<i>i finanslov 2016: § 14.32.01.</i>)
Udgiftsbaserede bevillinger
§ 11.51.21. Kontante ydelser mv. til asylansøgere m.fl. (<i>lovbunden</i>) (<i>i finanslov 2016: § 14.32.10.</i>)
§ 11.51.22. Indkvartering og underhold af asylansøgere m.fl. (<i>anden bevilling</i>) (<i>i finanslov 2016: § 14.32.02.</i>)
§ 11.51.23. Tilskud og samarbejdspartnere (<i>reservationsbevilling</i>) (<i>i finanslov 2016: § 14.31.02.</i>)
§ 11.51.24. Medlemsbidrag til internationale organisationer samt transporter til Danmark (<i>reservationsbevilling</i>) (<i>i finanslov 2016: § 14.31.03.</i>)
§ 11.51.26. Adgang til arbejdsmarkedet og udflytning fra asylcentre mv. (<i>reservationsbevilling</i>) (<i>i finanslov 2016: § 14.32.03.</i>)
§ 11.51.27. Støtteordning for asylansøgere (<i>reservationsbevilling</i>) (<i>i finanslov 2016: § 14.32.04.</i>)

2.2. Ledelsesberetning

2.2.1. Sammenfatning af årets faglige resultater

Udlændingestyrelsens mål for 2015 var fastsat i mål- og resultatplanen for 2015, som er indgået mellem Udlændingestyrelsen og Justitsministeriet. Mål- og resultatplanen fortsatte uændret efter overførslen af Udlændingestyrelsen til Udlændinge-, Integrations- og Boligministeriet.

Udlændingestyrelsens mål- og resultatplan for 2015 indeholder resultatkrav for sagsbehandlingstider og liggetider på asyl- og opholdsområdet, ventetider i Borgerservice, kvalitet og service samt udvikling vedrørende informations- og IT-sikkerhed.

Udlændingestyrelsens samlede målopfyldelsesgrad i forhold til mål- og resultatplanen udgør 20 pct. Alle målene vedrørende kompetenceudvikling samt udviklingsmål for informations- og IT-sikkerhed er opfyldt, mens hovedparten af målene vedrørende sagsbehandlingstider og liggetider på asyl- og opholdsområdet samt ventetider i Borgerservice ikke er opfyldt.

Den lave målopfyldelsesgrad skal ses i lyset af de styringsmæssige udfordringer og rammevilkår, som Udlændingestyrelsen har haft i 2015, særligt henset til det historisk høje antal asylansøgninger. Der henvises til afsnit 2.4. Målrapporing for en nærmere gennemgang af Udlændingestyrelsens målopfyldelse i forhold til mål- og resultatplanen for 2015.

2.2.2. Sammenfatning af årets økonomiske resultater

Nedenstående tabel viser Udlændingestyrelsens økonomiske hoved- og nøgletal.

Tabel 2.2.2. Virksomhedens økonomiske hoved- og nøgletal

Hovedtal	R-2 2013	R-1 2014	R 2015
Resultatopgørelse (mio. kr.)			
Ordinære driftsindtægter	-657,1	-842,8	-1.465,9
- Heraf indtægtsført bevilling	-647,0	-831,3	-1.452,0
- Heraf eksterne indtægter	-10,1	-11,5	-13,9
- Heraf øvrige indtægter	-	-	-
Ordinære driftsomkostninger	593,3	778,2	1.056,5
- Heraf husleje	101,1	129,9	162,2
- Heraf personaleomkostninger	155,2	184,0	230,5
- Heraf afskrivninger	8,3	8,5	9,2
- Heraf andre ordinære driftsomkostninger	328,7	455,8	654,6
Resultat af ordinær drift	-63,8	-64,5	-409,4
Andre driftsposter	8,0	10,5	11,0
Resultat før finansielle poster	-55,8	-54,0	-398,4
Finansielle poster	7,9	7,6	10,2
Årets resultat	-47,9	-46,4	-388,2
Balance (mio. kr.)			
Anlægsaktiver	153,6	169,9	238,9
Omsætningsaktiver	180,5	341,3	837,1
Egenkapital	78,6	125,0	513,2
Langfristet gæld	151,5	152,1	233,8
Kortfristet gæld	109,9	241,7	336,5
Låneramme ultimo 2015 *	183,9	183,9	315,0
Træk på lånerammen	153,6	169,9	238,9
Finansielle nøgletal			
Udnyttelsesgrad af lånerammen i pct.	83,5	92,4	75,9
Bevillingsandel i pct.	98,5	98,6	99,1
KPI, Karakter for udgiftsopfølgningen i pct.			
KPI, Overholdelse af betalingsfrister i pct.	58,9	64,8	63,4
Personaleoplysninger			
Antal årsværk	331,7	397,8	504,6
Årsværkspris (gns. i tusinde kr.)	467,5	461,9	456,8
Lønsumsloft FL inkl. TB og videreført lønsumsloft (mio. kr.)	182,7	189,3	242,2
Lønforbrug (mio. kr.)	155,2	183,8	230,5

* Lånerammen ultimo 2015 er angivet inkl. forøgelsen i forbindelse med Udlændingestyrelsens overtagelse af Sjølsmark Kaserne, jf. afsnit 3.5. Likviditet og låneramme.

Årets resultat for Udlændingestyrelsens virksomhed er et mindreforbrug på 388,2 mio. kr. Af det samlede mindreforbrug kan 56,2 mio. kr. henføres til § 11.51.01. Udlændingestyrelsen og 332,0 mio. kr. til § 11.51.20. Drift og tilpasning af indkvarteringssystemet.

I forhold til mindreforbruget på § 11.51.01. Udlændingestyrelsen vedrører ca. 6 mio. kr. lønsum. Mindreforbruget afspejler, at Udlændingestyrelsen i 2015 har haft flere opsigelser end forudsat kombineret med, at det generelt har været vanskeligt at nå at rekruttere medarbejdere i det forudsatte omfang.

Herudover vedrører ca. 50 mio. kr. af mindreforbruget øvrige driftsudgifter, primært udgifter til tolke, aldersundersøgelser, sprogtests mv. i forbindelse med asylsagsbehandlingen. Mindreforbruget skyldes primært, at Udlændingestyrelsen i 2015 har afgjort færre asylsager end forudsat på

finansloven, hvilket har medført en direkte afledt mindreudgift til tolke og øvrige sagsrelaterede udgifter.

Yderligere har Udlændingestyrelsens gebyrindtægter været højere end budgetteret. Indtægterne stammer primært fra gebyrer for sager om tidsubegrænset ophold samt for dansk- og indvandringsprøverne.

Mindreforbruget på § 11.51.20. Drift og tilpasning af indkvarteringssystemet skyldes overordnet, at det samlede indkvarteringsomfang målt i årspersoner blev lavere end forudsat på finansloven for 2015.

I 2015 var der 21.225 asylansøgere. På finansloven var der forudsat 20.000 asylansøgere. Det samlede antal asylansøgere i 2015 blev således lidt højere end forudsat. På finansloven var der budgetteret med en jævn tilgang af asylansøgere. Det realiserede tilgangsmønster blev imidlertid markant anderledes. Således kom 80 pct. af asylansøgerne i 2. halvår 2015. Det har betydet, at indkvarteringsomfanget i 2015 (målt i årspersoner) udgjorde 9.966 årspersoner mod forudsat 17.452 årspersoner på finansloven, jf. afsnit 2.3. Det samlede mindreforbrug på 332,0 mio. kr. bortfalder i forbindelse med bevillingsafregningen for 2015.

Udlændingestyrelsens egenkapital ultimo 2015 udgjorde 513,2 mio. kr. Primo 2016 reguleres egenkapitalen til 181,2 mio. kr. efter bortfaldet af videreført overskud på 332,0 mio. kr. Egenkapitalen udgøres herefter af statsforskrivning på 8,0 mio. kr. og et akkumuleret overført overskud på 173,2 mio. kr.

På personaleområdet er antallet af årsværk steget med 107 årsværk i 2015 i forhold til 2014, svarende til en stigning på 27 pct. Det skyldes, at Udlændingestyrelsen i 2015 har ansat et betydeligt antal medarbejdere til sagsbehandling på asyl- og familiesammenføringsområdet med henblik på at imødekomme det store antal ansøgninger om asyl og familiesammenføring. Som en konsekvens heraf har der tillige været en stor stigning i Udlændingestyrelsens personaleomkostninger i 2015 i forhold til 2014.

2.2.3. Oversigt over hovedkonti

Tabel 2.2.3.1. Driftsbevillinger

Driftsbevillinger Hovedkonto	Mio. kr.	Bevilling 2015			Regnskab 2015	Overført overskud ultimo
		FL15	TB15	I alt		
Driftsbevillinger i alt	Omkostninger	1.661,6	-202,2	1.459,4	1.082,1	173,2
	Indtægt	-7,4	-	-7,4	-18,3	
§ 11.51.01. Udlændingestyrelsen	Omkostninger	407,7	7,2	414,9	369,8	173,2
	Indtægt	-6,9	-	-6,9	-18,0	
§ 11.51.20. Drift og tilpasning af indkvarteringssystemet	Omkostninger	1.253,9	-209,4	1.044,5	712,3	-
	Indtægt	-0,5	-	-0,5	-0,3	

Tabel 2.2.3.2. Administrerede ordninger

Administrerede ordninger		Bevilling 2015			Regnskab	Videreførelse
Hovedkonto	Mio. kr.	FL15	TB15	I alt	2015	ultimo
Administrerede ordninger i alt	Udgift	2.515,3	-524,6	1.990,7	1.499,0	120,6
	Indtægt	-	-	-	-	
§ 11.51.21. Kontante ydelser mv. til asylansøger m.fl.	Udgift	540,1	-	540,1	288,2	-
	Indtægt	-	-	-	-	
§ 11.51.22. Indkvartering og underhold af asylansøgere m.fl.	Udgift	1.724,2	-518,3	1.205,9	1.041,8	-
	Indtægt	-	-	-	-	
§ 11.51.23. Tilskud og samarbejdspartnere	Udgift	28,4	-0,2	28,2	28,1	1,5
	Indtægt	-	-	-	-	
§ 11.51.24. Medlemsbidrag til internationale organisationer samt transporter til Danmark	Udgift	21,7	-0,2	21,5	24,7	4,1
	Indtægt	-	-	-	-	
§ 11.51.26. Adgang til arbejdsmarkedet og udflytning fra asylcentre mv.	Udgift	200,9	-5,9	195,0	101,1	108,3
	Indtægt	-	-	-	-	
§ 11.51.27. Støtteordning for asylansøgere	Udgift	-	-	-	15,0	6,7
	Indtægt	-	-	-	-	

2.3. Kerneopgaver og ressourcer

I dette afsnit redegøres for ressourceforbruget for Udlændingestyrelsens virksomhed for 2015 opdelt på virksomhedens to hovedkonti § 11.51.01. Udlændingestyrelsen og § 11.51.20. Drift og tilpasning af indkvarteringssystemet.

2.3.1. § 11.51.01. Udlændingestyrelsen

Af tabel 2.3.1. fremgår de økonomiske hovedtal for Udlændingestyrelsens hovedopgaver vedrørende § 11.51.01. Udlændingestyrelsen.

På hovedkontoen afholdes udgifter til Udlændingestyrelsens primære drift, herunder lønudgifter. Endvidere afholdes udgifter til understøttelse af sagsbehandlingen primært på asylområdet, herunder udgifter til tolke, læge- og aldersundersøgelser, ægthedsvurderinger, sprogtests mv. Yderligere afholdes udgifter til styrkelse af integrationsindsatsen for kvoteflygtninge, herunder gennemførelse af kvoterejser, afholdelse af før-afrejse-kurser, sundhedsundersøgelser mv. Endelig afholdes udgifter i forbindelse med drift af dansk- og indvandringsprøven.

Tabel 2.3.1. Omkostninger fordelt på opgaver, § 11.51.01. Udlændingestyrelsen

Opgave (beløb i mio. kr.)	Indtægtsført bevilling	Øvrige indtægter	Omkostninger	Andel af årets resultat
0. Hjælpfunktioner samt generel ledelse og administration	72,5	-5,6	69,9	8,2
1. Asylsager	204,6	-	161,1	43,5
2. Familiesammenføringsager	89,2	-12,4	106,6	-5,0
4. Visumsager	10,8	-	12,5	-1,7
5. Indkvartering	22,0	-	15,2	6,8
6. Asyl, udflytning og adgang til arbejdsmarkedet	9,0	-	4,7	4,3
I alt	408,1	-18,0	369,9	56,2

Der er i 2015 indtægtsført bevilling på i alt 408,1 mio. kr. Endvidere er der oppebåret indtægter på i alt 18,0 mio. kr. Det samlede forbrug udgjorde 369,9 mio. kr. Det svarer til, at der i 2015 er realiseret et mindreforbrug på 56,2 mio. kr.

Af det samlede mindreforbrug vedrører ca. 6 mio. kr. lønsum. Mindreforbruget afspejler, at Udlændingestyrelsen i 2015 har haft flere opsigelser end forudsat kombineret med, at det generelt har været vanskeligt at nå at rekruttere medarbejdere i det forudsatte omfang. Dette hænger i nogen grad sammen med den sene afklaring af bevillingssituationen for 2016, der har gjort, at Udlændingestyrelsen i 2015 langt overvejende måtte operere med tidsbegrænsede ansættelser.

Af det samlede mindreforbrug vedrører ca. 50 mio. kr. øvrige sagsrelaterede driftsudgifter, primært udgifter til tolke, aldersundersøgelser, sprogtests mv. i forbindelse med asylsagsbehandlingen.

Mindreforbruget skyldes dels, at Udlændingestyrelsen i 2015 har afgjort færre asylsager end forudsat på finansloven for 2015. På finansloven var der forudsat en produktion på 17.550 asylsager, mens den realiserede produktion udgjorde ca. 15.100 asylsager. Den lavere sagsproduktion har medført en direkte afledt mindreudgift til tolke og øvrige sagsrelaterede udgifter.

Yderligere skal det bemærkes, at Udlændingestyrelsen har modtaget gebyrindtægter på i alt 12,4 mio. kr. mod budgetteret ca. 7 mio. kr. Gebyrindtægterne stammer primært fra sager om tidsbegrænset ophold samt gebyrer for dansk- og indvandringsprøverne.

2.3.2. § 11.51.20. Drift og tilpasning af indkvarteringssystemet

Af tabel 2.3.2 fremgår de økonomiske hovedtal for Udlændingestyrelsens hovedopgaver vedrørende § 11.51.20. Drift og tilpasning af indkvarteringssystemet.

På hovedkontoen afholdes udgifter forbundet med drift af asylcentre, herunder udgifter til husleje, energi, bygningsvedligeholdelse samt udgifter i forbindelse med kapacitetstilpasning af indkvarteringssystemet mv.

Tabel 2.3.2. Omkostninger fordelt på opgaver, § 11.51.20. Drift og tilpasning af indkvarteringssystemet

Opgave (beløb i mio. kr.)	Indtægtsført bevilling	Øvrige indtægter	Omkostninger	Andel af årets resultat
1. Tilvejebringelse af indkvarteringssteder	208,0	0,1	149,5	58,5
2. Drift og vedligehold af ejendomsportefølje	529,2	0,2	341,0	188,4
3. Tilpasning af indkvarteringssystemet og opretholdelse af fysisk beredskab	306,8	-	221,7	85,1
I alt	1.044,0	0,3	712,3	332,0

Der er i 2015 indtægtsført bevilling på i alt 1.044 mio. kr. Der er endvidere oppebåret indtægter på i alt 0,3 mio. kr. Det samlede forbrug udgør 712,3 mio. kr. Dette svarer til, at der i 2015 er realiseret et mindreforbrug på 332,0 mio. kr.

I 2015 var der 21.225 asylansøgere. På finansloven for 2015 var der forudsat 20.000 asylansøgere. Det samlede antal asylansøgere i 2015 blev således lidt højere end forudsat.

På finansloven var der budgetteret med en jævn tilgang af asylansøgere. Tilgangsmønstret blev imidlertid markant anderledes. Således kom 80 pct. af asylansøgerne i 2. halvår 2015. Det ændrede tilgangsmønster har betydet, at indkvarteringsbehovet i 2015 (målt i årspersoner) udgjorde 9.966 årspersoner mod forudsat 17.452 årspersoner på finansloven.

Mindreforbruget på 332 mio. kr. kan primært henføres til det lavere indkvarteringsbehov i 2015. Således er drifts-, husleje- og vedligeholdelsesudgifterne i indkvarteringsystemet blevet ca. 247 mio. kr. lavere end forudsat. Det skyldes, at de etablerede indkvarteringspladser har været i drift i kortere tid end forudsat, fordi stigningen i antallet af asylansøgere først indtraf i 2. halvår 2015, og antallet af indkvarterede i 1. halvår således var lavere end forventet.

Mindreforbruget kan yderligere henføres til, at udgifterne til etablering og tilpasning af indkvarteringsystemet var lavere end forudsat, idet de gennemsnitlige priser til åbning og lukning af indkvarteringsstederne er blevet lavere end forventet. Dette kan overvejende henføres til, at Udlændingestyrelsen i et vist omfang har været nødsaget til at anvende en række utraditionelle indkvarteringsløsninger for at sikre tilstrækkelig kapacitet, herunder brug af campinghytter mv.

Endvidere er det lykkedes for Udlændingestyrelsen at tilvejebringe et stort antal indkvarteringspladser inden for rammerne af de allerede eksisterende asylcentre ved brug af fællesarealer og gymnastiksale til sovesalsløsninger. Udlændingestyrelsen har desuden haft mulighed for at etablere indkvarteringspladser på tidligere anvendte adresser samt forlænget driften af centre, som var planlagt lukket. Disse indkvarteringsløsninger er karakteriseret ved at have lave etableringsudgifter i forhold til nyåbning af indkvarteringssteder, hvilket har haft betydning for, at det lykkedes at fastholde enhedsprisen på det forudsatte niveau på finansloven for 2015.

Det realiserede mindreforbrug på 332 mio. kr. bortfalder i forbindelse med bevillingsafregningen for 2015.

2.4. Målrapporing

Udlændingestyrelsens mål (herefter resultatkrav eller blot krav) for 2015 var fastsat i mål- og resultatplanen for 2015, som blev indgået mellem Udlændingestyrelsen og Justitsministeriet. Mål- og resultatplanen gjaldt uændret efter overførslen af Udlændingestyrelsen til Udlændinge-, Integrations- og Boligministeriet. Mål- og resultatplanen fungerede også som direktørkontrakt for Udlændingestyrelsens direktør.

2.4.1. Skematisk oversigt

Opfyldelsen af resultatkravene i mål- og resultatplanen for 2015 fremgår af tabel 2.4.1. Udlændingestyrelsens samlede målopfyldelsesgrad udgør 20 pct. i 2015.

Den lave målopfyldelsesgrad skal ses i lyset af de styringsmæssige udfordringer og rammevilkår, som Udlændingestyrelsen har været underlagt i 2015, særligt henset til det historisk høje antal asylansøgninger i 2. halvår af 2015.

I afsnit 2.4.2. Uddybende analyser og vurderinger gennemgås de enkelte resultatkrav nærmere.

Table 2.4.1. Årets resultatopfyldelse

Opgave	Resultatkrav	Vægt	Opnåede resultater	Mål-opfyldelse
Mål 1. Asylområdet		55 pct.		0 pct.
Resultatkrav 1.1.: Den gennemsnitlige sagsbehandlingstid for asylsager må højst udgøre 50 dage fra påbegyndelse af realitetsbehandling til afslutning af sagen i Udlændingestyrelsen.	≤ 50 dage	40 pct.	89 dage	Ikke opfyldt
Resultatkrav 1.2.: Den gennemsnitlige sagsbehandlingstid for asylsager fra indgivelse af ansøgning til afslutning af sagen i Udlændingestyrelsen må højst udgøre 100 dage.	≤ 100 dage	40 pct.	144 dage	Ikke opfyldt
Resultatkrav 1.3.: Den gennemsnitlige liggetid for de 10 pct. ældste asylsager, der er i realitetsbehandlingsfasen i Danmark, er højst 200 dage.	≤ 200 dage	20 pct.	291 dage	Ikke opfyldt
Mål 2. Opholdsområdet		20 pct.		8 pct.
<i>Familiesammenføring</i>		<i>50 pct.</i>		
Resultatkrav 2.1.: Enkle familiesammenføringssager: Overholdelse af servicemål på 3 måneder i minimum 90 pct. af sagerne.	90 pct. ≤ 3 mdr.	25 pct.	69 pct.	Ikke opfyldt
Resultatkrav 2.2.: Komplicerede ægtefællesammenføringssager inkl. medfølgende børn: Overholdelse af servicemål på 5 måneder i minimum 90 pct. af sagerne.	90 pct. ≤ 5 mdr.	25 pct.	79 pct.	Ikke opfyldt
Resultatkrav 2.3.: Komplicerede børnesammenføringssager: Overholdelse af servicemål på 7 måneder i minimum 90 pct. af sagerne.	90 pct. ≤ 7 mdr.	25 pct.	69 pct.	Ikke opfyldt
Resultatkrav 2.4.: Den gennemsnitlige liggetid for de 20 pct. ældste komplicerede ægtefællesammenføringssager inkl. medfølgende børn er højst 250 dage.	20 pct. ældste ≤ 250 dage	25 pct.	273 dage	Ikke opfyldt
<i>Tidsbegrænset forlængelse (familiesammenføring)</i>		<i>20 pct.</i>		
Resultatkrav 2.5.: Overholdelse af servicemål på 3 måneder i minimum 90 pct. af sagerne.	90 pct. ≤ 3 mdr.	50 pct.	95 pct.	Opfyldt
Resultatkrav 2.6.: Den gennemsnitlige liggetid for de 20 pct. ældste sager er højst 180 dage.	20 pct. ældste ≤ 180 dage	50 pct.	229 dage	Ikke opfyldt
<i>Permanent ophold</i>		<i>30 pct.</i>		
Resultatkrav 2.7.: Overholdelse af servicemål på 7 måneder i minimum 90 pct. af sagerne.	90 pct. ≤ 7 mdr.	50 pct.	96 pct.	Opfyldt
Resultatkrav 2.8.: Den gennemsnitlige liggetid for de 20 pct. ældste sager er højst 280 dage.	20 pct. ældste ≤ 280 dage	50 pct.	204 dage	Opfyldt
Mål 3. Kvalitet og service		15 pct.		2 pct.
<i>Borgerservice</i>		<i>50 pct.</i>		
Resultatkrav 3.1.: Højeste ventetid ved personlig henvendelse: 1 time for 90 pct. af henvendelserne.	90 pct. ≤ 1 time	50 pct.	87 pct.	Ikke opfyldt
Resultatkrav 3.2.: Højeste ventetid ved telefonisk henvendelse: 10 min. for 85 pct. af henvendelserne.	85 pct. ≤ 10 min.	50 pct.	64 pct.	Ikke opfyldt
<i>Frist for bidrag til besvarelse af spørgsmål fra Folketinget</i>		<i>40 pct.</i>		

Opgave	Resultatkrav	Vægt	Opnåede resultater	Mål-opfyldelse
Resultatkrav 3.3.: Afgive bidrag til Justitsministeriet inden for høringsfristen i 90 pct. af alle høringer over folketingsspørgsmål (Alm. del) stillet efter den 1. januar 2015.	90 pct. inden for frist	100 pct.	79 pct.	Ikke opfyldt
Kompetenceudvikling og fleksibel ressourcestyring		10 pct.		
Resultatkrav 3.4.: Udlændingestyrelsen vil i 2015 gennemføre en fornyet kortlægning af medarbejdernes kompetencer i forhold til at mestre to sagsområder med henblik på at understøtte en fleksibel ressourceanvendelse videre frem.	Kortlægning gennemføres i 2015.	50 pct.	Gennemført	Opfyldt
Resultatkrav 3.5.: Udlændingestyrelsen vil implementere en struktureret kompetenceudviklingsplan for nye medarbejdere.	Implementeres i 2015.	50 pct.	Implementeret	Opfyldt
Mål 4. Udvikling (informations- og IT-sikkerhed)		10 pct.		10 pct.
Resultatkrav 4.1.: På baggrund af den fastlagte ansvarsfordeling mellem Koncern IT og kunderne i JIF udarbejder Udlændingestyrelsen senest 1. april 2015 en handlingsplan indeholdende bl.a. milepæle til implementering af ISO27001.	Handlingsplan udarbejdes senest 1. april.	25 pct.	Udarbejdet	Opfyldt
Resultatkrav 4.2.: På baggrund af en risikovurdering udarbejder Udlændingestyrelsen senest 1. august 2015 en informationssikkerhedspolitik jf. ISO27001, der fastsætter målsætning, afgrænsning, ansvarsplacering og rammer for arbejdet med informationssikkerhed.	Udarbejdes senest 1. august.	25 pct.	Udarbejdet	Opfyldt
Resultatkrav 4.3.: Udlændingestyrelsen har senest den 31. december 2015 implementeret ISO27001, jf. fastlagte ansvarsfordeling.	Implementeres i 2015.	50 pct.	Implementeret	Opfyldt
Samlet målopfyldelse		100 pct.		20 pct.

2.4.2. Uddybende analyser og vurderinger

Udlændingestyrelses mål- og resultatplan for 2015 indeholder resultatkrav for sagsbehandlingstider på asyl- og opholdsområdet, kvalitet og service samt udvikling vedrørende informations- og IT-sikkerhed. Nedenfor gennemgås resultatkravene nærmere.

Resultatkrav 1. Asylområdet

På asylområdet har der været fastsat resultatkrav for gennemsnitlige sagsbehandlingstider for såvel det samlede sagsbehandlingsforløb som for realitetsbehandlingen. Herudover er der fastsat resultatkrav for liggetiden for de ældste sager.

Resultatkrav 1.1. og 1.2. Maksimale gennemsnitlige sagsbehandlingstider

Asylaftalen af 19. september 2012 indeholder et mål om en halvering af sagsbehandlingstiden i asylsager. Der er derfor i mål- og resultatplanen for 2015 fastsat mål om en gennemsnitlig sagsbehandlingstid på højst 50 dage for realitetsbehandling i Udlændingestyrelsen (*resultatkrav 1.1.*) og på højst 100 dage for den samlede asylsagsbehandling fra indgivelse af ansøgning til afgørelse (*resultatkrav 1.2.*).

Det har ikke været muligt for Udlændingestyrelsen at opfylde resultatkravet om en maksimal gennemsnitlig sagsbehandlingstid på 50 dage fra påbegyndelse af realitetsbehandlingen til afslutning af sagen. Den realiserede gennemsnitlige sagsbehandlingstid for realitetsbehandlingen blev således 89 dage.

Dette skyldes primært, at en relativt stor andel af de afgørelser, som Udlændingestyrelsen traf i 1. halvår 2015, vedrørte ansøgninger, som var indgivet i 2014 eller tidligere.

Det bemærkes i den sammenhæng, at Udlændingestyrelsen på grund af et uventet højt antal indrejste asylansøgere i 2. halvår 2014 ved indgangen til 2015 havde et stort antal verserende sager. I 1. halvår 2015 lykkedes det Udlændingestyrelsen at nedbringe dette antal, hvilket skyldtes en kombination af en relativ høj sagsafgang og et lavere indrejsetal end forventet.

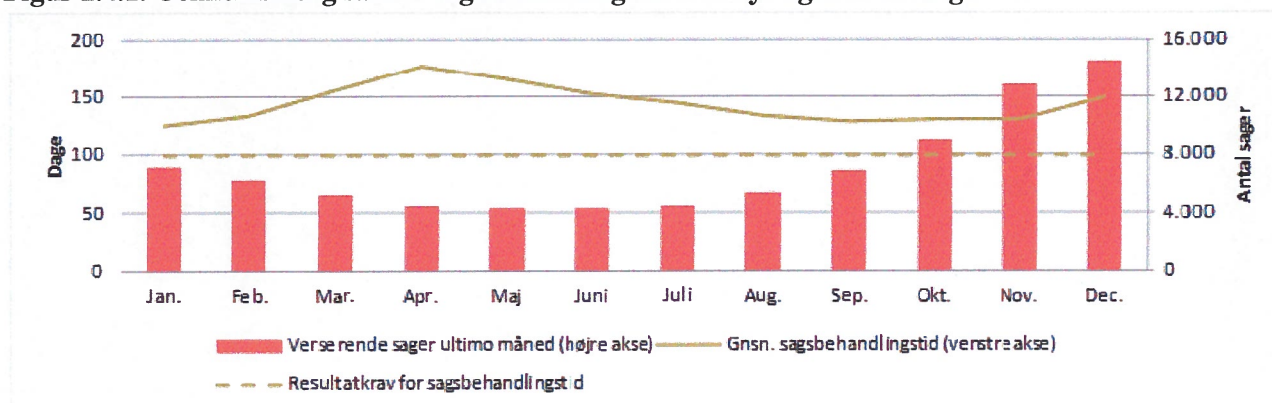
Det bemærkes endvidere, at Udlændingestyrelsen i begyndelsen af 2015 afgjorde et stort antal ansøgninger vedrørende ansøgere fra Eritrea. Afgørelsen af disse sager havde i en periode i 2014 været udsat, mens der blev indhentet yderligere baggrundsmateriale.

Det bemærkes videre, at den realiserede gennemsnitlige sagsbehandlingstid for realitetsbehandlingen dækker over en stor spredning. Ud af det samlede antal afgjorte sager i 2015 havde 81 pct. af sagerne en realitetsbehandlingsperiode på i gennemsnit 50 dage, mens de resterende 19 pct. havde en væsentligt længere sagsbehandlingstid.

Samme forhold gør sig gældende i relation til resultatkravet om en maksimal gennemsnitlig sagsbehandlingstid på 100 dage fra indgivelse af ansøgning til afslutning af sagen i Udlændingestyrelsen. I 2015 var der en gennemsnitlig sagsbehandlingstid på 144 dage. Resultatkravet er således ikke opfyldt, hvilket skal ses i sammenhæng med de ovennævnte forhold.

Figur 2.4.1. viser udviklingen i antallet af verserende sager og den gennemsnitlige sagsbehandlingstid fra indgivelse til afgørelse af sagen i Udlændingestyrelsen.

Figur 2.4.1. Gennemsnitlig samlet sagsbehandlingstid for asylsagsbehandling i 2015



Udlændingestyrelsen havde ved indgangen til 2015 ca. 7.800 verserende sager. I 1. halvår 2015 blev tilgangen af asylansøgere lavere end budgetteret, og med en høj sagsproduktion lykkedes det for Udlændingestyrelsen at nedbringe antallet af verserende sager til ca. 4.500 sager.

Som det fremgår af figur 2.4.1., er antallet af verserende sager efterfølgende steget markant i 2. halvår 2015. Dette skyldes sagstilgangen i 2. halvår, som udgjorde 17.000 sager, svarende til ca. 80 pct. af den samlede tilgang af sager i 2015. Det var ikke muligt for Udlændingestyrelsen at levere en sagsproduktion, der kunne holde trit med den store sagstilgang. Udlændingestyrelsen styrkede i 2. halvår 2015 ressourcemæssigt asylområdet i det omfang, det var muligt, både med nyansættelser, interne rokeringer, oprettelse af to nye asylkontorer samt merarbejdsprojekter.

Produktionen i 2015 udgjorde ca. 15.100 sager mod forudsat 17.550 på finansloven for 2015. Udlændingestyrelsen gik således ud af 2015 med ca. 14.600 verserende asylsager mod forudsat ca. 11.200.

Resultatkrav 1.3. Maksimal gennemsnitlig liggetid for de ældste sager

I mål- og resultatplanen er der fastsat et resultatkrav om en maksimal gennemsnitlig liggetid for de ældste sager. Der skal dermed sikres et fokus på de sager, hvor sagsbehandlingen af forskellige grunde har trukket ud.

Resultatkravet for 2015 var fastlagt til en maksimal gennemsnitlig liggetid på 200 dage for de 10 pct. ældste sager i realitetsfasen. Den realiserede gennemsnitlige liggetid for de 10 pct. ældste sager i 2015 udgjorde 291 dage, hvorfor resultatkravet ikke er opfyldt.

Udlændingestyrelsen har – navnlig i 1. halvår 2015 – haft stort ledelsesmæssigt fokus på at sikre en effektiv sagsbehandling i de ældste sager og afslutte sager med en lang liggetid. Dette er bl.a. blevet understøttet ved iværksættelse af projekter, der har haft til hensigt at målrette sagsbehandlingen i forhold til bestemte nationaliteter. På trods af dette er det ikke lykkedes for Udlændingestyrelsen at opfylde resultatkravet, hvilket skyldes den store stigning i antallet af indgivne asylansøgninger i 2. halvår 2015.

Resultatkrav 2. Opholdsområdet

På opholdsområdet har der i lighed med tidligere år været fastsat servicemål, dvs. maksimale frister for hvor lang tid man må forvente at skulle vente på en afgørelse. Mål- og resultatplanen indeholdt for visse sagstyper krav om, at de udmeldte servicemål skulle overholdes i mindst 90 pct. af sagerne. Endvidere har der været fastsat mål for maksimale gennemsnitlige liggetider for de ældste sager.

Resultatkrav 2.1.-2.3. Servicemål for sager om familiesammenføring

På familiesammenføringsområdet har der været et resultatkrav om overholdelse af de udmeldte servicemål i mindst 90 pct. af de afgjorte sager.

De udmeldte servicemål har været fastlagt på 3 måneder for enkle familiesammenføringssager (*resultatkrav 2.1.*), 5 måneder for komplicerede ægtefællesammenføringssager (*resultatkrav 2.2.*) og 7 måneder for komplicerede børnesammenføringssager (*resultatkrav 2.3.*).

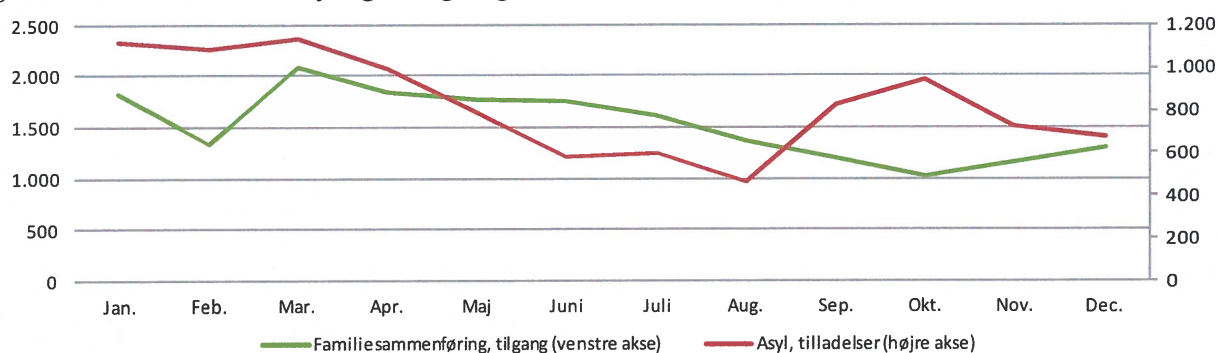
Servicemålene blev overholdt i 69 pct. af de enkle familiesammenføringssager, 79 pct. af de komplicerede ægtefællesammenføringssager og 69 pct. af de komplicerede børnesammenføringssager. Servicemålene er dermed overholdt i hovedparten af sagerne.

Resultatkravene er derfor ikke opfyldt.

At det ikke har været muligt at opfylde resultatkravene, skal ses i lyset af den store tilgang af familiesammenførings­sager i 2014 og 2015 primært som direkte følge af det høje antal meddelte asyltilladelser til syriske flygtninge i samme periode.

Figur 2.4.2. viser udviklingen i antal asyltilladelser og ansøgninger om familiesammenføring i 2015.

Figur 2.4.2. Tilladelser til asyl og ansøgninger om familiesammenføring i 2015



Som følge af den store tilgang af familiesammenførings­sager i 2014 havde Udlændingestyrelsen ved indgangen til 2015 ca. 7.700 verserende sager vedrørende familiesammenføring.

På finansloven for 2015 blev der forudsat en tilgang på 17.000 familiesammenførings­sager. Tilsvarende blev der på finansloven forudsat en produktion på 14.100 familiesammenførings­sager. Tilgangen af familiesammenførings­sager udgjorde ca. 18.200 sager, mens der blev afgjort ca. 15.700 sager, altså ca. 1.600 flere end forudsat på finansloven. Antallet af verserende familiesammenførings­sager udgjorde således ultimo 2015 ca. 10.700 sager, svarende til en stigning i antallet af verserende sager i 2015 på ca. 3.000.

De mange verserende sager i 2015 var medvirkende til, at Udlændingestyrelsen var udfordret i forhold til at kunne overholde de udmeldte servicemål på familiesammenføringsområdet.

Resultatkrav 2.4. Maksimal gennemsnitlig liggetid for de ældste sager på familiesammenføringsområdet

Der var i 2015 fastsat mål om en gennemsnitlig liggetid for de 20 pct. ældste ægtefællesammenførings­sager på højst 250 dage. Den gennemsnitlige liggetid for de 20 pct. ældste sager blev 273 dage. Resultatkravet er dermed ikke opfyldt. Udlændingestyrelsen har i 2015 haft et stort fokus på at afvikle sager med en lang liggetid. At det ikke har været muligt at opfylde resultatkravet, skyldes det store antal verserende sager på familiesammenføringsområdet i 2015, jf. gennemgang af resultatkrav 2.1.-2.3. Servicemål for sager om familiesammenføring ovenfor.

Resultatkrav 2.5. Servicemål for tidsbegrænset forlængelse vedrørende familiesammenføring

På familiesammenføringsområdet har der været et resultatkrav om overholdelse af de udmeldte servicemål på 3 måneder i mindst 90 pct. af de afgjorte sager. Servicemålet blev overholdt i 95 pct. af sagerne, hvormed resultatkravet er opfyldt.

Tilgangen af sager i 2015 har været ca. 10.900 sager. På finansloven for 2015 var der forudsat en tilgang på 9.000 sager. Produktionen udgjorde ca. 9.600 sager mod en forudsætning på finansloven på 9.000 sager.

Resultatkrav 2.6. Maksimal gennemsnitlig liggetid for de ældste sager om tidsbegrænset forlængelse vedrørende familiesammenføring

Der har i 2015 været fastsat resultatkrav om en gennemsnitlig liggetid for de 20 pct. ældste forlængelsessager på højst 180 dage. Den gennemsnitlige realiserede liggetid blev 229 dage, hvorfor kravet ikke er opfyldt.

Årsagen til den manglende målopfyldelse er, at en række af de ældste sager har vist sig mere komplicerede end forudsat, herunder at en række sager har afventet en eventuel inddragelse af ansøgerens opholdstilladelse.

En højere tilgang af sager end forventet har tillige medført en stigning i antallet af verserende sager og således bidraget til, at det ikke har været muligt at nedbringe liggetiden som forudsat.

Resultatkrav 2.7. Servicemål for sager om permanent ophold

For sager om permanent ophold var servicemålet 7 måneder. Resultatkravet var overholdelse af servicemålet i minimum 90 pct. af sagerne. Servicemålet blev overholdt i 96 pct. af sagerne, hvormed resultatkravet er opfyldt.

Tilgangen af sager om permanent ophold har stort set fulgt det forudsatte niveau på finansloven for 2015. Udlændingestyrelsen har i 2015 produceret 10.000 sager om permanent ophold, svarende til den realiserede tilgang af sager for året.

Resultatkrav 2.8. Maksimal gennemsnitlig liggetid for de ældste sager om permanent ophold

Der var i 2015 fastsat resultatkrav om en gennemsnitlig liggetid for de 20 pct. ældste sager om permanent ophold på højst 280 dage. Den gennemsnitlige realiserede liggetid blev 204 dage, hvorfor kravet er opfyldt.

Resultatkrav 3. Kvalitet og service

Som supplement til resultatkravene til sagsbehandlingstider og servicemål har Udlændingestyrelsen i 2015 også haft fokus på kvalitet og service. Derfor er der i lighed med tidligere år fastsat mål for ventetid i Borgerservice.

Resultatkrav 3.1.-3.2. Maksimal ventetid i Borgerservice

For 2015 har der været fastsat et resultatkrav om, at ventetiden ved personlig henvendelse maksimalt må udgøre 1 time for mindst 90 pct. af henvendelserne (*resultatkrav 3.1.*).

Den realiserede målopfyldelse blev 87 pct., hvorfor resultatkravet ikke er opfyldt.

Antallet af personlige henvendelser i Borgerservice blev næsten fordoblet fra ca. 42.000 i 2014 til ca. 80.000 i 2015. Som følge heraf er området blevet tilført flere ressourcer, og der er foretaget en række nye optimeringer af sagsgangene. I 2. halvår 2015 blev 94 pct. af borgerne betjent inden for 1 time.

Der er endvidere fastsat et resultatkrav om, at ventetiden ved telefoniske henvendelser maksimalt må udgøre 10 minutter for mindst 85 pct. af henvendelserne (*resultatkrav 3.2.*). Målopfyldelsen blev 64 pct., hvorfor resultatkravet ikke er opfyldt.

Antallet af telefoniske henvendelser til Udlændingestyrelsen er steget fra ca. 175.000 i 2014 til ca. 218.000 i 2015. Der er sket en tilførsel af ressourcer til området med henblik på at imødekomme det øgede pres på telefonerne, men det har ikke været tilstrækkeligt til at kunne overholde målet. Det øgede antal telefoniske henvendelser skyldes bl.a. de mange verserende sager om familiesammenføring.

Resultatkrav 3.3. Frist for bidrag til besvarelse af spørgsmål fra folketinget

Der er for 2015 fastsat et resultatkrav om, at Udlændingestyrelsen skal afgive bidrag til Justitsministeriet inden for høringsfristen i 90 pct. af alle høringer over folketingsspørgsmål (Alm. del) stillet efter den 1. januar 2015.

Udlændinge-, Integrations- og Boligministeriet har efter ressortomlægningen ikke haft systemmæssig adgang til at opgøre målet.

Udlændingestyrelsen har ifølge en intern sagsstyringsoversigt besvaret 79 pct. af høringerne under Justitsministeriet og Udlændinge-, Integrations- og Boligministeriet, som Udlændingestyrelsen har modtaget i 2015, inden for den udmeldte frist. Udlændingestyrelsen har besvaret 86 pct. af høringerne i 2015 inden for 10 dage, som var Justitsministeriets generelt udmeldte frist. De høringer, som ikke blev besvaret inden for de 10 dage, var typisk høringer, hvor Udlændingestyrelsen skulle indhente bidrag fra andre myndigheder.

Resultatkrav 3.4.-3.5. Flerårigt mål om kompetenceudvikling og forbedrede rammer for fleksibel ressourcestyring

Der har i 2015 været et resultatkrav om, at Udlændingestyrelsen skulle gennemføre en kortlægning af medarbejdernes kompetencer i forhold til at mestre to sagsområder med henblik på at understøtte en fleksibel ressourceanvendelse (*resultatkrav 3.4.*). Endvidere har der været et resultatkrav om, at Udlændingestyrelsen skulle implementere en struktureret kompetenceudviklingsplan for nye medarbejdere (*resultatkrav 3.5.*).

Kortlægningen af medarbejdernes kompetencer er gennemført, ligesom kompetenceudviklingsplanen for nye medarbejdere er implementeret og er i drift. Resultatkravene er således opfyldt.

Resultatkrav 4. Udvikling

Resultatkrav 4.1.-4.3. Udvikling vedr. informations- og IT-sikkerhed

Der har i 2015 været et resultatkrav om, at Udlændingestyrelsen senest d. 1. april 2015 har udarbejdet en handlingsplan indeholdende bl.a. milepæle for implementering af ISO27001 (*resultatkrav 4.1.*), og at Udlændingestyrelsen senest d. 1. august 2015 har udarbejdet en informationssikkerhedspolitik (*resultatkrav 4.2.*). Endelig er der fastsat resultatkrav om, at Udlændingestyrelsen senest d. 31. december 2015 har implementeret ISO27100 (*resultatkrav 4.3.*).

Udlændingestyrelsen har opfyldt disse resultatkrav.

2.5. Forventninger til det kommende år

Det samlede økonomiske resultat for 2015 samt grundbudgettet for 2016 for Udlændingestyrelsens driftsbevillinger (§ 14.31.01. Udlændingestyrelsen og § 14.32.01. Drift og tilpasning af indkvarteringsssystemet) er opsummeret i tabel 2.5.1.

Tabel 2.5.1. Resultat 2015 og grundbudget 2016

Mio. kr.	Regnskab 2015	Grundbudget 2016
Bevilling og øvrige indtægter	-1.470,3	-1.557,5
Omkostninger	1.082,1	1.557,5
Resultat	-388,2	-

De angivne bevillingsmæssige rammer i 2015 og 2016 dækker både Udlændingestyrelsens drift og drifts- og ejendomsudgifter på indkvarteringsområdet. Styrelsens bevillingsmæssige rammer er højere i 2016 end i 2015. Stigningen skyldes en højere forventet aktivitet på asylområdet.

I forhold til asylområdet har det markant højere antal asylansøgere i 2. halvår 2015 medført et øget antal af verserende sager ved indgangen til 2016. I 2016 er der en forventning om et fortsat højt niveau for antallet af asylansøgere. Udlændingestyrelsen har derfor fokus på at opjustere sagsproduktionen for at undgå en stigning i antallet af verserende sager.

Indkvartering af asylansøgere – herunder tilpasning af indkvarteringskapaciteten til de løbende udsving på asylområdet – vil ligeledes blive et stort fokusområde i 2016 som følge af det høje antal asylansøgere.

En stigning i antallet af ansøgninger på familiesammenføringsområdet i 2015 har medført et øget antal verserende sager ved indgangen til 2016. Afledt af antallet af tilladelser på asylområdet forventes tillige en stort set tilsvarende aktivitet i 2016 i form af ansøgninger om familiesammenføring med herboende flygtninge. På den baggrund og som følge af det særlige fokus på asylområdet forventes der et stigende antal verserende sager på familiesammenføringsområdet i løbet af året. Udlændingestyrelsen har derfor udmeldt længere servicemål for maksimale sagsbehandlingstider på familiesammenføringsområdet i 2016.

Tilsvarende gør sig gældende for sager på området for tidsbegrænsede forlængelser og permanent ophold. Udlændingestyrelsen har derfor også på disse områder udmeldt længere servicemål for maksimale sagsbehandlingstider i 2016.

Pr. 1. marts 2016 er der indført gebyrer for visse ansøgninger om familiesammenføring, tidsbegrænsede forlængelser vedrørende familiesammenføring samt permanent ophold. Dette vil stille nye krav til en øget vejledning af brugerne, ændringer i sagsgange samt krav om tæt opfølgning på gebyrindtægter og ressourcestyring på disse områder.

I 2016 er der etableret koncernfællesskaber på Udlændinge-, Integrations- og Boligministeriets område. Fællesskaberne etableres på områderne for IT og HR.

I løbet af 2016 ønsker Udlændingestyrelsen at fortsætte udviklingen af online ansøgningsløsninger på alle relevante områder.

For at honorere de særlige krav til 2016 har Udlændingestyrelsens ledelse vedtaget en ti punkts plan ”Øget fleksibilitet men skærpede krav”. Ud over prioriteringen af asylområdet indeholder planen bl.a. initiativer, der skal øge muligheden for at tiltrække og fastholde kvalificerede og erfarne medarbejdere, herunder øget mulighed for fleksibilitet i egen arbejdstilrettelæggelse samt en fortsættelse af arbejdet med kompetenceudvikling i form af skriftlig formidlingsevne og krav til de skriftlige afgørelses kvaliteten. Planen indeholder endvidere initiativer vedrørende effektivisering af sagsbehandlingen bl.a. i form af øget digitalisering af sagsprocesser.

3. REGNSKAB

3.1. Anvendt regnskabspraksis

Udlændingestyrelsens regnskabspraksis tager udgangspunkt i de regnskabsprincipper og -regler, som fremgår af Finansministeriets bekendtgørelse nr. 70 om statens regnskabsvæsen mv. af 27. januar 2011 samt de nærmere retningslinjer i Moderniseringsstyrelsens Økonomisk Administrative Vejledning.

Regnskabs- og bevillingsoplysninger er baseret på uddata fra Statens Koncernsystem (SKS) afstemt med data fra Navision Stat og Statens Budgetsystem (SB).

3.2. Resultatopgørelse mv.

3.2.1. Resultatopgørelse

I tabel 3.2.1. vises resultatopgørelse for Udlændingestyrelsens virksomhed for 2015.

Tabel 3.2.1. Resultatopgørelse

(mio. kr.)	R-1 2014	R 2015	B 2016
Ordinære driftsindtægter			
Indtægtsført bevilling			
Bevilling	-831,3	-1.452,0	-1.544,4
Anvendt af tidligere års reserverede bevillinger	-	-	-
Reserveret af indeværende års bevillinger	-	-	-
Indtægtsført bevilling i alt	-831,3	-1.452,0	-1.544,4
Salg af vare og tjenesteydelser	-1,3	-1,4	-1,0
Gebyrindtægter	-9,9	-12,4	-9,6
Tilskud til egen drift	-0,2	-0,1	-0,1
Ordinære driftsindtægter i alt	-842,8	-1.465,9	-1.555,2
Ordinære driftsomkostninger			
Husleje	129,9	162,2	239,6
Forbrugsomkostninger i alt	129,9	162,2	239,6
Lønninger	167,7	212,3	234,8
Andre personaleomkostninger	0,2	0,2	-
Pension	25,0	30,8	34,1
Lønrefusion	-8,8	-12,7	-8,5
Personaleomkostninger i alt	184,0	230,5	260,3
Af- og nedskrivninger	8,5	9,2	9,5
Andre ordinære driftsomkostninger	455,8	654,6	1.020,7
Ordinære driftsomkostninger i alt	778,2	1.056,5	1.530,1
Resultat af ordinær drift	-64,5	-409,4	-25,0
Andre driftsposter			
Andre driftsindtægter	-3,9	-4,4	-2,4
Andre driftsomkostninger	14,4	15,4	15,7
Resultat før finansielle poster	-54,0	-398,4	-11,7
Finansielle poster			
Finansielle indtægter	-	-	-
Finansielle omkostninger	7,6	10,2	11,7
Resultat før ekstraordinær poster	-46,4	-388,2	0,0
Ekstraordinære poster			
Ekstraordinære indtægter	-	-	-
Ekstraordinære omkostninger	-	-	-
Årets resultat	-46,4	-388,2	0,0

Udlændingestyrelsen har i 2015 haft bevillinger og indtægter på i alt 1.470,4 mio. kr. og omkostninger på i alt 1082,2 mio. kr., hvilket giver et mindreforbrug på 388,2 mio. kr. som er årets resultat.

På indtægtssiden er den største post i 2015, ud over den indtægtsførte bevilling på 1.452,0 mio. kr., gebyrindtægter på 12,4 mio. kr. Disse vedrører primært ansøgninger om tidsbegrænset ophold samt gebyrindtægter i forbindelse med dansk- og indvandringsprøver.

På udgiftssiden er den største post andre ordinære driftsomkostninger på 654,6 mio. kr. Udgiftsposten relaterer sig primært til drift og vedligehold af Udlændingestyrelsens ejendomme til brug for indkvartering af asylansøgere.

Den næststørste udgiftspost udgøres af personaleomkostninger på 230,5 mio. kr. Posten er relateret til aflønning af Udlændingestyrelsens medarbejdere. Stigningen i personaleomkostninger fra 184,0 mio. kr. i 2014 til 230,5 mio. kr. i 2015 skyldes hovedsageligt nyansættelser primært til sagsbehandling udløst af det stigende antal asylansøgere og familiesammenføringsansøgninger i 2015.

Udlændingestyrelsen har ikke oprettet reservationer af indeværende års bevilling.

Det samlede regnskabsmæssige resultat for 2015 er et mindreforbrug på 388,2 mio. kr. Mindreforbruget er sammensat af et mindreforbrug på 56,2 mio. kr. vedrørende § 11.51.01. Udlændingestyrelsen og et mindreforbrug på 332,0 mio. kr. vedrørende § 11.51.20. Drift og tilpasning af indkvarteringssystemet.

3.2.2. Resultatdisponering

Tabel 3.2.2. Resultatdisponering

Mio. kr.	R 2015
Disponeret til bortfald	332,0
Disponeret til udbytte til statskassen	0,0
Disponeret til overført overskud	56,2
Årets resultat	388,2

Af det samlede resultat for 2015 disponeres 332,0 mio. kr. til bortfald, mens de resterende 56,2 mio. kr. disponeres til videreført overskud. De bortfaldne 332,0 mio. kr. svarer til de realiserede mindreforbrug på § 11.51.20. Drift og tilpasning af indkvarteringssystemet. Bortfaldet sker efter aftale med Finansministeriet.

3.2.3. Forklaring på tilbageførte hensættelser og periodiseringsposter

Der er i 2015 tilbageført hensættelsesposter for 0,3 mio. kr. Årsagen er, at de forventede udgifter til fratrædelsesgodtgørelse for 2015 overskred de realiserede.

Der er i 2015 tilbageført periodiserede udgiftsposter for 0,5 mio. kr. Heraf stammer de 0,4 mio. kr. fra periodiserede erstatningssagsudgifter, hvor sagerne er afviste i 2015.

Tilbageførte periodiserede indtægtsposter udgør 0,2 mio. kr.

3.3. Balancen

I tabel 3.3.1. vises balancen for Udlændingestyrelsens virksomhed i 2015.

Tabel 3.3.1. Balancen

Note	AKTIVER (mio. kr.)	R-1 2014	R 2015	Note	PASSIVER (mio. kr.)	R-1 2014	R 2015
	Anlægsaktiver				Egenkapital		
1	Immaterielle anlægsaktiver				Reguleret egenkapital (Startkapital)	8,0	8,0
	Færdiggjorte udviklingsprojekter	-	-		Opskrivninger	-	-
	Erhvervede koncessioner, patenter m.v.	-	-				
	Udviklingsprojekter under opførelse	-	-		Reserveret egenkapital	-	-
	Immaterielle anlægsaktiver i alt	-					
					Bortfald af årets resultat	-	332,0
2	Materielle anlægsaktiver						
	Grunde, arealer og bygninger	142,5	169,6		Udbytte til staten	-	
	Infrastruktur	-	-				
	Transportmateriel	2,0	2,0		Overført overskud	117,0	173,2
	Produktionsanlæg og maskiner	-	-		Egenkapital i alt	125,0	513,2
	Inventar og IT-udstyr	1,8	1,0				
	Igangværende arbejder for egen regning	23,6	66,4	3	Hensatte forpligtelser	0,5	0,5
	Materielle anlægsaktiver i alt	169,9	238,9				
					Gæld		
	Finansielle anlægsaktiver				Langfristet gæld		
	Statsforskrivning	8,0	8,0		FF4 Langfristet gæld	152,1	233,8
	Øvrige finansielle anlægsaktiver	-	-		Donationer	-	-
	Finansielle anlægsaktiver i alt	8,0	8,0		Prioritetsgæld	-	-
	Anlægsaktiver i alt	177,9	246,9		Anden langfristet gæld	-	-
					Langfristet gæld i alt	152,1	233,8
	Omsætningsaktiver				Kortfristet gæld		
	Varebeholdninger	-	-		Leverandører af varer og tj.ydelser	206,3	290,7
	Tilgodehavender	66,8	87,7		Systemtekniske konti	-	-
	Periodeafgrænsningsposter	17,0	24,3		Anden kortfristet gæld	7,0	13,2
					Skyldige feriepenge	26,2	30,5
	Likvide beholdninger				Reserveret bevilling	-	-
	FF5 Uforrentet konto	73,5	158,3		Periodeafgrænsningsposter	2,1	2,2
	FF7 Finansieringskonto	183,9	566,9		Kortfristet gæld i alt	241,7	336,5
	Andre likvider	-	-		Gæld i alt	393,8	570,4
	Likvide beholdninger i alt	257,5	725,2				
	Omsætningsaktiver i alt	341,3	837,1				
	AKTIVER i alt	519,2	1.084,1		PASSIVER i alt	519,2	1.084,1

Udlændingestyrelsens balance udviser ultimo 2015 aktiver og passiver for 1.084,1 mio. kr.

Den samlede balancesaldo er steget markant fra 519,2 mio. kr. i 2014 til 1.084,1 mio. kr. i 2015.

Årsagen er primært Udlændingestyrelsens større aktivitet i 2015 grundet det høje antal asylansøgere.

Den største post på Udlændingestyrelsens aktivside er omsætningsaktiverne på i alt 837,1 mio. kr. Heraf udgør de likvide beholdninger 725,2 mio. kr. og tilgodehavender 87,7 mio. kr., som

hovedsagelig udgøres af refusionsberettiget købsmoms på 76,4 mio. kr., der bliver refunderet af Moderniseringsstyrelsen primo 2016.

Udlændingestyrelsens anlægsaktiver udgør 246,9 mio. kr. De materielle anlægsaktiver udgør heraf 238,9 mio. kr. og omfatter primært Udlændingestyrelsens grunde, arealer og bygninger til brug for indkvartering af asylansøgere, svarende til i alt 169,6 mio. kr. Hertil kommer statsforskrivningen på 8,0 mio. kr.

På passivsiden er den største post kortfristet gæld, der udgør 336,5 mio. kr., hvoraf leverandører af varer og tjenesteydelser beløber sig til 290,7 mio. kr., der beløbsmæssigt hovedsageligt udgøres af fakturaer vedrørende indkvarteringsoperatører mv., der først forfalder i og betales primo 2016.

Næststørste passivpost er den langfristede gæld på 233,8 mio. kr. Af andre større passivposter kan nævnes skyldige feriepenge på 30,5 mio. kr. samt anden kortfristet gæld på 13,2 mio. kr.

3.4. Egenkapitalforklaring

Tabel 3.4.1. Egenkapitalforklaring

Mio. kr.	R-1 2014	R 2015
Egenkapital primo året	78,6	125,0
Startkapital primo	8,0	8,0
+ Ændring i startkapital	-	-
Startkapital ultimo	8,0	8,0
Overført overskud primo	70,6	117,0
+ Årets resultat, disponeret til overført overskud	46,4	56,2
Overført overskud ultimo	117,0	173,2
+ Bortfald af årets resultat *	-	332,0
Egenkapital ultimo året *	125,0	513,2

Udlændingestyrelsens egenkapital ultimo 2015 udgør 513,2 mio. kr. Egenkapitalen udgøres af startkapital på 8,0 mio. kr., akkumuleret videreført overskud på 173,2 mio. kr. samt bortfald af årets resultat på 332,0 mio. kr.

Egenkapitalen primo 2016 reguleres således til 181,2 mio. kr. efter afregning af bortfaldet til staten.

3.5. Likviditet og låneramme

Tabel 3.5.1. Udnyttelse af låneramme

(mio. kr.)	R 2015
Sum af anlægsaktiver pr. 31.december 2015	238,9
Låneramme ultimo 2015	315,0
Udnyttelsesgrad i pct.	75,9

Note: Udlændingestyrelsens låneramme på finansloven for 2015 udgjorde 290 mio. kr. I forbindelse med Udlændingestyrelsens overtagelse af Sjølsmark Kaserne pr. 29. januar 2015 til brug for udrejsecenter blev lånerammen hævet til 315 mio. kr. Forøgelsen af lånerammen blev ved en fejl ikke optaget på forslag til lov om tillægsbevilling og er derfor heller ikke indarbejdet i SKS.

Udlændingestyrelsens træk på den langfristede FF4-gæld i 2015 udgør 238,9 mio. kr. Lånerammen ultimo 2015 udgør 315 mio. kr., hvilket giver en udnyttelsesgrad på 75,9 pct.

Det bemærkes, at den langfristede FF4-gæld pr. 31. december 2015 på 233,8 mio. kr. ikke fuldt ud stemmer overens med værdien af de materielle anlægsaktiver på 238,9 mio. kr., hvilket skyldes, at opjusteringen af den langfristede gæld ultimo 2015 først bogføres af Statens Administration i 2016-regnskabet. SKB-kontoen FF4 afstemmes herefter til værdien af de materielle anlægsaktiver pr. 31. december 2015, således at størrelsen af SKB-gælden modsvares af værdien af de respektive anlægsaktiver.

3.6. Opfølgning på lønsumsloft

Udlændingestyrelsens lønsumsloft inkl. tillægsbevillingsloven udgjorde 236,5 mio. kr. i 2015, jf. tabel 3.6.1. De samlede lønomkostninger udgjorde 230,5 mio. kr. i 2015, svarende til et mindreforbrug på 6,0 mio. kr.

Mindreforbruget kan henføres til, at det ikke er lykkedes at rekruttere det antal medarbejdere, som Udlændingestyrelsen havde forudsat. Hertil kommer et større antal opsigelser end forventet.

Tabel 3.6.1. Opfølgning på lønsumsloft

Mio. kr.	
Lønsumsloft FL	239,0
Lønsum uden for lønsumsloft	0,1
Lønsumsloft inkl. TB	236,5
Lønforbrug under lønsumsloft	230,5
Difference	6,0
Akk. opsparing ultimo 2014	5,6
Akk. opsparing ultimo 2015	11,6

Udlændingestyrelsen havde primo 2015 et akkumuleret mindreforbrug under lønsumsloftet på 5,6 mio. kr. fra tidligere finansår. Det akkumulerede mindreforbrug under lønsumsloftet ultimo 2015 udgør således 11,6 mio. kr.

3.7. Bevillingsregnskabet

Tabel 3.7.1. Bevillingsregnskabet

Hovedkonto	Bevillingstype	Mio. kr.	Bevilling	Regnskab
§ 11.51.01. Udlændingestyrelsen	Driftsbevilling	Omkostninger	414,9	369,8
		Indtægt	-6,9	-18,0
§ 11.51.20. Drift og tilpasning af indkvarteringsystemet	Driftsbevilling	Omkostninger	1.044,5	712,3
		Indtægt	-0,5	-0,3
§ 11.51.21. Kontante ydelser mv. til asylansøgere m.fl.	Lovbunden	Udgift	540,1	288,2
		Indtægt	-	-
§ 11.51.22. Indkvartering og underhold af asylansøgere m.fl.	Anden bevilling	Udgift	1.205,9	1.041,8
		Indtægt	-	-
§ 11.51.23. Tilskud og samarbejdspartnere	Reservationsbevilling	Udgift	28,2	28,1
		Indtægt	-	-
§ 11.51.24. Medlemsbidrag til internationale organisationer samt transporter til Danmark	Reservationsbevilling	Udgift	21,5	24,7
		Indtægt	-	-
§ 11.51.26. Adgang til arbejdsmarkedet og udflytning fra asylcentre mv.	Reservationsbevilling	Udgift	195,0	101,1
		Indtægt	-	-
§ 11.51.27. Støtteordning for asylansøgere	Reservationsbevilling	Udgift	-	15,0
		Indtægt	-	-

4. BILAG

4.1. Noter til resultatopgørelse og balance

Balance

Note 1. Immaterielle anlægsaktiver

(mio.kr.)	Færdiggjorte udviklingsprojekter	Erhvervede koncessioner, patenter, licenser mv.	I alt
Kostpris pr. 01.01.2015	8,5	-	8,5
Primokorrektioner og flytning ml. bogføringskredse	-	-	-
Tilgang	-	-	-
Afgang *	-8,5 *	-	-8,5
Kostpris pr. 31.12.2015	-	-	-
Akkumulerede afskrivninger	-	-	-
Akkumulerede nedskrivninger	-	-	-
Akkumulerede af- og nedskrivninger 31.12.2015	-	-	-
Regnskabsmæssig værdi pr. 31.12.2015	-	-	-
Årets afskrivninger *	8,5	-	8,5
Årets nedskrivninger	-	-	-
Årets af- og nedskrivninger	8,5	-	8,5

* Årets afgang samt afskrivninger for færdiggjorte udviklingsprojekter udgør i 2015 8,5 mio. kr., forårsaget af regulering i forbindelse med anlægssanering.

Note 2. Materielle anlægsaktiver

(mio.kr.)	Grunde og arealer	Igangværende anlægsarbejder	Bygninger	Transportmateriel	IT-udstyr	Inventar	I alt
Kostpris pr. 01.01.15	10,3	23,6	189,3	3,1	19,5	0,2	245,9
Primokorrektioner og flytning ml. bogf.kredse	-	-	-	-	-	-	-
Tilgang	8,60	50,6	25,9	0,3	1,9	-	87,4
Afgang	-	-7,7	-	-	-13,9	-	-21,6
Kostpris pr. 31.12.2015	18,9	66,4	215,2	3,4	7,5	0,2	311,6
Akkumulerede afskrivninger	-	-	-64,5	-1,6	-6,5	-0,2	-72,7
Akkumulerede nedskrivninger	-	-	-	-	-	-	-
Akkumulerede af- og nedskrivninger 31.12.2015	-	-	-64,5	-1,6	-6,5	-0,2	-72,7
Regnskabsmæssig værdi pr. 31.12.2015	18,9	66,4	150,7	1,9	1,0	0,0	238,9
Årets afskrivninger *	-	-	-7,5	-0,5	11,3	0,0	3,2
Årets nedskrivninger	-	-	-	-	-	-	-
Årets af- og nedskrivninger	-	-	-7,5	-0,5	11,3	0,0	3,2

* Årets afskrivninger for IT-udstyr udgør i 2015 en positiv værdi, 11,3 mio. kr., forårsaget af regulering i forbindelse med anlægssanering. Beløbet er sammensat af reguleringen på +12,0 mio. kr. og afskrivninger på -0,7 mio. kr.

Note 3 Hensatte forpligtelser

(mio. kr.)	R 2015
Fratrædelsesgodtgørelse	0,5
Censorløn	-
Rådigheds løn til tj.mand	-
Erstatningskrav, centre	-
Hensættelser i alt	0,5

4.2. Gebyrfinansieret virksomhed

Efter ressortomlægningen i 2011 blev en række gebyrbelagte sagstyper videreført. Det gælder sager på familiesammenføringsområdet, sager vedrørende religiøse forkyndere og sager om permanent ophold på baggrund af studie/erhverv mv.

Tabel 4.2.1. angiver indtægtsførte gebyrer fordelt på sagstyper i perioden 2012 til 2015.

Tabel 4.2.1. Gebyrordninger (fastsat ved lov)

Mio. kr.	R-3 2012	R-2 2013	R-1 2014	R 2015
Familiesammenføring 1. gang ekskl. EU sager	4,0	-0,2	0,1	-0,0
Greencard (pointbaserede)	-	0,0	-	-
Studiesager inkl. ph.d.-studerende 1. gang	-	-0,0	-	-
Au pair og praktikanter 1. gang	-	0,0	-	-
Religiøse forkyndere 1. gang	0,2	0,2	0,2	0,3
Medfølgende familie til arbejdstagere, forskere, greencard og studerende 1. gang	-	-0,0	-	-
Familiesammenføring, forlængelse	6,1	-0,2	-0,0	0,0
Positivlisten & beløbsordningen, forlængelse	-	0,0	-	-
Religiøse forkyndere, forlængelse	0,1	0,1	0,2	0,2
Medfølgende familie til arbejdstagere, forskere, greencard og studerende, forlængelse	-	-0,0	-	-
Tidsubegrænset ophold	4,3	4,4	5,0	7,1
I alt	14,7	4,4	5,5	7,5

Faldet i gebyrindtægterne mellem 2012 og 2013 skyldes, at sagsområderne vedrørende familiesammenføring, permanent ophold mv. blev gebyrfriget i medfør af lov nr. 418 af 12. maj 2012. De negative gebyrer skyldes tilbagebetaling af gebyrer, jf. ikrafttræden af ovennævnte lov.

Udlændingestyrelsen har – ud over de ovenfor angivne gebyrindtægter – haft gebyrindtægter fra dansk- og indvandringsprøverne i 2015 på i alt ca. 4,9 mio. kr. Dansk- og indvandringsprøverne er omfattet af ordningen for omkostningsdækning og fremgår af tabel 4.2.2.

Tabel 4.2.2. Gebyrordninger (omkostningsdækkende)

Mio. kr.	Årets resultat				Akk.
	R-3 2012	R-2 2013	R-1 2014	R 2015	R 2015
Dansk- og indvandringsprøve	0,3	1,1	1,0	1,5	5,3

Af tabel 4.2.2. fremgår det, at Udlændingestyrelsen har et akkumuleret mindreforbrug vedrørende dansk- og indvandringsprøven på 5,3 mio. kr. ultimo 2015.

5. TILLÆG MED AFVIGELSESFORKLARINGER

5.1. Tabel med afvigelsesforklaringer

Hovedkonto: 115101		Prognose 3	Regnskab	Videreførelse ultimo
Bevilling (FL+TB)				
408,0		369,5	351,8	60,4
Bagudrettet afvigelse på hovedkonto: 115101				
Afvigelsestype	Forklaring	Bev -> R	P3 -> R	
<i>Afvigelsestype</i>	<i>Forklaring</i>	Bev -> R	P3 -> R	
2. Aktivitetsændring	De væsentligt flere indtægter skyldes primært en stigning i gebyrindtægterne på alle områder. Udlændingestyrelsen har haft gebyrindtægter på i alt 12,4 mio. kr. i 2015.	11,1	3,2	
	Mindreforbruget kan primært forklares med, at styrelsen ikke har kunnet rekruttere det antal medarbejdere, der var forudsat.	6,0	-2,0	
	Mindreforbruget kan bl.a. henføres til, at den realiserede produktion på asylområdet i 2015 udgjorde ca. 15.300 sager mod forudsat 17.550 sager på finansloven, svarende til et mindreforbrug på de sagsrelaterede udgifter. Endvidere kan mindreforbruget henføres til tolkeområdet, hvor der som følge af en mere ensartet ansøgersammensætning har kunnet opnås "stordriftsfordele" i 2015. Desuden er en række projekter udskudt som følge af meldingen om udflytning af Udlændingestyrelsen. Hertil kommer et mindreforbrug på budgettet til kurser og undervisning som følge af ekstraordinær travlhed.	39,1	16,5	
I alt		56,2	17,7	

Hovedkonto: 115120

Bevilling (FL+TB)	Prognose 3	Regnskab	Videreførelse ultimo
1044,0	660,1	712,0	112,8

Bagudrettet afvigelse på hovedkonto: 115120

Afvigelsestype	Forklaring	Bev -> R	P3 -> R
<i>Afvigelsestype</i>	<i>Forklaring</i>	<i>Bev -> R</i>	<i>P3 -> R</i>
<i>2. Aktivitetsændring</i>	Merforbruget skyldes et markant højere indrejsetal i 4. kvartal end forudsat ved UO3. Ved UO3 forventede man en tilgang på 5.440 asylansøgere i 4. kvartal, men der blev realiseret en tilgang på 11.447 asylansøgere. Udlændingestyrelsen har således i perioden måttet etablere og drive markant flere pladser end forventet ved UO3.		-51,9
<i>3. Prisændring</i>	Mindreforbruget skyldes, at de ordinære drifts-, husleje- og vedligeholdelsesudgifter har været lavere end forudsat. Det skyldes, at de etablerede indkvarteringspladser har været i drift i kortere tid end forudsat, fordi stigningen i antallet af asylansøgere først indtraf i 2. halvår af 2015. Mindreforbruget skyldes, at udgifterne til etablering og tilpasning af indkvarteringssystemet er lavere end forudsat. Det skyldes, at de gennemsnitlige priser til åbning og lukning af indkvarteringsstederne er blevet lavere end forventet. Dette kan overvejende henføres til, at Udlændingestyrelsen i et vist omfang har været nødsaget til at anvende en række utraditionelle indkvarteringsløsninger for at sikre tilstrækkelig kapacitet, herunder brug af campinghytter mv. Endvidere er det lykkedes for Udlændingestyrelsen at tilvejebringe et stort antal indkvarteringspladser inden for rammerne af de allerede eksisterende asylcentre ved brug af fællesarealer og gymnastiksale til sovesalsløsninger. Udlændingestyrelsen har desuden haft mulighed for at etablere indkvarteringspladser på tidligere anvendte adresser samt forlænget driften af centre, som var planlagt lukket. Disse indkvarteringsløsninger er karakteriseret ved at have lave etableringsudgifter i forhold til mere ordinære indkvarteringsløsninger.	85,1	
I alt		332,0	-51,9

Hovedkonto: 115121

Bevilling (FL+TB)	Prognose 3	Regnskab	Videreførelse ultimo
540,1	292,7	288,2	0,0

Bagudrettet afvigelse på hovedkonto: 115121

Afvigelsestype	Forklaring	Bev -> R	P3 -> R
<i>Afvigelsestype</i>	<i>Forklaring</i>	<i>Bev -> R</i>	<i>P3 -> R</i>
<i>2. Aktivitetsændring</i>	Mindreforbruget skyldes, at det realiserede indkvarteringsomfang i 2015 udgjorde 9.966 årspersoner mod forudsat 17.452 årspersoner på finansloven.	251,9	4,5
I alt		251,9	4,5

Hovedkonto: 115122**Bevilling (FL+TB)**

1205,9

Prognose 3

1004,9

Regnskab

1041,8

Videreførelse ultimo

0,0

Bagudrettet afvigelse på hovedkonto: 115122

Afvigelsestype	Forklaring	Bev -> R	P3 -> R
<i>Afvigelsestype</i>	<i>Forklaring</i>	<i>Bev -> R</i>	<i>P3 -> R</i>
<i>2. Aktivitetsændring</i>	Mindreforbruget skyldes primært, at det realiserede indkvarteringsomfang i 2015 udgjorde 9.966 årspersoner mod forudsat 17.452 årspersoner på finansloven. Hertil kommer, at de gennemsnitlige udgifter til særlige social- og sundhedsydelse blev på ca. 11.300 kr. pr. årsperson mod forudsat ca. 16.600 kr. pr. årsperson på FL15.	164,1	
	Merforbruget skyldes primært, at det realiserede indkvarteringsomfang i 2015 udgjorde 9.966 årspersoner mod forudsat 9.338 årspersoner ved UO3. Derimod blev de gennemsnitlige udgifter til særlige social- og sundhedsydelse ca. 11.300 kr. pr. årsperson mod forudsat ca. 16.400 kr. pr. årsperson ved UO3.		-36,9
I alt		164,1	-36,9

Hovedkonto: 115123**Bevilling (FL+TB)**

28,2

Prognose 3

27,4

Regnskab

28,1

Videreførelse ultimo

1,5

Bagudrettet afvigelse på hovedkonto: 115123

Afvigelsestype	Forklaring	Bev -> R	P3 -> R
<i>Afvigelsestype</i>	<i>Forklaring</i>	<i>Bev -> R</i>	<i>P3 -> R</i>
<i>2. Aktivitetsændring</i>	Mindreforbruget skyldes primært en lavere aktivitet på rådgivning end tidligere forudsat (uk. 50).	1,6	
	Merforbruget skyldes en større aktivitet af Dublinsager end tidligere forudsat (uk. 50). Ved bevillingen og prognose 3 var der forudsat en aktivitet på 1.200 Dublinsager, og der blev realiseret en aktivitet på 1.328 Dublinsager.		-0,3
	Merforbruget skyldes flere transporter af familiesammenførte til flygtninge end tidligere forudsat (uk. 60). Ved bevillingen var forudsat en aktivitet på ca. 3.000, ved prognose 3 var der forudsat en aktivitet på ca. 3.700, og der er realiseret ca. 4.800 transporter.	-1,0	-0,7
	Mindreforbruget skyldes en lavere aktivitet på deltagelse i behandlingen af åbenbart grundløse sager end forudsat ved udgiftsopfølgning 3 (uk. 60). Ved udgiftsopfølgning 3 var der forudsat en aktivitet på 458 åbenbart grundløse sager, og der blev realiseret 377 sager.		0,3
	Merforbruget skyldes en større aktivitet af åbenbart grundløse sager end forudsat på FL15 (uk. 60). Ved bevillingen var der forudsat en aktivitet på 195 åbenbart grundløse sager, og der blev realiseret 377 sager.	-0,5	
I alt		0,1	-0,7

Hovedkonto: 115124			
Bevilling (FL+TB)	Prognose 3	Regnskab	Videreførelse ultimo
21,5	21,3	24,7	4,1

Bagudrettet afvigelse på hovedkonto: 115124

Afvigelsestype	Forklaring	Bev -> R	P3 -> R
<i>Afvigelsestype</i>	<i>Forklaring</i>	<i>Bev -> R</i>	<i>P3 -> R</i>
2. <i>Aktivitetsændring</i>	Mindreforbruget skyldes, at Udlændingestyrelsen ikke har modtaget en opkrævning af medlemsbidrag til GDISC (uk. 50).	0,2	0,2
	Merforbruget skyldes flere transporter af familiesammenførte til flygtninge end tidligere forudsat (uk. 30). Ved bevillingen var forudsat en aktivitet på ca. 3.000, ved prognose 3 var der forudsat en aktivitet på ca. 3.700, og der er realiseret ca. 4.800 transporter.	-5,4	-4,2
	Mindreforbruget skyldes, at modtage- og omsorgsfaciliteter for UM'er i Afghanistan ikke er oprettet (uk. 60).	2,2	0,6
3. <i>Prisændring</i>	Merforbruget skyldes, at medlemsbidrag til IGC er forhøjet med 0,1 mio. kr. (uk. 20).	-0,1	
4. <i>Mindre væsentlige</i>	(Tom)	-0,1	
I alt		-3,2	-3,4

Hovedkonto: 115126			
Bevilling (FL+TB)	Prognose 3	Regnskab	Videreførelse ultimo
195,0	140,1	101,1	108,3

Bagudrettet afvigelse på hovedkonto: 115126

Afvigelsestype	Forklaring	Bev -> R	P3 -> R
<i>Afvigelsestype</i>	<i>Forklaring</i>	<i>Bev -> R</i>	<i>P3 -> R</i>
2. <i>Aktivitetsændring</i>	Mindreforbruget skyldes, at det realiserede indkvarteringsomfang i 2015 udgjorde 9.966 årspersoner mod forudsat 17.452 årspersoner på finansloven, samt at den fulde ibrugtagning af Center Sjælsmark blev forsinket.	93,9	9,3
3. <i>Prisændring</i>	Mindreforbruget kan primært henføres til en billigere drift af Center Sjælsmark under Kriminalforsorgen.		29,7
I alt		93,9	39,0

Hovedkonto: 115127			
Bevilling (FL+TB)	Prognose 3	Regnskab	Videreførelse ultimo
0,0	15,0	15,0	6,7

Bagudrettet afvigelse på hovedkonto: 115127

Afvigelsestype	Forklaring	Bev -> R	P3 -> R
<i>Afvigelsestype</i>	<i>Forklaring</i>	<i>Bev -> R</i>	<i>P3 -> R</i>
2. <i>Aktivitetsændring</i>	Kontrakt om støtteordning blev indgået med IOM pba. aktstykke nr. 109 af 19. marts 2015.	-15,0	
I alt		-15,0	

5.2. Supplerende forklaringer vedrørende udgiftsbaserede hovedkonti

På § 11.51.21. Kontante ydelser mv. til asylansøgere m.fl. er der realiseret et mindreforbrug på 251,9 mio. kr. Mindreforbruget skyldes, at det realiserede indkvarteringsomfang i 2015 udgjorde 9.966 årspersoner mod forudsat 17.452 årspersoner på finansloven.

På § 11.51.22. Indkvartering og underhold af asylansøgere m.fl. er der realiseret et mindreforbrug på 164,1 mio. kr. Mindreforbruget kan bl.a. henføres til, at det realiserede indkvarteringsomfang i

2015 udgjorde 9.966 årspersoner mod forudsat 17.452 årspersoner på finansloven. Hertil kommer, at udgifterne på det godkendelseskrævende social- og sundhedsområde er blevet væsentligt lavere end forudsat.

På § 11.51.23. Tilskud og samarbejdspartnere er der afholdt udgifter for sammenlagt 28,1 mio. kr., svarende til et mindreforbrug på 0,1 mio. kr. i forhold til finanslovsbevillingen. Afvigelsen er mindre væsentlig.

På § 11.51.24. Medlemsbidrag til internationale organisationer samt transporter til Danmark er der realiseret et merforbrug på ca. 3,2 mio. kr. Merforbruget skyldes primært et større antal transporter, ca. 1.800 flere, af familiesammenførte til flygtninge end forudsat på finansloven.

På § 11.51.26. Adgang til arbejdsmarkedet og udflytning fra asylcentre er der realiseret et mindreforbrug på 93,9 mio. kr. Mindreforbruget kan primært henføres til, at ibrugtagningen af udrejsecenteret på Sjælsmark kaserne endnu ikke er fuldt ud implementeret i 2015, idet den fulde ibrugtagning af centeret, herunder istandsættelse, er udskudt til 2016.

På § 11.51.27. Støtteordning for asylansøgere er der realiseret et merforbrug på 15,0 mio. kr. Merforbruget kan henføres til udmøntningen af aktstykke nr. 109 af 9. marts 2015 om en midlertidig ordning til økonomisk støtte til asylansøgere, der frivilligt rejser tilbage til deres hjemland. Merforbruget finansieres af videreført opsparing på hovedkontoen.