



UDLÆNDINGESTYRELSEN

Udlændingestyrelsen

Årsrapport 2014

København, marts 2015

INDHOLD

1. PÅTEGNING	3
1.1. Årsrapportens omfang	3
1.2. Ledelsens påtegning.....	3
2. BERETNING	4
2.1. Præsentation af Udlændingestyrelsen	4
2.2. Virksomhedens omfang	5
2.3. Årets faglige resultater	6
2.4. Årets økonomiske resultat	8
2.5. Opgaver og ressourcer	10
2.5.1. Skematisk oversigt.....	10
2.6. Målrapportering.....	11
2.6.1. Skematisk oversigt.....	11
2.6.2. Uddybende analyser og vurderinger	14
2.7. Redegørelse for reservationer	20
2.8. Forventninger til det kommende år	20
3. REGNSKAB	22
3.1. Anvendt regnskabspraksis.....	22
3.2. Resultatopgørelse mv.	22
3.2.1. Resultatopgørelse	22
3.2.2. Resultatdisponering	24
3.2.3. Forklaring på tilbageførte hensættelser og periodiseringsposter	24
3.3. Balancen.....	24
3.4. Egenkapitalforklaring.....	26
3.5. Likviditet og lånerammen	26
3.6. Opfølgning på lønsumsloft.....	27
3.7. Bevillingsregnskabet	27
3.8. Udgiftsbaserede hovedkonti	29
4. BILAG	31
4.1. Bilag 1 – Noter til resultatopgørelse og balance.....	31
4.2. Bilag 2 – Gebyrfinansieret virksomhed	32

1. PÅTEGNING

1.1. Årsrapportens omfang

Årsrapporten omfatter de hovedkonti på finansloven, som Udlændingestyrelsen, CVR nr. 77940413, er ansvarlig for:

- § 11.51.01. Udlændingestyrelsen
- § 11.51.20. Drift og tilpasning af indkvarteringssystemet
- § 11.51.21. Kontante ydelser mv. til asylansøgere m.fl.
- § 11.51.22. Indkvartering og underhold af asylansøgere m.fl.
- § 11.51.23. Tilskud og samarbejdspartnere
- § 11.51.24. Medlemsbidrag til internationale organisationer samt transporter til Danmark
- § 11.51.26. Adgang til arbejdsmarkedet og udflytning fra asylcentre mv.
- § 11.51.27. Støtteordninger for asylansøgere,

herunder de regnskabsmæssige forklaringer, som skal tilgå Rigsrevisionen i forbindelse med bevillingskontrollen for 2014.

1.2. Ledelsens påtegning

Det tilkendegives hermed:

1. at årsrapporten er rigtig, dvs. at årsrapporten ikke indeholder væsentlige fejlinformationer eller udeladelser, herunder at måloppstillingen og målrapporteringen i årsrapporten er fyldestgørende,
2. at de dispositioner, som er omfattet af regnskabsaflæggelsen, er i overensstemmelse med meddelte bevillinger, love og andre forskrifter samt med indgåede aftaler og sædvanlig praksis, og
3. at der er etableret forretningsgange, der sikrer en økonomisk hensigtsmæssig forvaltning af de midler og ved driften af de institutioner, der er omfattet af årsrapporten.

København, den 10. marts 2015



Henrik Grunnet

Direktør

Udlændingestyrelsen

København, den 18/3-2015



Barbara Bertelsen

Departementschef

Justitsministeriet

2. BERETNING

2.1. Præsentation af Udlændingestyrelsen

Udlændingestyrelsen er en styrelse under Justitsministeriet.

Udlændingestyrelsen behandler sager om udlændinges adgang til og ophold i Danmark. Det omfatter bl.a. sager om asyl, familiesammenføring, permanent ophold og visum, samt sager om ophold på Færøerne og i Grønland. Udlændingestyrelsen behandler endvidere sager om administrativ udvisning og afgiver udtalelser til anklagemyndigheden i straffesager.

Udlændingestyrelsen behandler ligeledes klagesager om ophold efter EU-reglerne og sager om arbejds- og opholdstilladelse efter associeringsaftalen med Tyrkiet.

Desuden sørger Udlændingestyrelsen for forsørgelse og indkvartering af asylansøgere, personer på tålt ophold og personer, der er udvist ved dom. Udlændingestyrelsen varetager endvidere genbosætning af FN-flygtninge og visitation af flygtninge til boligplacering i kommunerne. Endelig behandler Udlændingestyrelsen sager vedrørende udflytning og beskæftigelse til asylansøgere.

Herudover varetager Udlændingestyrelsen en række generelle opgaver på udlændingeområdet, herunder udarbejdelse af statistikker og deltagelse i internationalt samarbejde. Udlændingestyrelsen varetager desuden opgaver vedrørende brugervejledning via brugerportalen nyidanmark.dk, telefoniske og personlige henvendelser i Borgerservice og bruger- og interessentdialog i Det Regionale Netværk, Advokatforum, Asylforum, Visumforum mv.

Udlændingestyrelsen har fastlagt sine leveregler og vision frem mod udgangen af 2014 i en styrelsesfortælling. Styrelsesfortællingen udtrykker Udlændingestyrelsens grundlæggende værdier og mission. Af styrelsesfortællingen fremgår Udlændingestyrelsens fokus på samspillet mellem god service og høj kvalitet, løbende forbedringer og effektivitet samt trivsel og motivation.

Styrelsesfortællingen indeholder helt konkrete målsætninger for hvert af de tre emner i fortællingen. Målsætningerne omfatter bl.a. en høj grad af brugerinddragelse, effektiv sagsbehandling af høj kvalitet og løbende medarbejderudvikling. Dette kommer bl.a. til udtryk i den resultat- og direktørkontrakt (herefter resultatkontrakten), der er indgået mellem Udlændingestyrelsen og Justitsministeriets departement for 2014 (se afsnit 2.6. Målrapportering).

Årsrapporten for Udlændingestyrelsen omfatter alle styrelsens bevillinger. Der aflægges omkostningsbaseret regnskab for driftsbevillinger og udgiftsbaseret regnskab for de øvrige bevillinger, jf. tabel 2.1.1. Hovedkonti for Udlændingestyrelsen.

Tabel 2.1.1. Hovedkonti for Udlændingestyrelsen

Omkostningsbaserede bevillinger	
§ 11.51.01.	Udlændingestyrelsen (<i>driftsbevilling</i>)
§ 11.51.20.	Drift og tilpasning af indkvarteringssystemet (<i>driftsbevilling</i>)
Udgiftsbaserede bevillinger	
§ 11.51.21.	Kontante ydelser mv. til asylansøgere m.fl. (<i>lovbunden</i>)
§ 11.51.22.	Indkvartering og underhold af asylansøgere m.fl. (<i>anden bevilling</i>)
§ 11.51.23.	Tilskud og samarbejdspartnere (<i>reservationsbevilling</i>)
§ 11.51.24.	Medlemsbidrag til internationale organisationer samt transporter til Danmark (<i>reservationsbevilling</i>)
§ 11.51.26.	Adgang til arbejdsmarkedet og udflytning fra asylcentre mv. (<i>reservationsbevilling</i>)
§ 11.51.27.	Støtteordning for asylansøgere (<i>reservationsbevilling</i>)

2.2. Virksomhedens omfang

Tabel 2.2.1. angiver Udlændingestyrelsen bevilling og regnskab for 2014 fordelt på bevillingstyper.

Tabel 2.2.1. Virksomhedens samlede aktivitet

(mio. kr.)		Bevilling	Regnskab
Drift	Udgifter	839,2	800,2
	Indtægter	7,9	15,4
Administrerede ordninger mv.	Udgifter	873,3	1.069,6
	Indtægter	-	-
Anlæg	Udgifter	-	-
	Indtægter	-	-

På driftsområdet afholder Udlændingestyrelsen udgifter vedrørende styrelsens behandling af sager om udlændinges adgang til ophold i Danmark, herunder bl.a. sager om asyl, familiesammenføring, permanent ophold og visum. Udgifterne hertil udgjorde netto 287,0 mio. kr. i 2014.

Hertil kommer udgifter vedrørende indkvartering af asylsøgere m.fl. I praksis foregår dette ved, at Udlændingestyrelsen tilvejebringer bygninger til brug for indkvartering, mens driften af indkvarteringsstederne er udlagt til eksterne indkvarteringsoperatører. Udgifterne vedrørende bygningsmæssig drift og vedligeholdelse på indkvarteringsområdet udgjorde netto 497,8 mio. kr. i 2014.

Under administrerede ordninger er opført øvrige udgifter på indkvarteringsområdet svarende til 1.031,4 mio. kr. Hertil kommer udgifter i forbindelse med afviste asylansøgere frivillige hjemrejse til hjemlandet, herunder udgifter til repatrieringsstøtte, erhvervsstøtte og transportudgifter samt udgifter til International Organisation for Migration (IOM), som arrangerer hjemrejserne, jf. Akt nr. 56 af 18. december 2012. Udgifterne udgjorde 38,2 mio. kr.

2.3. Årets faglige resultater

Udlændingestyrelsen har i 2014 været udfordret af et uventet højt aktivitetsniveau på asyl- og indkvarteringsområdet. Aktivitetsniveauet på asylområdet har også afledt et væsentligt højere aktivitetsniveau på familiesammenføringsområdet.

I starten af året lå antallet af asylansøgere på et stabilt, forventet niveau, men steg markant fra forsommeren og kulminerede i september til et særdeles højt niveau på over 3.000 nyindrejste asylansøgere – det højeste antal registrerede asylansøgere i en enkelt måned nogensinde. Stigningen skyldes i overvejende grad et stort antal asylansøgere fra Syrien og Eritrea. I de sidste måneder af året faldt indrejsetallet igen og nåede ved årets udgang stort set samme niveau som ved indgangen til 2014. Det samlede antal asylansøgere i 2014 blev ca. 15.000, hvilket er dobbelt så højt, som det forudsatte antal asylansøgere for året.

Det høje og uventede antal asylansøgere har betydet, at Udlændingestyrelsen har anvendt flere ressourcer til sagsbehandling af asylsager end oprindeligt budgetteret. Udlændingestyrelsens Center for Asyl er som følge heraf blevet udvidet med et nyt asylkontor og ekstra kontorfaciliteter i Hørsholm. Endvidere er der blevet etableret en midlertidig sagsbehandlingsenhed på asylcenteret på Sønderborg Kaserne til målrettet behandling af asylsager vedrørende personer fra Syrien. Udlændingestyrelsen har i 2014 afsluttet væsentligt flere asylsager end forudsat og har præsteret en historisk lav gennemsnitlig sagsbehandlingstid.

På indkvarteringsområdet har det stigende antal asylansøgere medført et behov for med kort varsel at etablere et stort antal indkvarteringspladser. I det omfang, det har været muligt, er der etableret ny indkvarteringskapacitet i form af ordinære centerpladser – enten ved udvidelse af eksisterende centre eller ved etablering af nye asylcentre. I tillæg hertil har det været nødvendigt at anvende en række utraditionelle, typisk kortvarige nødindkvarteringsløsninger for at sikre tilstrækkelig kapacitet. Det drejer sig bl.a. om campinghytter, hoteller samt nedlagte skoler og plejehjem.

På familiesammenføringsområdet er der i 2014 indgivet næsten dobbelt så mange ansøgninger om familiesammenføring som forudsat, primært som følge af ansøgninger fra syriske asylansøgere der har fået asyl. Der blev i alt indgivet ca. 13.700 familiesammenføringsansøgninger i 2014.

Udlændingestyrelsen har også afsluttet væsentligt flere familiesammenføringsansøgninger end oprindeligt forudsat.

Den markante aktivitetsudvikling på asyl- og familiesammenføringsområdet har medført, at Udlændingestyrelsen går ud af 2014 med langt flere verserende sager end forudsat ved årets indgang.

Udlændingestyrelsen har i 2014 indført en række tiltag til yderligere forbedring af betjeningen i Borgerservice. Der er således blevet opsat digitale standere, hvor brugerne kan få adgang til selvbetjening via nyidanmark.dk., ligesom der er indført "floorwalkers", som kan henvise til de digitale selvbetjeningsløsninger og i øvrigt bistå brugerne.

Udlændingestyrelsen har endvidere haft fokus på yderligere digitalisering af kommunikationen med styrelsens brugere. Udlændingestyrelsen har således i 2014 implementeret digitale løsninger til

ansøgning om permanent opholdstilladelse og pas til udlændinge. Desuden har Udlændingestyrelsen implementeret en kontaktformular, der skal bidrage til en mere effektiv håndtering af henvendelser via e-mail. Endelig er Udlændingestyrelsen pr. 1. december 2014 overgået til anvendelse af digital post.

Udlændingestyrelsen har internt arbejdet videre med procesoptimering gennem en målrettet brug af tavlemøder i de forskellige kontorer og teams. Til at understøtte tavlemøderne og for at muliggøre en mere fleksibel adgang til ledelsesinformation har Udlændingestyrelsen taget en ny software, Qlikview, i brug. Qlikview fungerer som et interaktivt værktøj til brug for sagsstyring og ledelsesinformation og er under udrulning i Udlændingestyrelsen. Der er udviklet en særlig løsning til Udlændingestyrelsen, som allerede har vist sig særdeles anvendelig i kontorernes daglige ledelse og sagsstyring.

2.4. Årets økonomiske resultat

Tabel 2.4.1. Udlændingestyrelsens økonomiske hoved- og nøgletal

Hovedtal	R-2 2012	R-1 2013	R 2014
Resultatopgørelse (mio. kr.)			
Ordinære driftsindtægter	-578,7	-657,1	-842,8
- Heraf indtægtsført bevilling	-562,5	-647,0	-831,3
- Heraf eksterne indtægter	-16,2	-10,1	-11,5
- Heraf øvrige indtægter	-	-	-
Ordinære driftsomkostninger	554,5	593,3	778,2
- Heraf husleje	93,2	101,1	129,9
- Heraf personaleomkostninger	137,6	155,2	184,0
- Heraf afskrivninger	7,8	8,3	8,5
- Heraf andre ordinære driftsomkostninger	315,9	328,7	455,8
Resultat af ordinær drift	-24,2	-63,8	-64,5
Andre driftsposter	-1,8	8,0	10,5
Resultat før finansielle poster	-26,0	-55,8	-54,0
Finansielle poster	8,0	7,9	7,6
Årets resultat	-18,0	-47,9	-46,4
Balance (mio. kr.)			
Anlægsaktiver *)	154,8	153,6	169,9
Omsætningsaktiver	177,1	180,5	341,3
Egenkapital	30,6	78,6	125,0
Langfristet gæld **)	155,2	151,5	152,1
Kortfristet gæld	151,3	109,9	241,7
Lånerammen	173,9	183,9	183,9
Træk på lånerammen	154,8	153,6	169,9
Finansielle nøgletal			
Udnyttelsesgrad af lånerammen i pct.	89,0	83,5	92,4
Negativ udsvingsrate i pct.	283,0	882,2	1.462,5
Overskudsgrad i pct.	3,1	7,3	5,5
Bevillingsandel i pct.	97,2	98,5	98,6
Kapitalandel i pct.	2,7	2,5	1,9
Afskrivningsrate i pct.	30,9	33,7	36,6
Soliditetsgrad i pct.	8,9	23,0	24,1
Reservationsflow i pct.	100,0	-	-
Reservationsandel i pct.	0,1	-	-
Akk. reservationsandel i pct.	0,1	-	-
Personaleoplysninger			
Antal årsværk	289,2	331,7	397,8
Årsværkspris (gns. i tusinde kr.)	473,7	467,5	461,9
Lønomkostningsandel i pct.	23,7	23,6	21,8
Lønsumsloft FL inkl. TB og videreført lønsumsloft (mio. kr.)	130,5	182,7	189,3
Lønforbrug (mio. kr.)	137,0	155,2	183,8

*) Anlægsaktiver er anført ekskl. statsforskrivning

**) Langfristet gæld reguleres til saldo for anlægsaktiver i januar 2015.

Udlændingestyrelsens virksomhed har i 2014 haft ordinære driftsindtægter på 842,8 mio. kr. Heraf udgjorde indtægtsført bevilling 831,3 mio. kr. og eksterne indtægter 11,5 mio. kr. Af sidstnævnte udgjorde 9,9 mio. kr. gebyrindtægter.

De ordinære driftsomkostninger udgjorde 778,2 mio. kr. Resultatet for den ordinære drift udviser således et mindreforbrug på 64,5 mio. kr. Efter korrektion for finansielle og øvrige regnskabsposter udviser årets resultat for 2014 et mindreforbrug på 46,4 mio. kr., hvoraf et merforbrug på 30,7 mio. kr. vedrører § 11.51.01. Udlændingestyrelsen og et mindreforbrug på 77,1 mio. kr. vedrører § 11.51.20. Drift og tilpasning af indkvarteringssystemet.

Det samlede mindreforbrug i 2014 skyldes:

- et merforbrug på 30,7 mio. kr. på § 11.51.01. Udlændingestyrelsen. Merforbruget skal ses i lyset af, at der på tillægsbevillingsloven for 2014 blev overført 17 mio. kr. til indkvarteringsområdet til medfinansiering af de øgede udgifter på området. Korrigeret herfor er merforbruget primært relateret til, at Udlændingestyrelsen har haft øgede udgifter til sagsbehandling af asylsager samt sagsunderstøttende aktiviteter, herunder særligt tolkeudgifter.
- et mindreforbrug på 77,1 mio. kr. på § 11.51.20. Drift og tilpasning af indkvarteringssystemet. Mindreforbruget kan primært henføres til, at en række planlagte kapacitetstilpasninger blev stillet i bero som følge af faldet i indrejsetallet sidst på året, samt at Udlændingestyrelsen fik mulighed for at forlænge driften af en række af de midlertidige indkvarteringssteder, hvilket betød, at en række forventede udgifter til lukning og nyetablering af erstatningspladser bortfaldt. Hertil kommer et mindreforbrug som følge af, at gennemsnitspriserne til etablering og lukning af pladser er blevet lavere end forventet.

Udlændingestyrelsens virksomhed har på balancens aktivside anlægsaktiver svarende til 169,9 mio. kr. Hovedparten af anlægsaktiverne, svarende til en værdi på 142,6 mio. kr., vedrører Udlændingestyrelsens grunde og bygninger til brug for indkvartering af asylansøgere.

Omsætningsaktiverne udgør 341,3 mio. kr.

Passivsiden domineres af den modsvarende langfristede gæld på 152,1 mio. kr., der primo 2015 opjusteres til beløbet for anlægsaktiverne, svarende til 169,9 mio. kr. Den kortfristede gæld udgør 241,7 mio. kr.

Udlændingestyrelsens egenkapital udgør 125,0 mio. kr. og består af en statsforskrivning på 8 mio. kr. samt akkumuleret videreført overskud svarende til 117,0 mio. kr.

De mest markante ændringer i de finansielle nøgletal fra 2013 til 2014 er:

- *Udnyttelsesgraden af lånerammen (langfristet gæld i forhold til lånerammen)* er steget fra 83,5 pct. i 2013 til 92,4 pct. i 2014. Årsagen er stigningen i anlægsaktiverne fra 153,6 mio. kr. i 2013 til 169,9 mio. kr. i 2014, hvilket primært skyldes åbning af nye asylcentre som følge af det høje antal asylansøgere i 2014.

- Den negative udsvingsrate (akk. overført overskud i forhold til startkapitalen) er vokset fra 882,2 pct. i 2013 til 1.462,0 pct. i 2014. Årsagen er stigningen i Udlændingestyrelsens overførte overskud fra 70,6 mio. kr. i 2013 til 117,0 mio. kr. ultimo 2014.
- Overskudsgraden (årets resultat i forhold til de ordinære driftsindtægter) er faldet fra 7,3 pct. i 2013 til 5,5 pct. i 2014. Årsagen er stigningen i Udlændingestyrelsens ordinære driftsindtægter, der i 2013 udgjorde 657,1 mio. kr., mens den i 2014 udgjorde 842,8 mio. kr., hvilket hovedsagelig skyldes stigningen i den indtægtsførte bevilling fra 647,0 mio. kr. i 2013 til 831,3 mio. kr. i 2014.
- Kapitalandelen (årets renter og afskrivninger i forhold til de ordinære driftsindtægter) er faldet fra 2,5 pct. i 2013 til 1,9 pct. i 2014. Årsagen er – i lighed med overskudsgraden ovenfor – stigningen i Udlændingestyrelsens ordinære driftsindtægter.

De mest markante ændringer fra 2013 til 2014 under personaleoplysninger udgøres af følgende:

- Antal årsværk er steget fra 331,7 i 2013 til 398,6 i 2014. Stigningen skyldes, at der er ansat et større antal medarbejdere i 2014 primært til behandling af asylsager som følge af det høje antal asylansøgere i 2014.
- Lønforbruget (de samlede personaleomkostninger) er steget fra 155,2 mio. kr. i 2013 til 183,8 mio. kr. i 2014. Stigningen skyldes primært ændringen i antal årsværk, jf. ovenfor.

2.5. Opgaver og ressourcer

Tabellerne 2.5.1.a. og 2.5.1.b. viser ressourceforbruget for Udlændingestyrelsens virksomhed for 2014 opdelt på virksomhedens to hovedkonti § 11.51.01. Udlændingestyrelsen og § 11.51.20. Drift og tilpasning af indkvarteringsystemet.

2.5.1. Skematisk oversigt

I tabel 2.5.1.a. fremgår de økonomiske hovedtal for Udlændingestyrelsens hovedopgaver vedrørende § 11.51.01. Udlændingestyrelsen.

Tabel 2.5.1.a. Omkostninger fordelt på opgaver, § 11.51.01. Udlændingestyrelsen

Tabel 2.5.1.a. Omkostninger fordelt på opgaver, § 11.51.01. Udlændingestyrelsen

(mio. kr.)	Indtægtsført bevilling	Øvrige indtægter	Udgifter	Andel af årets resultat
0. Hjælpfunktioner samt generel ledelse og administration*)	41,2	3,7	46,3	-1,4
1. Asylsager	110,0	-	142,0	-32,0
2. Familiesammenføringsager	64,6	10,4	76,7	-1,6
3. Visumsager	12,2	-	13,7	-1,5
4. Indkvartering	14,3	-	16,1	-1,8
5. Asyl, udflytning og adgang til arbejdsmarkedet	14,0	-	6,2	7,8
I alt	256,4	14,1	301,1	-30,7

*) Omfatter bl.a. opgaver i relation til sagsbehandlingen, som er udlagt til Borgerservice, herunder posthåndtering, scanning og arkivfunktioner.

Der er i 2014 indtægtsført en bevilling på i alt 256,4 mio. kr., hvoraf -13,1 mio. kr. vedrører tillægsbevillingsloven for 2014. Endvidere er der oppebåret indtægter på i alt 14,1 mio. kr. Det

samlede forbrug udgjorde 301,1 mio. kr. Det svarer til, at der i 2014 er realiseret et samlet merforbrug på 30,7 mio. kr.

Merforbruget vedrører primært overførsel af bevilling til indkvarteringsområdet til medfinansiering af de øgede udgifter på området. Korrigeret herfor er merforbruget primært relateret til, at Udlændingestyrelsen har haft øgede udgifter til sagsbehandling af asylsager samt til sagsunderstøttende aktiviteter, herunder særligt tolkeudgifter.

Der henvises i øvrigt til de regnskabsmæssige forklaringer i afsnit 3.7.

Af tabel 2.5.1.b fremgår de økonomiske hovedtal for Udlændingestyrelsens hovedopgaver vedrørende § 11.51.20. Drift og tilpasning af indkvarteringssystemet.

Tabel 2.5.1.b. Omkostninger fordelt på opgaver, § 11.51.20. Drift og tilpasning af indkvarterings-systemet

(mio. kr.)	Indtægtsført bevilling	Øvrige indtægter	Omkostninger	Andel af årets overskud
1. Tilvejebringelse af indkvarteringssteder	304,9	0,1	119,8	185,2
2. Drift og vedligehold af ejendomsportefølje	249,4	1,2	238,2	12,5
3. Tilpasning af indkvarteringssystemet og opretholdelse af fysisk beredskab	20,6	-	141,2	-120,5
I alt	574,9	1,3	499,1	77,1

Der er i 2014 indtægtsført bevilling på i alt 574,9 mio. kr., hvoraf 198,5 mio. kr. vedrører tillægsbevillingsloven for 2014. Endvidere er der oppebåret indtægter på i alt 1,3 mio. kr. Det samlede forbrug udgør 499,1 mio. kr. Dette svarer til, at der i 2014 er realiseret et samlet mindreforbrug på 77,1 mio. kr.

Mindreforbruget skyldes primært, at en række kapacitetstilpasninger er sat i bero samt, at Udlændingestyrelsen fik mulighed for at forlænge driften af en række af de midlertidige indkvarteringspladser, hvilket betød, at de forventede udgifter til lukning og nyetablering af erstatningspladser bortfaldt.

Der henvises i øvrigt til de regnskabsmæssige forklaringer i afsnit 3.7.

2.6. Målrapporing

Udlændingestyrelsens mål (herefter blot resultatkrav eller blot krav) for 2014 er fastsat i resultatkontrakten for 2014, som er indgået mellem Udlændingestyrelsen og Justitsministeriet. Resultatkontrakten fungerer også som direktørkontrakt for Udlændingestyrelsens direktør.

2.6.1. Skematisk oversigt

Opfyldelsen af resultatkravene i resultatkontrakten for 2014 fremgår af tabel 2.6.1.

Udlændingestyrelsens samlede målopfyldelsesgrad udgør 64 pct. i 2014. Udlændingestyrelsen vurderer, at målopfyldelsen er tilfredsstillende. Vurderingen skal ses i lyset af det markante og uforudsete pres på asylområdet i 2. halvår samt den afledte effekt på familiesammenføringsområdet.

I afsnit 2.6.2. Uddybende analyser og vurderinger gennemgås de enkelte resultatkrav nærmere.

Tabel 2.6.1. Årets resultatopfyldelse

Opgave	Resultatkrav	Vægt	Opnåede resultater	Målopfyldelse
Mål 1. Asylområdet		40 pct.		16 pct.
Resultatkrav 1.1.: Udlændingestyrelsen skal gennemføre oplysnings- og motivsamtalen senest 14 dage efter indgivelse af en asylansøgning. Sager, hvor ansøgeren frafalder, forsvinder eller udebliver, er ikke omfattet af opgørelsen. Målet træder i kraft pr. 1. april 2014 og vedrører alle afgjorte sager.	≤ 14 dage	20 pct.	Ultimo juli 2014 var ventetiden under 14 dage. I 2. halvår har den i perioder udgjort op til 8-10 uger	Ikke opfyldt
Resultatkrav 1.2.: Den gennemsnitlige sagsbehandlingstid for asylsager må højst udgøre 50 dage fra påbegyndelse af realitetsbehandling i Danmark til afslutning af sagen i Udlændingestyrelsen.	≤ 50 dage	20 pct.	59 dage	Ikke opfyldt
Resultatkrav 1.3.: Den gennemsnitlige sagsbehandlingstid for asylsager fra indgivelse af ansøgning til afslutning af sagen i Udlændingestyrelsen må højst udgøre 80 dage for asylsager, der behandles i Danmark efter den nye asyprocedure. Målet træder i kraft pr. 1. april 2014 og vedrører alle afgjorte sager.	≤ 80 dage	40 pct.	77 dage	Opfyldt
Resultatkrav 1.4.: Den gennemsnitlige liggetid for de 10 pct. ældste asylsager, der behandles i Danmark, er højst 150 dage. Målet opgøres pr. 1. juli 2014 og herefter hvert kvartal.	10 pct. ældste ≤ 150 dage	20 pct.	233 dage	Ikke opfyldt
Mål 2. Opholdsområdet		25 pct.		13 pct.
Familiesammenføring		50 pct.		
Resultatkrav 2.1.: Enkle familiesammenføringssager inkl. sager om familiesammenføring efter EU-reglerne: Overholdelse af servicemål på 3 måneder i minimum 90 pct. af sagerne.	90 pct. ≤ 3 mdr.	Ligeligt vægtet	97 pct.	Opfyldt
Resultatkrav 2.2.: Komplicerede ægtefællesammenføringssager inkl. medfølgende børn: Overholdelse af servicemål på 5 måneder i minimum 90 pct. af sagerne.	90 pct. ≤ 5 mdr.		98 pct.	Opfyldt
Resultatkrav 2.3.: Komplicerede børnesammenføringssager: Overholdelse af servicemål på 7 måneder i minimum 90 pct. af sagerne.	90 pct. ≤ 7 mdr.		70 pct.	Ikke opfyldt
Resultatkrav 2.4.: Den gennemsnitlige liggetid for de 20 pct. ældste komplicerede ægtefællesammenføringssager inkl. medfølgende børn er højst 270 dage. Resultatkravet opgøres pr. 1. april 2014 og herefter hvert kvartal.	20 pct. ældste ≤ 270 dage		254 dage	Opfyldt
Tidsbegrænset forlængelse		20 pct.		
Resultatkrav 2.5.: Overholdelse af servicemål på 3 måneder i minimum 90 pct. af sagerne.	90 pct. ≤ 3 mdr.	Ligeligt vægtet	87 pct.	Ikke opfyldt
Resultatkrav 2.6.: Den gennemsnitlige liggetid for de 20 pct. ældste sager er højst 180 dage. Resultatkravet opgøres pr. 1. juli 2014 og herefter hvert kvartal.	20 pct. ældste ≤ 180 dage		255 dage	Ikke opfyldt

Opgave	Resultatkrav	Vægt	Opnåede resultater	Målopfyldelse
Permanent ophold				
		30 pct.		
Resultatkrav 2.7.: Overholdelse af servicemål på 7 måneder i minimum 90 pct. af sagerne.	90 pct. ≤ 7 mdr.	Ligeligt vægtet	76 pct.	Ikke opfyldt
Resultatkrav 2.8.: Den gennemsnitlige liggetid for de 20 pct. ældste sager er højst 360 dage. Resultatkravet opgøres pr. 1. april 2014 og herefter hvert kvartal.	20 pct. ældste ≤ 360 dage		296 dage	Opfyldt
Mål 3. Kvalitet og service		15 pct.	15 pct.	
Resultatkrav 3.1.: <u>Borgerservice</u> Højeste ventetid ved personlig henvendelse: 1 time for 80 pct. af henvendelserne.	80 pct. ≤ 1 time	40 pct.	96 pct.	Opfyldt
Resultatkrav 3.2.: <u>Borgerservice</u> Højeste ventetid ved telefonisk henvendelse: 10 min. for 80 pct. af henvendelserne.	80 pct. ≤ 10 min.		80 pct.	
Resultatkrav 3.3.: Der gennemføres 2 brugerundersøgelser i Borgerservice i henholdsvis foråret og efteråret 2014.	≤ 31/5 2014 ≤ 30/11 2014	25 pct.	Gennemført i hhv. uge 18 og 40	Opfyldt
Resultatkrav 3.4.: Brugerundersøgelserne viser, at mindst 95 pct. af brugerne finder ventetiden på personlig betjening rimelig, og at mindst 95 pct. af brugerne er tilfredse med betjeningen.	≥ 95 pct. ≥ 95 pct.		Uge 18: betjening: 98%, ventetid: 95% Uge 40: betjening: 99%, ventetid: 95 %	
Resultatkrav 3.5.: Kvalitetsmåling af hovedsagstyperne. Den samlede opfyldelse skal være mindst 95 ud af 100 point.	≥ 95 point	25 pct.	96,8 point	Opfyldt
Resultatkrav 3.6.: Udlændingestyrelsen arrangerer i 2014 et møde i Visumforum om forretningsvisum i marts og et møde i Visumforum om kulturelle besøg og deltagelse i kongresser medio 2014.	Marts Medio 2014	10 pct.	Afholdt hhv. 7/3 2014 og 12/9 2014	Opfyldt
Mål 4. God økonomistyring		10 pct.	10 pct.	
Resultatkrav 4.1.: Der udarbejdes senest 15. januar 2014 et styringskatalog for de væsentligste bindinger og prioriteringsmuligheder i budgettet for 2014.	≤ 15/1 2014	-	Gennemført	Opfyldt
Resultatkrav 4.2.: I forbindelse med udgiftsopfølgning 1-3 for 2014 opdateres styringskataloget for de væsentligste bindinger og prioriteringsmuligheder i budgettet for 2014.	≤ 16/4 2014 ≤ 16/8 2014 ≤ 16/10 2014	-	Gennemført	Opfyldt
Mål 5. Udvikling		10 pct.	10 pct.	
Resultatkrav 5.1.: Inden udgangen af 1. kvartal 2014 opsættes digitale standere i Borgerservice, hvor brugerne kan få adgang til selvbetjening på nyidanmark.dk og indføre "floorwalkers", som skal anvise de digitale selvbetjeningsløsninger og bistå med anvendelse.	≤ 31/3 2014	30 pct.	Gennemført i marts	Opfyldt
Resultatkrav 5.2.: Inden udgangen af 2. kvartal 2014 implementeres en kontaktformular, som skal nedbringe antallet af ustrukturerede e-mailhenvendelser. Kontaktformularen skal bl.a. sikre, at de elektroniske henvendelser indeholder relevant og tilstrækkelig information til, at Udlændingestyrelsen kan besvare henvendelserne på en effektiv måde.	≤ 30/6 2014		Gennemført i 1. kvartal	
Resultatkrav 5.3.: I 2014 vil Udlændingestyrelsen implementere digitale løsninger for ansøgninger om	≤ 31/12 2014	50 pct.	Gennemført 16/12 2014	Opfyldt

permanent opholdstilladelse og ansøgning om pas til udlændinge.				
Resultatkrav 5.4.: Inden udgangen af 1. kvartal 2014 skal der ske en kortlægning af medarbejdernes kompetencer i forhold til at mestre to sagsområder.	≤ 31/3 2014	20 pct.	Gennemført i marts	Opfyldt
Resultatkrav 5.5.: Inden udgangen af 1. halvår 2014 skal der udarbejdes en plan for, hvordan hovedparten af Udlændingestyrelsens medarbejdere med mindst to års anciennitet ved udgangen af 2014 kan mestre to sagsområder.	≤ 30/6 2014		Gennemført i juni	

2.6.2. Uddybende analyser og vurderinger

Udlændingestyrelses resultatkontrakt for 2014 indeholder drifts- og kvalitetsmål vedrørende asyl- og opholdsområdet og økonomistyring. Resultatkontrakten indeholder endvidere udviklingsmål vedrørende procesoptimering, kvalitet og service i form af bl.a. medarbejderudvikling, kanalstrategi og tilfredshedsmålinger i Borgerservice.

Nedenfor gennemgås de enkelte resultatkrav nærmere.

Resultatkrav 1. Asylområdet

På asylområdet opererer Udlændingestyrelsen med mål for maksimale sagsbehandlingstider. Der er fastsat resultatkrav for såvel det samlede sagsbehandlingsforløb samt for realitetsbehandlingen. Herudover er der fastsat resultatkrav for liggetiden for de ældste sager. Endelig er der fastsat resultatkrav for liggetiden forud for oplysnings- og motivsamtalen i forbindelse med den indledende asylsagsbehandling.

Resultatkrav 1.1. Tid forud for oplysnings- og motivsamtale

Asylområdet undergik i 2013 en omstrukturering med henblik på effektivisering af sagsbehandlingen. Omstruktureringen indebærer bl.a., at alle asylansøgere umiddelbart efter henvendelse til udlændingemyndighederne skal til en oplysnings- og motivsamtale (herefter OM-samtale), hvor det nærmere sagsbehandlingsforløb afklares. Såfremt en asylsag allerede på det foreliggende grundlag kan afgøres til OM-samtalen, vil der ikke være behov for yderligere sagsskridt¹, og sagen vil kunne afgøres umiddelbart i forbindelse hermed.

Et vigtigt element i den nye organisering er således, at OM-samtalen afholdes tidligt i sagsbehandlingsforløbet. Der har derfor været fastsat et krav i resultatkontrakten om, at tiden forud for OM-samtalen højst må vare 14 dage².

I 34 pct. af de afsluttede sager i 2014 er der afholdt OM-samtale inden for 14 dage. Den gennemsnitlige tid forud for OM-samtalen var 27 dage i 2014.

Tallene dækker over en udvikling i liggetiden forud for OM-samtalen i løbet af 2014. Frem til ultimo juli 2014 havde Udlændingestyrelsen en gennemsnitlig liggetid forud for OM-samtalen på under 14 dage.

¹ Udover visitering til kommunerne.

² Gældende for sager, indgivet fra og med 1. april 2014.

Den store stigning i antallet af asylansøgere navnlig fra juni 2014 og frem, har imidlertid sat OM-målet under pres. Da tilgangen af asylansøgere var størst, oplevede Udlændingestyrelsen et ansøgningstal på over 100 ansøgere om dagen imod et normalniveau på ca. 140 asylansøgere om ugen.

Udlændingestyrelsen har løbende prioriteret OM-samtalerne højt og tilført ressourcer til at gennemføre OM-samtaler. Udlændingestyrelsen har således i løbet af 2. halvår bl.a. ansat yderligere medarbejdere, der fortrinsvis har gennemført OM-samtaler. Endvidere har Udlændingestyrelsen iværksat en særlig sagsbehandlingsindsats på asylcenteret i Sønderborg, der har betydet en mere effektiv udnyttelse af ressourcerne i hele asylsagskæden, ligesom Udlændingestyrelsen herved har udnyttet tolkekapaciteten i hele landet. Samlet har Udlændingestyrelsens initiativer gjort det muligt at begrænse liggetiden forud for OM-samtalen til 8-10 uger ved afslutningen af 2014.

Resultatkrav 1.2. og 1.3. Maksimale gennemsnitlige sagsbehandlingstider

Der er et mål i Asylaftalen af 19. september 2012 om halvering af sagsbehandlingstiden i asylsager. Der er derfor i resultatkontrakten for 2014 fastsat et mål om en maksimal gennemsnitlig sagsbehandlingstid på 80 dage fra indgivelse af ansøgning til der træffes afgørelse³ (*resultatkrav 1.2.*). Herudover er der fastsat et krav om, at realitetsbehandlingen i gennemsnit maksimalt må udgøre 50 dage (*resultatkrav 1.3.*).

I forhold til resultatkravet om en maksimal gennemsnitlig sagsbehandlingstid på 80 dage har Udlændingestyrelsen realiseret en gennemsnitlig sagsbehandlingstid på 77 dage. Resultatkravet er således opfyldt.

I forhold til resultatkravet om en maksimal gennemsnitlig sagsbehandlingstid for realitetsbehandlingen på 50 dage har det ikke været muligt for Udlændingestyrelsen at opfylde resultatkravet. Den realiserede gennemsnitlige sagsbehandlingstid for realitetsbehandlingen blev således 59 dage.

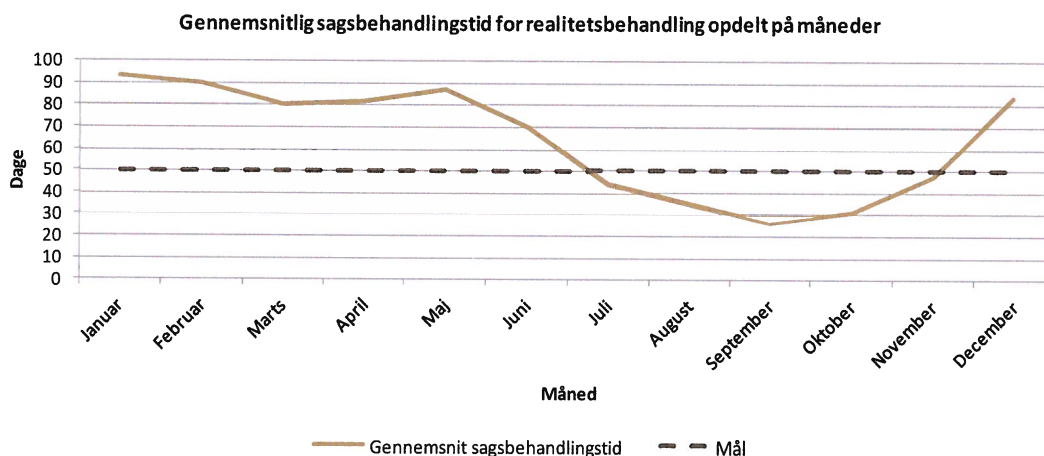
Gennemsnittet dækker over en række sager med en væsentlig højere sagsbehandlingstid end hovedparten af de afsluttede sager. I alt 98 pct. af de afgjorte sager har haft en realitetssagsbehandlingstid på i gennemsnit 50 dage. Det er således de 2 pct. ældste sager, som trækker den gennemsnitlige sagsbehandlingstid op over 50 dage.

Den gennemsnitlige sagsbehandlingstid i realitetsfasen har generelt været faldende frem til september 2014 – fra omkring 90 dage i begyndelsen af 2014 til under 30 dage ultimo september 2014. Herefter er sagsbehandlingstiden steget til lidt over 80 dage i december 2014 som en direkte følge af det høje antal asylansøgere i 2. halvår.

Udviklingen i sagsbehandlingstiden fremgår af figur 2.6.2.a.

³ Til Udlændingestyrelsen træffer afgørelse i sagen eller sagen afsluttes på baggrund af frafald, forsvindinger eller dødsfald.

Figur 2.6.2.a. Sagsbehandlingstid for realitetsbehandling



Resultatkrav 1.4. Maksimal gennemsnitlig liggetid for de ældste sager

Som noget nyt er der i resultatkontrakten indført resultatkrav for liggetiden for de ældste sager. Der skal dermed sikres et fokus på de sager, hvor sagsbehandlingen af forskellige grunde har trukket ud.

For 2014 har der været fastsat et resultatkrav om en maksimal gennemsnitlig liggetid på 150 dage for de 10 pct. ældste sager⁴.

Den realiserede gennemsnitlige liggetid for de 10 pct. ældste sager udgjorde i 2014 233 dage, hvorfor resultatkravet ikke er opfyldt.

Det er ikke lykkedes Udlændingestyrelsen at nedbringe liggetiden for de ældste sager i 1. halvår, pga. afvikling af en række ældre sager fra 2013. Liggetiden har dog været faldende siden eftersommeren, hvilket skyldes et øget fokus på behandlingen af de ældste sager og tilførsel af ressourcer til asylsagsbehandlingen. Fra og med november 2014 har liggetiden for de ældste sager således været 150 dage eller derunder.

Resultatkrav 2. Opholdsområdet

På opholdsområdet er der i lighed med tidligere år fastsat krav til den gennemsnitlige sagsbehandlingstid for de 90 pct. hurtigst behandlede sager (servicemål).

Endvidere er der fastsat mål for den maksimale liggetid for de ældste sager.

Endelig er der formuleret krav til den maksimale ventetid i forbindelse med personlig og telefonisk henvendelse i Borgerservice.

Resultatkrav 2.1.-2.3. Servicemål for familiesammenføringsager

Familiesammenføringsområdet har været præget af en væsentlig større tilgang af sager end forudsat.

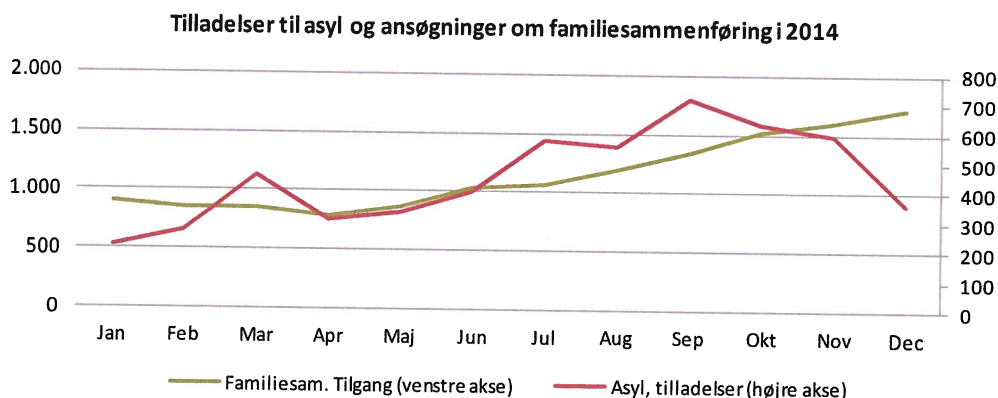
I 2014 blev der indgivet ca. 13.700 ansøgninger om familiesammenføring, heraf ca. 12.600 vedrørende ægtefællesammenføring og 1.100 vedrørende børnesammenføring. Den forudsatte

⁴ Gældende for verserende sager fra og med 1. juli 2014.

tilgang af sager var på 7.100, heraf 5.900 vedrørende ægtefællesammenføring, og 600 vedrørende børnesammenføring. Der er således samlet set næsten sket en fordobling af antallet af ansøgninger.

Stigningen vedrører navnlig 2. halvår og er et resultat af den afledte effekt af en stigning i antallet af meddelte tilladelser på asylområdet. Således har de mange tilladelser til syriske asylansøgere medført en tilsvarende stigning i antallet af ansøgninger om familiesammenføring. Af figur 2.6.2.b. fremgår udviklingen i asyltilladelser og ansøgninger om familiesammenføring.

Figur 2.6.2.b. Afgang af asylsager og tilgang af familiesammenføringsager



Den uventede store sagstilgang i 2014 har presset servicemålene.

For de enkle familiesammenføringsager er der fastsat et servicemål på 3 måneder for 90 pct. af de afgjorte sager. Udlændingestyrelsen har opfyldt resultatkravet, idet 97 pct. af de afgjorte enkle familiesammenføringsager blev behandlet inden for 3 måneder.

For de komplicerede ægtefællesammenføringsager er servicemålet fastsat til 5 måneder for 90 pct. af sagerne. Også her er resultatkravet opfyldt, idet 98 pct. af de afsluttede sager er afgjort på mindre end 5 måneder.

Den høje målopfyldelse af ovenstående resultatkrav skyldes bl.a., at der har været gjort en særlig indsats på områderne for at overholde servicemålene.

Servicemålet for de komplicerede børnesammenføringsager er på 7 måneder for 90 pct. af sagerne. Udlændingestyrelsen har imidlertid kun opfyldt resultatkravet for 70 pct. af de afsluttede sager, hvorfor resultatkravet ikke er opfyldt. Den manglende målopfyldelse skyldes som tidligere nævnt, at antallet af ansøgninger om børnesammenføring har været tæt på dobbelt så stort som forudsat og samtidig er der tale om komplicerede sager.

Resultatkrav 2.4. Maksimal gennemsnitlig liggetid for de ældste sager på familiesammenføringsområdet

I 2014 er målet for liggetiden for de 20 pct. ældste sager fastsat til 270 dage. Den gennemsnitlige liggetid for de 20 pct. ældste sager var i 2014 204 dage. Resultatkravet er således opfyldt.

Resultatkrav 2.5. Servicemål for forlængelsessager

Også forlængelsesområdet har været præget af et stort antal ansøgninger. Der var i 2014 forudsat en tilgang på 7.500, mens den reelle tilgang blev på næsten 10.000 sager svarende til ca. 1/3 flere sager end forudsat. Der har tillige været en højere produktion end forudsat, om end den ikke har fulgt tilgangen. I 2014 producerede Udlændingestyrelsen således 8.800 sager imod en forudsat produktion på 7.500 sager.

På forlængelsesområdet er der fastsat et servicemål om maksimalt 3 måneders gennemsnitlig sagsbehandlingstid for de 90 pct. hurtigst afgjorte sager. Udlændingestyrelsen har imidlertid kun opfyldt resultatkravet for 87 pct. af sagerne, hvorfor resultatkravet ikke er opfyldt. Den manglende målopfyldelse skyldes den uventede store sagstilgang.

Resultatkrav 2.6. Maksimal gennemsnitlig liggetid for de ældste forlængelsessager

I 2014 er der et krav om en maksimal gennemsnitlig liggetid på 180 dage for de 20 pct. ældste sager. Den gennemsnitlige realiserede liggetid blev 254 dage, hvorfor kravet ikke er opfyldt.

Årsagen til den manglende målopfyldelse er, at en række af de ældste sager har vist sig mere komplicerede end forudsat.

Resultatkrav 2.7. Servicemål for sager vedrørende permanent ophold

Antallet af ansøgninger om permanent ophold har stort set fulgt det forudsatte niveau i 2014. I alt har Udlændingestyrelsen modtaget 8.800 ansøgninger, svarende til blot 200 færre end forudsat. Udlændingestyrelsen har afsluttet 9.100 sager, svarende til tilgangen af sager.

For sager om permanent ophold har servicemålet været fastsat til en gennemsnitlig sagsbehandlingstid på maksimalt 215 dage for 90 pct. af sagerne. Udlændingestyrelsen har ikke opfyldt resultatkravet, idet kravet kun er opfyldt i 76 pct. af de afsluttede sager. For 2. halvår er servicemålopfyldelsen imidlertid 90 pct.

Den manglende opfyldelse skyldes, at Udlændingestyrelsen ved indgangen til 2014 havde en række sager med en relativ lang liggetid.

Resultatkrav 2.8. Maksimal gennemsnitlig liggetid for de ældste sager vedrørende permanent ophold

Der er i 2014 fastsat et krav om en maksimal gennemsnitlig liggetid på 360 dage for de 20 pct. ældste sager om permanent ophold. Udlændingestyrelsen har opfyldt resultatkravet, idet den gennemsnitlige realiserede liggetid for de 20 pct. ældste sager blev 296 dage.

Resultatkrav 3. Kvalitet og service

Som supplement til målene omhandlende sagsbehandlingstider og servicemål har Udlændingestyrelsen i 2014 også haft fokus på kvalitet og service. Der er derfor i lighed med tidligere år fastsat mål for ventetid og tilfredshed i Borgerservice.

Resultatkrav 3.1. og 3.2. Maksimal ventetid ved betjening i Borgerservice

Resultatkravet for personlige henvendelser er fastsat til en maksimal ventetid på 1 time for 80 pct. af henvendelserne (*resultatkrav 3.1.*). Målopfyldelsen er 96 pct., hvorfor resultatkravet er opfyldt.

Resultatkravet for telefoniske henvendelser er fastsat til en maksimal ventetid på 10 minutter for 80 pct. af henvendelserne (*resultatkrav 3.2.*). Den realiserede målopfyldelse er 80 pct., hvorfor resultatkravet er opfyldt.

Resultatkrav 3.3. og 3.4. Tilfredshedsundersøgelser af Borgerservice

Udlændingestyrelsen har i 2014 gennemført to tilfredshedsundersøgelser i Borgerservice. Undersøgelserne har målt graden af tilfredshed med henholdsvis betjening og ventetid.

I begge undersøgelser var tilfredsheden med ventetiden målt til 95 pct., svarende til resultatkravet.

Tilfredsheden med betjeningen var i den første undersøgelse 98 pct., mens den i den anden undersøgelse blev målt til 99 pct.

Resultatkravet om 95 pct. tilfredshed er således opfyldt.

Resultatkrav 3.5. Kvalitetsmåling af hovedsagstyperne

I lighed med tidligere år er der fastsat et resultatkrav om kvalitet i sagsbehandlingen. Resultatkravet er en opnåelse af mindst 95 ud af 100 mulige point. Udlændingestyrelsen har opnået 96,8 point, hvorfor resultatkravet er opfyldt.

Resultatkrav 3.6. Visumforum

Udlændingestyrelsen har i 2014 haft et resultatkrav om at afholde to møder i Visumforum – et i marts om forretningsvisum og et medio året om kulturelle besøg og deltagelse i kongresser. Udlændingestyrelsen afholdt møde om forretningsvisum den 7. marts og møde om kulturelle besøg den 12. september. Efter aftale med departementet har mødet i september fundet sted rettidigt, hvorfor resultatkravet er opfyldt.

Resultatkrav 4. God økonomistyring

Af resultatkontrakten fremgår det, at Udlændingestyrelsen senest den 15. januar 2014 har skullet udarbejde et styringskatalog (*resultatkrav 4.1.*), og at dette skulle opdateres i forbindelse med de tre første udgiftsopfølgninger (*resultatkrav 4.2.*).

Udlændingestyrelsen har udarbejdet et styringskatalog og opdateret dette i forbindelse med de tre første udgiftsopfølgninger. Resultatkravet er således opfyldt.

Resultatkrav 5. Udvikling

Resultatkrav 5.1. og 5.2. Kanalstrategi

I resultatkontrakten for 2014 er der fastsat et mål om, at Udlændingestyrelsen inden udgangen af 1. kvartal skal opsætte digitale standere i Borgerservice og indføre såkaldte floorwalkers til at understøtte anvendelsen af digitale selvbetjeningsløsninger (*resultatkrav 5.1.*). Herudover er der fastsat et krav om, at Udlændingestyrelsen inden udgangen af 2. kvartal skal implementere en kontaktformular til brug for elektroniske henvendelser (*resultatkrav 5.2.*).

Udlændingestyrelsen opsatte standere og indsatte floorwalkers i marts og har i løbet af 1. halvår implementeret kontaktformularen. Resultatkravene er således opfyldt.

Resultatkrav 5.3. Digitale ansøgninger

Af resultatkontrakten for 2014 fremgår det, at Udlændingestyrelsen skal implementere digitale løsninger og ansøgninger om permanent ophold og pas i 2014. Udlændingestyrelsen har udrullet digitale løsninger for permanent ophold i februar og for pas i december. Resultatkravet er således opfyldt.

Resultatkrav 5.4. og 5.5. Kompetenceudvikling og fleksibel ressourcestyring

Det fremgår af resultatkontrakten, at Udlændingestyrelsen inden udgangen af 1. kvartal skal kortlægge medarbejdernes kompetencer i forhold til at mestre to fagområder (*resultatkrav 5.4.*) og inden udgangen af 2. kvartal skal udarbejde en plan for, hvordan hovedparten af medarbejderne med mindst to års anciennitet kan mestre to sagsområder ved udgangen af 2014 (*resultatkrav 5.5.*).

Udlændingestyrelsen har opfyldt begge resultatkrav, idet Udlændingestyrelsen i marts har kortlagt medarbejdernes kompetencer og i juni har udarbejdet en plan for, hvorledes medarbejderne med mindst to års anciennitet kan mestre to sagsområder.

2.7. Redegørelse for reservationer

Der er ingen primoreservationer på § 11.51.01. Udlændingestyrelsen og § 11.51.20. Drift og tilpasning af indkvarteringssystemet og der er ikke oprettet nye reservationer ultimo 2014.

2.8. Forventninger til det kommende år

Det uventede store antal asylansøgere i 2. halvår har medført en øget beholdning af verserende sager ved indgangen til 2015. Det gælder ikke alene på asylområdet, men også afledt på familiesammenføringsområdet og på andre sagsområder på grund af manglende muligheder for at løfte aktiviteten i samme takt som tilgangen af sager.

En væsentlig udfordring for Udlændingestyrelsen bliver derfor både at få nedbragt den opståede pukkel af verserende sager samt sikre en løbende afvikling af sager på mindre sagsområder, f.eks. sager vedrørende bortfald og inddragelser. Udlændingestyrelsen har i 2015 fået tilført yderligere sagsproduktionsressourcer til håndtering af de verserende sager fra 2014 samt en forventet høj tilgang af sager i 2015.

I lyset af det høje aktivitetsniveau gennemfører Udlændingestyrelsen pr. 1. februar 2015 en organisationsændring, hvor der etableres yderligere to asylkontorer og et ekstra kontor til behandling af sager om familiesammenføring, ligesom Udlændingestyrelsen får behov for endnu en lokalitet til sagsbehandling.

Udfordringerne på de større sagsområder stiller store krav til Udlændingestyrelsens evne til at balancere ressourcerne på tværs af sagsområderne og dermed styrke indsatsen, der hvor behovene er størst givet den forventede sagstilgang. Udlændingestyrelsen vil derfor også i 2015 have fokus på at understøtte en fleksibel anvendelse af ressourcerne.

Året 2015 bliver et år med særligt fokus på kvalitet. Det omfatter bl.a. implementering af en obligatorisk plan for udvikling og uddannelse af medarbejderne samt projekter vedrørende kollegial feedback og afklaring af ansvarsområder.

Udlændingestyrelsen vil endvidere fortsætte arbejdet med en målrettet anvendelse af tavlemøder. Mødeformen har vist sig at være effektiv til at skabe overblik og til prioritering af opgaver og ressourcer.

På digitaliseringsområdet vil Udlændingestyrelsen i 2015 fortsat have fokus på konsolidering af de eksisterende systemer og udvikling af nye digitale løsninger til understøttelse af en yderligere effektivisering af besvarelsen af brugerhenvendelser.

Derudover skal Udlændingestyrelsen i løbet af 2015 have implementeret den nye ISO-standard.

Konsulentfirmaet PwC har i 2014 afsluttet analysen af Udlændingestyrelsens stabs- og støttefunktioner. Generelt er resultatet, at Udlændingestyrelsens stabs- og støttefunktioner er veldrevne og ressourceeffektive, og at der eksisterer et fornuftigt opgavesplit mellem stabs- og støttefunktionerne og de sagsproducerende enheder. Konsulentfirmaet har fremsat en række anbefalinger, som Udlændingestyrelsen vil følge op på i 2015.

3. REGNSKAB

3.1. Anvendt regnskabspraksis

Udlændingestyrelsens regnskabspraksis tager udgangspunkt i de regnskabsprincipper og -regler, som fremgår af Finansministeriets bekendtgørelse nr. 70 om statens regnskabsvæsen mv. af 27. januar 2011 samt de nærmere retningslinjer i Moderniseringsstyrelsens Økonomisk Administrative Vejledning.

Regnskabs- og bevillingsoplysninger er baseret på uddata fra Statens Koncernsystem (SKS) afstemt med data fra Navision Stat og Statens Budgetsystem (SB).

3.2. Resultatopgørelse mv.

3.2.1. Resultatopgørelse

I tabel 3.2.1. vises resultatopgørelsen for Udlændingestyrelsens virksomhed for 2014.

Udlændingestyrelsen har i 2014 haft bevillinger og indtægter på i alt 846,7 mio. kr. og omkostninger på i alt 800,3 mio. kr., hvilket giver et mindreforbrug på 46,4 mio. kr. som årets resultat.

Tabel 3.2.1. Resultatopgørelse

(mio. kr.)	R-1 2013	R 2014	B 2015
Ordinære driftsindtægter			
Indtægtsført bevilling			
Bevilling	-646,2	-831,3	-1.654,2
Anvendt af tidligere års reserverede bevillinger	-0,8	-	-
Reserveret af indeværende års bevillinger	0,0	-	-
Indtægtsført bevilling i alt	-647,0	-831,3	-1.654,2
Salg af vare og tjenesteydelser	-0,7	-1,3	-1,9
Gebyrindtægter	-9,0	-9,9	-9,5
Tilskud til egen drift	-0,4	-0,2	-0,2
Ordinære driftsindtægter i alt	-657,1	-842,8	-1.665,8
Ordinære driftsomkostninger			
Husleje	101,1	129,9	313,8
Forbrugsomkostninger i alt	101,1	129,9	313,8
Lønninger	141,7	167,7	213,7
Andre personaleomkostninger	0,5	0,2	-
Pension	21,3	25,0	36,0
Lønrefusion	-8,3	-8,8	-9,0
Personaleomkostninger i alt	155,2	184,0	240,7
Af- og nedskrivninger	8,3	8,5	8,2
Andre ordinære driftsomkostninger	328,7	455,8	1.088,0
Ordinære driftsomkostninger i alt	593,3	778,2	1.650,7
Resultat af ordinær drift	-63,8	-64,5	-15,1
Andre driftsposter			
Andre driftsindtægter	-4,2	-3,9	-2,5
Andre driftsomkostninger	12,1	14,4	9,9
Resultat før finansielle poster	-55,8	-54,0	-7,6
Finansielle poster			
Finansielle indtægter	0,0	0,0	0,0
Finansielle omkostninger	7,9	7,6	7,6
Resultat før ekstraordinær poster	-47,9	-46,4	0,0
Ekstraordinære poster			
Ekstraordinære indtægter	-	-	-
Ekstraordinære omkostninger	-	-	-
Årets resultat	-47,9	-46,4	0,0

På indtægtssiden er den største post i 2014, udover den indtægtsførte bevilling, gebyrindtægter på 9,9 mio. kr., der primært vedrører ansøgninger om tidsubegrænset ophold samt gebyrindtægter i forbindelse med danskprøver for personer, der ansøger om en tidsubegrænset opholdstilladelse.

På udgiftssiden er den største post andre ordinære driftsomkostninger på 455,8 mio. kr. Udgiftsposten relaterer sig primært til drift og vedligehold af Udlændingestyrelsens ejendomme til brug for indkvartering af asylansøgere.

Den næststørste udgiftspost udgøres af personaleomkostninger på 184,0 mio. kr. Posten er relateret til aflønning af Udlændingestyrelsens medarbejdere. Stigningen i personaleomkostninger fra 155,2 mio. kr. i 2013 til 184,0 mio. kr. i 2014 skyldes hovedsageligt nyansættelser til sagsbehandling udløst af det stigende antal asylansøgere i 2014.

Udlændingestyrelsen har ikke oprettet reservationer af indeværende års bevilling.

Det samlede regnskabsmæssige resultat for 2014 er et mindreforbrug på 46,4 mio. kr. Mindreforbruget er sammensat af et merforbrug på 30,7 mio. kr. vedrørende § 11.51.01. Udlændingestyrelsen og et mindreforbrug på 77,1 mio. kr. vedrørende § 11.51.20. Drift og tilpasning af indkvarteringssystemet.

3.2.2. Resultatdisponering

Som det fremgår af tabel 3.2.2. nedenfor, er det samlede resultat for Udlændingestyrelsen disponeret til overført overskud.

Tabel 3.2.2. Resultatdisponering

(mio. kr.)	R 2014
Disponeret til bortfald	-
Disponeret til reserveret egenkapital (båndlagt)	-
Disponeret til udbytte til statskassen	-
Disponeret til overført overskud	-46,4

3.2.3. Forklaring på tilbageførte hensættelser og periodiseringsposter

Der er i 2014 tilbageført hensættelsesposter for 1,1 mio. kr. Årsagen er forventede udgifter til erstatningssager vedrørende asylansøgere for 2013, der enten er afgjort med afslag eller med et reduceret erstatningsbeløb i 2014.

Der er i 2014 tilbageført periodiseringsposter for 1,9 mio. kr. Af de 1,9 mio. kr. kan 1,3 mio. kr. henføres til, at der primo 2014 er indgået aftale med Styrelsen for Arbejdsmarked og Rekruttering om fordeling af administrations- og sagsbehandlingsudgifter vedrørende sager om tidsubegrænset ophold. De resterende 0,6 mio. kr. kan henføres til, at en forventet udgift fra 2013 på 1,1 mio. kr. vedrørende Servicestyrelsen, blev realiseret i 2014 med et beløb på 0,5 mio. kr.

3.3. Balancen

I tabel 3.3.1. vises balancen for Udlændingestyrelsens virksomhed for 2014.

Udlændingestyrelsens balance udviser ultimo 2014 aktiver og passiver for 519,2 mio. kr.

Tabel 3.3.1. Balancen

Note	AKTIVER (mio. kr.)	R-1 2013	R 2014	Note	PASSIVER (mio. kr.)	R-1 2013	R 2014
	Anlægsaktiver				Egenkapital		
1	Immaterielle anlægsaktiver				Reguleret egenkapital (Startkapital)	8,0	8,0
	Færdiggjorte udviklingsprojekter	-	-		Opskrivninger	-	-
	Erhvervede koncessioner, patenter m.v.	-	-		Reserveret egenkapital	-	-
	Udviklingsprojekter under opførelse	-	-		Bortfald af årets resultat	-	-
	Immaterielle anlægsaktiver i alt	-	-		Udbytte til staten	-	-
2	Materielle anlægsaktiver				Overført overskud	70,6	117,0
	Grunde, arealer og bygninger	148,0	142,5		Egenkapital i alt	78,6	125,0
	Infrastruktur	-	-	3	Hensatte forpligtelser	2,2	0,5
	Transportmateriel	0,3	2,0		Gæld		
	Produktionsanlæg og maskiner	-	-		Langfristet gæld		
	Inventar og IT-udstyr	1,2	1,8		FF4 Langfristet gæld	151,5	152,1
	Igangværende arbejder for egen regning	4,2	23,6		Donationer	-	-
	Materielle anlægsaktiver i alt	153,6	169,9		Prioritetsgæld	-	-
					Anden langfristet gæld	-	-
	Finansielle anlægsaktiver				Langfristet gæld i alt	151,5	152,1
	Statsforskrivning	8,0	8,0		Kortfristet gæld		
	Øvrige finansielle anlægsaktiver	-	-		Leverandører af varer og tjenesteydelser	75,2	206,3
	Finansielle anlægsaktiver i alt	8,0	8,0		Systemtekniske konti	1,2	
	Anlægsaktiver i alt	161,6	177,9		Anden kortfristet gæld	3,8	7,0
					Skyldige feriepenge	23,2	26,2
	Omsætningsaktiver				Reserveret bevilling	-	-
	Varebeholdninger				Periodeafgrænsningsposter	6,6	2,1
	Tilgodehavender	24,8	66,8		Kortfristet gæld i alt	109,9	241,7
	Periodeafgrænsningsposter	13,4	17,0		Gæld i alt	261,3	393,8
	Likvide beholdninger				PASSIVER i alt	342,1	519,2
	FF5 Uforrentet konto	11,7	73,5				
	FF7 Finansieringskonto	130,3	183,9				
	Andre likvider	0,3	0,0				
	Likvide beholdninger i alt	142,3	257,5				
	Omsætningsaktiver i alt	180,5	341,3				
	AKTIVER i alt	342,1	519,2				

Den største post på aktivsiden er anlægsaktiverne på 177,9 mio. kr. De materielle anlægsaktiver udgør heraf 169,9 mio. kr. og omfatter primært Udlændingestyrelsens grunde, arealer og bygninger til brug for indkvartering af asylansøgere, svarende til i alt 142,5 mio. kr. Hertil kommer statsforskrivningen på 8,0 mio. kr.

Udlændingestyrelsen har tilgodehavender på i alt 83,8 mio. kr., som hovedsagelig udgøres af refusionsberettiget købsmoms på 53,3 mio. kr., der bliver refunderet af Moderniseringsstyrelsen primo 2015 samt af periodiseringsposter på 17,0 mio. kr.

På passivsiden er den største post leverandører af varer og tjenesteydelser på 206,3 mio. kr., der beløbsmæssigt hovedsageligt udgøres af fakturaer vedrørende indkvarteringsoperatører mv., der først forfalder i og betales primo 2015. Den store stigning fra 75,2 mio. kr. i 2013 til 206,3 mio. kr. i 2014 skyldes hovedsageligt den større aktivitet i 2014.

Næststørste passivpost er den langfristede gæld på 152,1 mio. kr.

Af andre større passivposter kan nævnes skyldige feriepenge på 26,2 mio. kr. samt anden kortfristet gæld på 7,0 mio. kr. Periodeafgrænsningsposter på 2,1 mio. kr. indeholder sagsbehandlingsgebyrer på 1,7 mio. kr. modtaget i 2014, hvor sagsbehandlingen først foretages i 2015.

3.4. Egenkapitalforklaring

Tabel 3.4.1. Egenkapitalforklaring

(mio.kr)	R-1 2013	R 2014
Egenkapital primo året	30,6	78,6
Startkapital primo	8,0	8,0
+ Ændring i startkapital	-	-
Startkapital ultimo	8,0	8,0
Overført overskud primo	22,6	70,6
Overført overskud, primoreg.,ressortfordeling	-	-
+ Overført fra årets resultat	47,9	46,4
Overført overskud ultimo	70,6	117,0
Egenkapital ultimo året	78,6	125,0

Udlændingestyrelsens egenkapital udgør ultimo 2014 125,0 mio. kr., hvilket er en stigning på 59 pct. i forhold til 2013. Egenkapitalen udgøres af startkapital på 8,0 mio. kr. og akkumuleret videreført overskud på 117,0 mio. kr.

Det skal bemærkes, at Statens Administration i bogføringsperiode 13.2 – uden tilladelse fra Moderniseringsstyrelsen – foretog en bogføring i størrelsesordenen 2.000 kr. i 2013-regnskabet. Tilladelse til korrektion for denne postering i den bogførte resultatdisponering for 2013 kunne ikke opnås og korrektionen er derfor bogført som primopost i 2014.

3.5. Likviditet og lånerammen

Tabel 3.5.1. Udnyttelse af låneramme

(mio. kr.)	R 2014
Sum af anlægsaktiver pr. 31.december 2014	169,9
Låneramme på FL14	183,9
Udnyttelsesgrad i pct.	92,4

Udlændingestyrelsens træk på den langfristede FF4-gæld udgør 169,9 mio. kr. i 2014. Lånerammen er for 2014 fastsat til 183,9 mio. kr., hvilket giver en udnyttelsesgrad på 92,4 pct.

Det bemærkes, at den langfristede FF4-gæld pr. 31. december 2014 på 152,1 mio. kr. ikke fuldt ud stemmer overens med værdien af de materielle anlægsaktiver på 169,9 mio. kr., hvilket skyldes, at opjusteringen af den langfristede gæld ultimo 2014 først bogføres af Statens Administration i 2015-regnskabet. SKB-kontoen FF4 afstemmes herefter til værdien af de materielle anlægsaktiver pr. 31.

december 2014, således at størrelsen af SKB-gælden modsvarer af værdien af de respektive anlægsaktiver.

3.6. Opfølgning på lønsumsloft

Udlændingestyrelsens lønsumsloft inkl. TB14 udgjorde 161,8 mio. kr. i 2014, jf. tabel 3.6.1. De samlede lønomkostninger udgjorde 183,8 mio. kr. i 2014, svarende til et merforbrug på 22,0 mio. kr.

Merforbruget kan primært henføres til det høje antal asylansøgere, der har medført behov for ansættelse af yderligere medarbejdere til behandling af asylsager.

Tabel 3.6.1. Opfølgning op lønsumsloft

(mio. kr.)	
Lønsumsloft FL	160,4
Lønsum uden for lønsumsloft	0,1
Lønsumsloft inkl. TB	161,8
Lønforbrug under lønsumsloft	183,8
Difference	-22,0
Akk. opsparing ultimo 2013	27,4
Akk. opsparing ultimo 2014	5,5

Udlændingestyrelsen havde primo 2014 et akkumuleret mindreforbrug under lønsumsloftet på 27,4 mio. kr. fra tidligere finansår. Det akkumulerede mindreforbrug under lønsumsloftet ultimo 2014 udgør således 5,5 mio. kr.

3.7. Bevillingsregnskabet

I dette afsnit aflægges regnskab efter de omkostningsbaserede principper for de bevillinger, som er omfattet af omkostningsreformen og der redegøres for de væsentligste ændringer mellem budgettet og regnskabet.

§ 11.51.01. Udlændingestyrelsen

På § 11.51.01. Udlændingestyrelsen afholdes udgifter til Udlændingestyrelsens primære drift, herunder lønudgifter. Endvidere afholdes udgifter til understøttelse af sagsbehandlingen primært på asylområdet, herunder udgifter til tolke, læge- og aldersundersøgelser, ægthedsvurderinger, sprogtests mv. Yderligere afholdes udgifter til styrkelse af integrationsindsatsen for kvoteflygtninge, herunder gennemførelse af kvoterejser, afholdelse af før-afrejse-kurser, sundhedsundersøgelser mv. Endelig afholdes udgifter i forbindelse med drift af dansk- og indvandringsprøven.

Tabel 3.7.1.a. Bevillingsregnskab for § 11.51.01. Udlændingestyrelsen

(mio. kr.)	R 2013	FL2014	TB 2014	B 2014 (FL+TB)	R 2014	Difference (B-R)	B 2015
Nettoudgiftsbevilling	251,7	269,5	-13,1	256,4	256,4	13,1	400,8
Nettoforbrug af reservationer	-	-	-	-	-	-	-
Indtægter	13,8	7,0	-	7,0	14,1	-7,1	6,9
Udgifter	243,7	276,5	-13,1	263,4	301,1	-24,6	407,7
Årets resultat	21,8	-	-	-	-30,7	30,7	-

Bevillingen på FL14 udgjorde 269,5 mio. kr. På TB14 fik Udlændingestyrelsen netto reduceret bevillingen med 13,1 mio. kr. Reduktionen skyldes en overførsel til indkvarteringsområdet på 17,0 mio. kr. til medfinansiering af øgede udgifter på området. Modsat fik Udlændingestyrelsen tilført 4,0 mio. kr. fra § 11.51.79. Omstillingsreserve vedrørende flygtninge og indvandrere til finansiering af udgifter på asylområdet.

På indtægtsiden udgjorde budgettet 7,0 mio. kr., mens de realiserede indtægter udgjorde 14,1 mio. kr. Merindtægterne stammer primært fra overførsler fra Styrelsen for Arbejdsmarked og Rekruttering og vedrører leje af arkivplads samt betaling for forbrug af opholdskort og visumstickers. Hertil kommer huslejeindtægter fra Rigspolitiet, der lejer sig ind i Udlændingestyrelsens lokaler i Sandholm.

De samlede udgifter i 2014 udgjorde 301,1 mio. kr., svarende til et merforbrug på 30,7 mio. kr.

Merforbruget skal ses i lyset af bevillingsoverførelsen til indkvarteringsområdet til medfinansiering af de øgede udgifter på området. Korrigeret herfor er merforbruget primært relateret til, at Udlændingestyrelsen har haft øgede udgifter til sagsbehandling af asylsager samt til sagsunderstøttende aktiviteter, herunder særligt tolkeudgifter.

§ 11.51.20. Drift og tilpasning af indkvarteringssystemet

På § 11.51.20. Drift og tilpasning af indkvarteringssystemet afholdes udgifter forbundet med drift af asylcentre, herunder bl.a. udgifter til husleje, energi, bygningsvedligeholdelse samt udgifter i forbindelse med kapacitetstilpasning af indkvarteringssystemet.

Tabel 3.7.1.b. Bevillingsregnskab for § 11.51.20. Drift og tilpasning indkvarteringssystemet

(mio. kr.)	R 2013	FL 2014	TB 2014	B 2014 (FL+TB)	R 2014	Difference (B-R)	B 2015
Nettoudgiftsbevilling	394,5	376,4	198,5	574,9	574,9	-	1.251,8
Nettoforbrug af reservation	0,8	-	-	-	-	-	-
Indtægter	0,5	0,9	-	0,9	1,3	-0,4	0,5
Udgifter	369,7	377,3	198,5	575,8	499,1	76,7	1.252,3
Årets resultat	26,1	-	-	-	77,1	-77,1	-

Bevillingen på FL14 udgjorde 376,4 mio. kr. I forbindelse med TB14 fik Udlændingestyrelsen tilført yderligere 198,5 mio. kr. som følge af et væsentligt højere antal asylansøgere end forudsat på FL14.

I forsommeren steg antallet af asylansøgere således uventet og kulminerede i september på et historisk højt niveau på ca. 3.000 asylansøgere. I de sidste måneder af året faldt antallet af asylansøgere igen og nåede ved årets udgang stort set samme niveau som ved indgangen af 2014.

På indkvarteringsområdet har det stigende antal asylansøgere betydet, at der har været behov for at etablere et stort antal indkvarteringspladser med kort varsel. Fra juni 2014 til ultimo 2014 er indkvarteringskapaciteten således blevet udvidet med ca. 7.000 pladser (netto). I alt er der etableret ca. 10.500 pladser i perioden. Den betydelige forskel mellem kapacitetsudvidelsen og antallet af etablerede pladser skyldes, at en del pladser har haft midlertidig karakter og dermed er blevet lukket i perioden.

De samlede udgifter i 2014 udgjorde 499,1 mio. kr., svarende til et mindreforbrug på 77,1 mio. kr. i forhold til den samlede bevilling inkl. TB14.

Mindreforbruget skyldes dels faldet i indrejsetallet sidst på året, dels at Udlændingestyrelsen fik mulighed for at forlænge driften af en række af de midlertidige indkvarteringssteder, hvilket betød, at de forventede udgifter til lukning og nyetablering af erstatningspladser blev reduceret. Det samlede mindreforbrug som følge heraf udgør ca. 30 mio. kr.

Mindreforbruget skyldes endvidere, at de gennemsnitlige priser til åbning og lukning af indkvarteringsstederne er blevet lavere end forventet. Dette skyldes overvejende, at Udlændingestyrelsen i et vist omfang har været nødsaget til at anvende en række utraditionelle indkvarteringsløsninger for at sikre tilstrækkelig kapacitet, herunder brug af campinghytter, hoteller mv. Disse indkvarteringsløsninger er karakteriseret ved at have lave etablerings- og lukningsudgifter, men højere driftsudgifter, i forhold til mere ordinære indkvarteringsløsninger. Det samlede mindreforbrug som følge heraf udgør ca. 17 mio. kr.

Mindreforbruget kan yderligere henføres til, at de ordinære drifts- og vedligeholdelsesudgifter i indkvarteringsystemet er blevet lavere end forudsat. Mindreforbruget udgør ca. 22 mio. kr., hvoraf ca. 6,0 mio. kr. vedrører energiområdet og ca. 7,0 mio. kr. vedrører vedligeholdelsesprojekter, der ikke er blevet gennemført i 2014 på grund af, at fokus har været rettet mod at skaffe et tilstrækkeligt antal indkvarteringspladser.

3.8. Udgiftsbaserede hovedkonti

Tabel 3.8.1. Udgiftsbaserede hovedkonti

Hovedkonto	Navn	Bevillingstype	Mio. Kr.	F1 2014	TB 2014	B 2014 (F1 + TB)	R 2014
§ 11.51.21.	Kontante ydelser mv. til asylansøger m.fl.	Lovbunden bevilling	Udgift	155,1	0,0	155,1	202,2
			Indtægt	-	-	-	-
§ 11.51.22.	Indkvartering og underhold af asylansøgere m.fl.	Anden bevilling	Udgift	609,8	170,8	780,6	724,8
			Indtægt	-	-	-	-
§ 11.51.23.	Tilskud og samarbejdspartnere	Reservationsbevilling	Udgift	16,8	5,2	22,0	23,2
			Indtægt	-	-	-	-
§ 11.51.24.	Medlemsbidrag til internationale organisationer samt transporter til Danmark	Reservationsbevilling	Udgift	16,6	-10,0	6,6	8,5
			Indtægt	-	-	-	-
§ 11.51.26.	Adgang til arbejdsmarkedet og udflytning fra asylcentre mv.	Reservationsbevilling	Udgift	194,0	-215,0	-21,0	104,4
			Indtægt	-	-	-	-
§ 11.51.27.	Støtteordning for asylansøgere	Reservationsbevilling	Udgift	0,0	-70,0	-70,0	6,4
			Indtægt	-	-	-	-

Tabel 3.8.1. angiver Udlændingestyrelsens udgiftsbaserede hovedkonti.

På § 11.51.21. Kontante ydelser mv. til asylansøgere m.fl. er der realiseret et merforbrug på 47,1 mio. kr. Merforbruget skyldes et større indkvarteringsomfang end forudsat samt at flere personer har været indkvarteret på centre med cafeteriaordning.

På § 11.51.22. Indkvartering og underhold af asylansøgere m.fl. er der realiseret et mindreforbrug på 55,8 mio. kr. Mindreforbruget kan dels henføres til, at antallet af asylansøgere i slutningen af 2014 blev lavere end forudsat, og at antallet af årspersoner i indkvarteringssystemet derfor også blev lidt lavere end forudsat ved TB14. Hertil kommer, at udgifterne på det godkendelseskrævende social- og sundhedsområde er blevet væsentligt lavere end forudsat. Dette skyldes, at den gennemsnitlige opholdstid for asylansøgerne i indkvarteringssystemet i 2014 har været relativt kort, hvorfor der ikke i samme omfang som normalt har været behov for iværksættelse af social- og sundhedsforanstaltninger.

På § 11.51.23. Tilskud og samarbejdspartnere er der realiseret et merforbrug på 1,2 mio. kr. Merforbruget kan henføres til et større antal familiesammenføringer og et større antal sager om klager over afgørelser om overførsel til et andet land i medfør af Dublin-forordningen, hvor Dansk Flygtningehjælp yder retshjælp. Merforbruget finansieres af videreført opsparing fra tidligere finansår.

På § 11.51.24. Medlemsbidrag til internationale organisationer samt transporter til Danmark blev der på TB14 overført 10,0 mio. kr. til finansiering af de forventede merudgifter på indkvarteringsområdet som følge af det højere antal indkvarterede asylansøgere i 2014. Årets resultat blev som følge heraf et merforbrug på 1,9 mio. kr. Merforbruget finansieres af videreført opsparing fra tidligere finansår.

På § 11.51.26. Adgang til arbejdsmarkedet og udflytning fra asylcentre mv. blev der ved TB14 overført 215,0 mio. kr. til finansiering af de forventede merudgifter på indkvarteringsområdet i 2014. Årets resultat er herefter et merforbrug på 125,4 mio. kr., som finansieres af videreført opsparing fra tidligere finansår. Det bemærkes, at der i forhold til den oprindeligt afsatte bevilling på finansloven for 2014 er realiseret et mindreforbrug på 89,6 mio. kr., som primært kan henføres til, at ibrugtagningen af udrejsecentret på Sjælsmark Kaserne er udskudt til 2015, og at rådgivningstjenesten for afviste asylansøgere blev igangsat senere på året end oprindeligt forventet.

På § 11.51.27. Støtteordning for asylansøgere blev der ved TB14 overført 70 mio. kr. til finansiering af de forventede merudgifter på indkvarteringsområdet i 2014. De samlede udgifter i 2014 udgjorde 6,4 mio. kr. Udgifterne vedrører IOM's administration af ordningen og udbetaling af repatrierings- og erhvervsstøtte. Årets resultat er herefter et merforbrug på 76,4 mio. kr. Merforbruget finansieres af videreført opsparing fra tidligere finansår.

4. BILAG

4.1. Bilag 1 – Noter til resultatopgørelse og balance

Balance

Note 1. Immaterielle anlægsaktiver

(mio.kr.)	Færdiggjorte udviklingsprojekter	Erhvervede koncessioner, patenter, licenser mv.	I alt
Kostpris pr. 01.01.2014	8,5	-	8,5
Primokorrekationer og flytning ml. bogføringskredse	-	-	-
Tilgang	-	-	-
Afgang	-	-	-
Kostpris pr. 31.12.2014	8,5	-	8,5
Akkumulerede afskrivninger	-8,5	-	-8,5
Akkumulerede nedskrivninger	-	-	-
Akkumulerede af- og nedskrivninger 31.12.2014	-8,5	-	-8,5
Regnskabsmæssig værdi pr. 31.12.2014	-	-	-
Årets afskrivninger	-	-	-
Årets nedskrivninger	-	-	-
Årets af- og nedskrivninger	-	-	-

Note 2. Materielle anlægsaktiver

(mio.kr.)	Grunde og arealer	Igangværende anlægsarbejder	Bygninger	Transportmateriel	IT-udstyr	Inventar	I alt
Kostpris pr. 01.01.14	10,3	4,2	187,4	1,1	17,9	0,2	221,0
Primokorrekationer og flytning ml. bogf.kredse	-	-	-	-	-	-	-
Tilgang	-	22,8	1,9	2,0	1,6	-	28,4
Afgang	-	-3,5	-	-	-	-	-3,5
Kostpris pr. 31.12.2014	10,3	23,6	189,3	3,1	19,5	0,2	245,9
Akkumulerede afskrivninger	-	-	-57,0	-1,0	-17,7	-0,2	-75,9
Akkumulerede nedskrivninger	-	-	-	-	-	-	-
Akkumulerede af- og nedskrivninger 31.12.2014	-	-	-57,0	-1,0	-17,7	-0,2	-75,9
Regnskabsmæssig værdi pr. 31.12.2014	10,3	23,6	132,3	2,1	1,8	0,0	170,0
Årets afskrivninger	-	-	7,3	0,2	1,0	0,0	8,5
Årets nedskrivninger	-	-	-	-	-	-	-
Årets af- og nedskrivninger	-	-	7,3	0,2	1,0	0,0	8,5

Note 3. Hensatte forpligtelser

(mio. kr.)	R 2014
Fratrædelsesgodtgørelse	0,3
Censorløn	0,1
Rådighedsløn til tj.mand	-
Erstatningskrav, centre	-
Hensættelser i alt	0,5

4.2. Bilag 2 – Gebyrfinansieret virksomhed

Udlændingestyrelsen videreførte efter ressortomlægningen i 2011 en række gebyrbelagte sagstyper. Det gælder sager på familiesammenføringsområdet, sager vedrørende religiøse forkyndere og sager om permanent ophold på baggrund af studie/erhverv mv.

Tabel 4.2.1.a. angiver indtægtsførte gebyrer fordelt på sagstyper i perioden 2011 til 2014.

Tabel 4.2.1.a. Gebyrordninger (fastsat ved lov)

(mio. kr.)	R-3 2011	R-2 2012	R-1 2013	R 2014
Fam. 1. gang ekskl. EU sager	10,9	4,0	-0,2	0,1
Positivlisten & Beløbsordningen	6,7	-	-	-
Sport, ambass., train 1. gang	0,9	-	-	-
Koncerttilladelse 1. gang	2,1	-	-	-
Greencard (pointbaserede)	17,3	-	0,0	-
Lønarbejde og selvstændigt erhverv 1. gang	5,1	-	-	-
Studiesager inkl. p.hd. Studerende 1. gang	8,9	-	-0,0	-
Forskere inkl. ansatte ph.d'ere	2,3	-	-	-
Au pair og praktikanter 1. gang	8,9	-	0,0	-
Religiøse forkyndere 1. gang	0,2	0,2	0,2	0,2
Medf. Fam. T. arb., stud., forsk. 1. gang	7,1	-	-0,0	-
Familiesammenføring forl.	14,5	6,1	-0,2	-0,0
Positivlisten & Beløbsordningen forl.	2,5	-	0,0	-
Greencard forl.	0,9	-	-	-
Lønarbejde og selvstændigt erhverv forl.	2,8	-	-	-
Studiesager inkl. p.hd. studerende	1,6	-	-	-
Forskere inkl. ansatte ph.d'ere forl.	1,0	-	-	-
Au pair og praktikanter forl.	1,8	-	-	-
Religiøse forkyndere forl.	0,2	0,1	0,1	0,2
Medf. Fam. T. arb., stud., forsk. Forl.	2,9	-	-0,0	-
Tidsubegrænset ophold	9,7	4,3	4,4	5,0
I alt	108,3	14,7	4,4	5,5

Det kraftige fald i gebyrindtægterne mellem 2011 og 2013 skyldes dels ressortomlægningen i 2011 og dels, at sagsområderne vedrørende familiesammenføring, permanent ophold mv. blev gebyr fritaget i medfør af Lov nr. 418 af 12. maj 2012. De negative gebyrer i 2013 skyldes tilbagebetaling af gebyrer, jf. ikrafttræden af ovennævnte lov.

Udlændingestyrelsen har – udover de ovenfor angivne gebyrindtægter – haft gebyrindtægter fra Danskprøven og Indvandringsprøven på i alt ca. 4,5 mio. kr. i 2014. Danskprøven og Indvandringsprøven er omfattet af ordningen for omkostningsdækning og fremgår af tabel 4.2.1.b.

Tabel 4.2.1.b. Gebyrordninger (omkostningsdækket)

(mio. kr.)	Årets resultat				Akk.
	R-3 2011	R-2 2012	R-1 2013	R 2014	R 2014
Dansk- og indvandringsprøve	0,9	0,3	1,1	1,0	3,8

Af tabel 4.2.1.b. fremgår det, at Udlændingestyrelsen har et akkumuleret mindreforbrug vedrørende Dansk- og Indvandringsprøven på 3,8 mio. kr.