

# **Udlændingestyrelsen**

*Årsrapport 2004*



## Indholdsfortegnelse

Forord og påtegning .....	side	3
Beretning .....	side	4
Målrapportering .....	side	7
Generelle bemærkninger .....	side	7
Asylområdet .....	side	8
Opholdsområdet .....	side	11
Indkvarteringsområdet .....	side	13
Regnskab Udlændingestyrelsen .....	side	14
Regnskab Underholdsområdet .....	side	16
Øvrige regnskaber .....	side	21
Anlægsregnskab .....	side	25
Bilag .....	side	26
Bilag 1a .....	side	26
Bilag 1b .....	side	28
Bilag 1c .....	side	30
Bilag 1d .....	side	31
Organisationsdiagram .....	side	32

Udlændingestyrelsens  
årsrapport 2004

Ansvarshavende redaktør:  
Direktør Grethe Løgstrup

Udgivet af Udlændingestyrelsen  
Ryesgade 53  
2100 København Ø  
Telefon: 35 36 66 00  
Telefax: 35 36 19 16  
E-mail: [udlst@udlst.dk](mailto:udlst@udlst.dk)  
Udgivet: April 2005

Illustration er udført  
af fotograf Ireneusz Cyranek.

Layout: Kailow Graphic

## Forord og påtegning

### Forord

Udlændingestyrelsen præsenterer hermed sin årsrapport for 2004.

Med årsrapporten fremlægger styrelsen sine faglige og finansielle resultater.

Årsrapportens relativt store omfang har sammenhæng med, at der i styrelsens resultatkontrakt er opstillet hårde resultatmål vedrørende produktion, produktivitet, sagsbehandlingstid og kvalitet for samtlige hovedsagstyper og herudover fællesmål for væsentlige tværministerielle projekter. Endvidere skal styrelsen afrapportere på flere hovedkonti.

Årsrapporten er opbygget i overensstemmelse med Økonomistyrelsens Vejledning i udarbejdelse af årsrapporter af 28. januar 2004.

Målrapporteringen er struktureret i overensstemmelse med styrelsens resultatkontrakt for 2004.

### Frelæggelse

Udlændingestyrelsens årsrapport for 2004 er fremlagt i henhold til Akt 63 af 11. december 2002. Årsrapporten giver et samlet, dækkende og pålideligt billede af styrelsens faglige resultater og økonomi, jf. § 41 i Finansministeriets bekendtgørelse af 18. marts 2001 (regnskabsbekendtgørelsen). For så vidt angår de dele af årsrapporten, der svarer til det ordinære regnskab, er kravene i regnskabsbekendtgørelsens § 39 opfyldt.

Udlændingestyrelsen og Integrationsministeriet indgik i februar 2005 en resultatkontrakt for 2005. Kontraktens resultatmål er indskrevet i årsrapporten, hvor det er fundet relevant.

København, april 2005



Grethe Løgstrup, direktør

### Påtegning

Udlændingestyrelsens årsrapport for 2004 giver et samlet, dækkende og pålideligt billede af styrelsens faglige resultater og økonomi, jf. § 41 i Finansministeriets bekendtgørelse af 18. marts 2001 (regnskabsbekendtgørelsen).

For så vidt angår de dele af årsrapporten, der svarer til det ordinære regnskab, er kravene i regnskabsbekendtgørelsens § 39 opfyldt.

København, april 2005



Claes Nilas, departementschef

## Opgaver

Udlændingestyrelsen er en styrelse under Integrationsministeriet. Styrelsens opgaver er generelt:

- at varetage behandlingen af sager vedrørende udlændinges adgang til og ophold i Danmark og at sørge for asylansøgers indkvartering og underhold,
- at være klageinstans for EF/EØS-sager og opholds-sager vedrørende adoption af udenlandske børn,
- at varetage informations- og rådgivningsvirksomhed samt visse internationale opgaver i samarbejde med Integrationsministeriets departement,
- at medvirke ved udarbejdelsen af lovgivning m.v. på udlændingeområdet, og
- at træffe afgørelse med henblik på visitering af flygtninge til boligplacering i kommunerne.

## Styringsgrundlaget

Gennem 2003 arbejdede styrelsen med at modernisere sit styringsgrundlag. Det nye styringsgrundlag trådte formelt i kraft 1. januar 2004. Med styringsgrundlaget understøtter styrelsen også Integrationsministeriets effektiviseringsstrategi.

Det er Udlændingestyrelsens mission at løse sine opgaver på udlændingeområdet effektivt, korrekt og serviceorienteret.

Styrelsens vision er - med brugerne i centrum - at være en afgørende drivkraft i en velfungerende helhedsorienteret administration af udlændingeområdet.

Visionen skal opnås ved:

- stadig at udvikle organisationen og blive endnu bedre til at arbejde på tværs af organisatoriske skel og faggrænser – såvel internt som eksternt,
- at have større fokus på helhedsorienteret forvaltning og brugerservice,
- at effektivisere styrelsens arbejdsgange og eksterne samarbejdsrelationer, bl.a. i forbindelse med digitaliseringsprojekter og kontraktstyring,
- stadig at fremme kompetenceudvikling - styrelsen lægger vægt på engagement, nytænkning, videndeling, fleksibilitet og samarbejde,
- stadig at fremme kompetent ledelse, hvor den enkelte leder er visionær, delegerer, sikrer tvær-

gående samarbejde og går foran som et godt eksempel, og

- at blive en endnu mere dynamisk og attraktiv arbejdsplads – bl.a. gennem efterlevelse af styrelsens værdier.

Styrelsens medarbejdere arbejder ud fra følgende værdier: Professionalisme, engagement, samarbejde og arbejdsglæde.

## Faglige resultater i 2004

I marts 2004 indgik styrelsen en 1-årig resultatkontrakt for 2004 med Integrationsministeriets departement. I kontrakten er opstillet dels eksterne, såkaldte hårde mål for langt hovedparten af Udlændingestyrelsens sagstyper i form af resultatmål for produktion, produktivitet, sagsbehandlingstid og kvalitet, dels mål vedrørende samarbejde på tværs af Integrationsministeriets område.

En oversigt over målopfyldelsesgraderne er vist i nedenstående tabel 1.1.

**Tabel 1.1: Realiserede målopfyldelsesgrader**

Resultatmål	Vægt	Endelig målopfyldelsesgrad
1 Asylområdet, produktion	7,5%	89%
2 Asylområdet, produktivitet	14%	90%
3 Asylområdet, sagsbehandlingstid	14%	95%
4 Asylområdet, kvalitet	7,5%	80%
5 Opholdsområdet, produktion	7,5%	88%
6 Opholdsområdet, produktivitet	14%	91%
7 Opholdsområdet, sagsbehandlingstid	14%	82%
8 Opholdsområdet, kvalitet	7,5%	65%
9 Indkvarteringsområdet, produktion	2%	93%
10 Indkvarteringsomr., sagsbehandlingstid	2%	81%
11 IT-strategi	6%	100%
12 Fælles styringsmodel	4%	100%
<b>Total</b>	<b>100%</b>	<b>88%</b>

Ovenstående oversigt viser målopfyldelsesgraden for alle sagstyper under ét på hhv. asylområdet og opholdsområdet. For en nærmere gennemgang af målopfyldelsen på de enkelte sagstyper henvises til målrapporteringskapitlet samt til bilag 1a – 1d.

Styrelsen har i 2004 været igennem en afskedigelsesrunde for at tilpasse ressourcerne til de bevillingsmæssige rammer. Det er velkendt, at en sådan proces – der blev indledt allerede i august måned – skaber uro og dermed kan påvirke effektiviteten i negativ retning. Specielt i lyset heraf er det styrelsens generelle

vurdering, at resultatopfyldelsen i 2004 har nået et acceptabelt niveau.

På trods af, at en række sagstyper har været mere ressourcekrævende end forudsat, er det således lykkedes for styrelsen at holde antallet af verserende sager på et nogenlunde uændret niveau – og dermed for nogle vigtige sagsområder at fastholde og endda nedbringe sagsbehandlingstiden i forhold til det realiserede i 2003.

Det må dog også konstateres, at resultatkontraktens målsætning om – så vidt muligt – at nedbringe sagsmængden på alle sagsområder til et operationelt minimum, ikke er nået.

## Finansielle resultater 2004

Udlændingestyrelsens resultatkontrakt med Integrationsministeriet omfatter alene styrelsens driftsbevilling § 18.11.15. Udlændingestyrelsen.

Udlændingestyrelsen aflægger dog i årsrapporten regnskab for en række øvrige bevillinger, herunder styrelsens bevillinger til underhold og indkvartering af asylansøgere. Der henvises i den forbindelse til kapitlerne vedrørende regnskabsaflæggelse for de enkelte områder.

**Tabel 1.2: Regnskab for § 18.11.15. Udlændingestyrelsen**

Mio.kr.	Nettoudgifter		
	Lønsum	Øvrig drift	Ialt
Resultatopgørelse:			
Bevilling (B+TB)	130,8	54,9	185,7
Regnskab	130,3	65,7	196,0
<b>Årets overskud</b>	<b>-0,9</b>	<b>-9,4</b>	<b>-10,3</b>
Akkumuleret overskud primo 2004	1,4	22,8	24,2
<b>Akkumuleret overskud til videreførsel ultimo 2004</b>	<b>0,5</b>	<b>13,4</b>	<b>13,9</b>

Driftsregnskabet for 2004 udviser et merforbrug på 10,3 mio. kr., der er sammensat af et merforbrug af øvrige driftsmidler på 12,6 mio. kr., et mindreforbrug af lønsumsmidler på 0,5 mio. kr. samt en merindtægt på 1,8 mio. kr.

Merforbruget af øvrige driftsmidler skyldes især et merforbrug på almindelig virksomhed på 9,1 mio. kr. Det skal ses i lyset af, at der i 2004 blev gennemført en række nødvendige ombygnings- og vedligeholdelsesprojekter for i alt 4,7 mio. kr. samt it-projekter for i alt 5,8 mio. kr. Pga. det markant faldende aktivitetsniveau er styrelsen ramt af smådriftsulemper, dvs. at det - fordi en del udgifter kun i begrænset omfang er afhængige af medarbejderantallet - ikke har været muligt at nedbringe driftsudgifterne i takt med reduk-

tionen i medarbejderstaben. Dette har medført, at udgifterne til de nævnte projekter ikke - som tidligere - har kunnet holdes inden for bevillingsrammen, men i stedet er blevet finansieret af videreført opsparing.

Mindreforbruget af lønsumsmidler skyldes et mindreforbrug vedr. faglig styring af indkvarteringsområdet på 2,4 mio. kr., hvorimod der har været merforbrug på både almindelig virksomhed og internationale projekter. Merforbruget på almindelig virksomhed dækkes af videreført opsparing fra 2003, mens merforbruget på internationale projekter forventes dækket af EU-refusioner i 2005.

Den akkumulerede opsparing primo 2004 udgjorde 24,2 mio. kr., heraf 1,4 mio. kr. i lønsum. Årets resultat betyder, at opsparingen ultimo 2004 udgør 13,9 mio. kr., heraf 0,5 mio. kr. i lønsum.

## Øvrige konti der afrapporteres på

Udover § 18.11.15. Udlændingestyrelsen afrapporteres der på følgende konti:

- § 18.21.01. Drift af indkvarteringssystemet
- § 18.21.02. Kontante ydelser
- § 18.21.03. Indkvartering og underhold af asylansøgere m.fl.
- § 18.21.04. Særlige foranstaltninger
- § 18.21.06. Asylsagsbehandling
- § 18.21.09. Anlægsbevilling
- § 18.21.11. Medlemsbidrag til internationale organisationer samt transporter til Danmark
- § 18.34.21. Frivillig tilbagevenden til Kosovo
- § 18.34.23. Bistand til irakiske statsborgeres tilbagevenden til Irak

## Forventninger til 2005 Aktivitetsudviklingen

Styrelsen forventer, at tilgangen af nye asylansøgere i 2005 fortsat vil ligge på et meget lavt niveau, og at sagstilgangen på erhvervs- og familiesammenføringsområdet vil være nogenlunde stabil. Det er styrelsens ambition i 2005 så vidt muligt at nedbringe de verserende sager på de væsentligste sagsområder til et operationelt minimum.

Det lave antal udlændinge, der søger asyl i Danmark, har medført, at antallet af indkvarterede asylansøgere siden 2001 er faldet fra næsten 11.000 personer til under 4.000 personer i dag.

Dette har bevirket, at Dansk Røde Kors Asylafdelingen og Beredskabsstyrelsen Fyn i denne periode har måttet lukke en række centre. Det vil også i 2005 være

nødvendigt med en fortsat tilpasning af antallet af pladser i indkvarteringsystemet.

I forlængelse heraf er det ultimo 2004 blevet besluttet, at samtlige Beredskabsstyrelsen Fyns asylcentre skal lukkes hen over 2005. Der vil herefter i 2006 være tre indkvarteringsoperatører tilbage: Dansk Røde Kors Asylafdeling, Hanstholm Kommune og Brovst Kommune.

## **Digitaliseringshandlingsplanen**

På Integrationsministeriets område er der udarbejdet og vedtaget en fælles digitaliseringsstrategi og -handlingsplan, som indebærer gennemførelse af en række strategiske og sammenhængende digitaliseringsprojekter til og med 2007. Projekterne har til formål at understøtte en effektivisering af de interne arbejds-gange og af kommunikationen med ministerområdets eksterne samarbejdspartnere og offentligheden i almindelighed.

Gennemførelsen af handlingsplanen vil lægge beslag på mange ressourcer i Udlændingestyrelsen og vil derfor påvirke styrelsens produktionsbetingelser. Det vil således være en ekstra udfordring for styrelsen at leve op til de mål, der er fastsat for styrelsen i resultatkontrakten for 2005.

## **Faglig/økonomisk styring af indkvarteringsområdet**

Styrelsen har gennem de senere år arbejdet målrettet med at udvikle styringen af udgifterne til indkvartering og underhold af asylansøgere for at skabe klarere snitflader mellem styrelsen som bestiller og indkvarteringsoperatørerne som udførere af ydelserne på området.

I 2004 er der blevet implementeret en ny afregningsmodel og et nyt kontraktkoncept, der muliggør tværgående sammenligninger af indkvarteringsoperatørerne.

Styrelsen har i 2004 arbejdet videre med udviklingen af styringen på indkvarteringsområdet. Der er således blevet udarbejdet et nyt koncept for fagligt og økonomisk tilsyn med operatørerne. Med udgangspunkt heri vil de første tilsyn blive gennemført i 2005.

I 2004 har Udlændingestyrelsen i samarbejde med Integrationsministeriets digitaliseringsafdeling arbejdet med udviklingen af et nyt indkvarteringsystem (ISYS). Systemet skal anvendes til booking af asylansøgere til de forskellige operatører.

Denne opgave varetages på nuværende tidspunkt af Dansk Røde Kors Asylafdeling. Når systemet sættes i drift, overtager Udlændingestyrelsen samtidig den centrale bookingopgave fra Dansk Røde Kors Asylafdeling.

## **Omkostningsbaserede regnskaber og styringsprincipper**

Udlændingestyrelsen har gennem 2004 arbejdet for at skabe det fornødne grundlag for, at der med virkning fra regnskabsåret 2005 kan udarbejdes omkostningsbaserede regnskaber.

Udlændingestyrelsen har fremsendt det endelige udkast til åbningsbalance pr. 1 januar 2005 til Rigsrevisionen medio marts 2005 med henblik på godkendelse.

Den nødvendige revision og udarbejdelse af instrukser og forretningsgange samt uddannelse til understøttelse af det nye regnskabsprincip er ligeledes gennemført pr. medio marts 2005.

## **ABC-projektet**

Med udspring bl.a. i den forventede snarlige overgang til omkostningsbaserede styringsprincipper har Udlændingestyrelsen besluttet i 2005 at indføre et ABC-modul. ABC (aktivitetsbaseret økonomistyring) bliver dermed et centralt led i Udlændingestyrelsens fortsatte bestræbelser på at forbedre sin økonomistyring i tråd med den generelle målsætning om at effektivisere statens opgavevaretagelse.

Det er ambitionen, at ABC-modulet skal give Udlændingestyrelsen bedre indsigt i egne omkostninger og i variabiliteten heraf. ABC skal også medvirke til yderligere at synliggøre omkostningsstrukturen på styrelsens forskellige opgaveområder for dermed bl.a. at kunne identificere og indføre "best practice" for styrelsens forskellige aktiviteter.

## Generelle bemærkninger

Der blev i 2004 i flere omgange gennemført en række organisationsændringer i styrelsen. Bl.a. blev antallet af afdelinger reduceret fra fire til tre. I den nedenstående gennemgang af de enkelte sagstyper er disse opdelt efter den struktur, som var gældende pr. 1. januar 2004. Dette er gjort for at kunne sammenligne den realiserede produktivitet med kontraktmålene, idet produktivetsbegrebet [jf. note 1] er meget afhængigt af, i hvilken organisatorisk sammenhæng produktet indgår.

## Samlet vurdering af målopfyldelse

Tabel 2.1 indeholder styrelsens overordnede vurdering af opfyldelsen af målene i resultatkontrakten for 2004. Mere detaljerede oplysninger kan ses i bilag 1. De enkelte sagstyper gennemgås nærmere i de følgende afsnit.

**Tabel 2.1: Vurdering af årets resultat**

	Produktion	Produktivitet	Sagsbehandlingstider	Kvalitet
<b>Asylområdet</b>				
Indledende asylfase	✓	✓		✓
Spontane asylsager	✓	✓	✓	✓
Forlængelser (§§ 7 - 9)	✓	✓	✓	✓
Indd./nægt. forl. (§§ 7 - 8)	✓	✓		✓
Kvoteflygtninge	✓	✓		
Adm. ud- og afv. (asyl)	✓	✓		÷
Rejsedokumenter (asyl)	✓	✓		✓
Visiteringssager	✓	✓	✓	✓
<b>Opholdsområdet</b>				
Familiesammenfør. 1. gang	÷	✓	✓	✓
Erhvervsager, 1. gang	✓	✓	÷	÷
Familiesammenfør. forl./indd.	÷	✓	✓	✓
Erhvervsager, forl./indd.	✓	✓	÷	÷
Visumafgørelser, 1. gang	✓	✓	✓	✓
Visum forlængelsessager	✓	✓		✓
Rejsedokumenter (ophold)	✓	✓		÷
Adm. ud- og afv. (ophold)	✓	✓		✓
<b>Indkvartering</b>				
Kost- og logiordning	✓		✓	
Overflytning til udsendelsescenter	✓		÷	
Sundhedsbehandlinger	✓		✓	
<b>Øvrige områder</b>				
IT-strategi		✓		
Fælles styringsmodel		✓		

I tilknytning til vurderingen i tabel 2.1. skal kort anføres følgende:

På *asylområdet* var produktionen for tre sagstyper vedkommende (sager i indledende fase, spontane asylsager og rejsedokumenter) lavere end målene, men dette skyldes en lavere tilgang end forudsat.

På *opholdsområdet* gælder det tilsvarende for erhverv forlængelser, visumforlængelser og adm. ud- & afvisninger, at den lavere produktion udelukkende skyldes, at tilgangen blev lavere end forudsat.

På førstegangssagerne var produktiviteten lidt lavere end forudsat. Det skyldes imidlertid EU-udvidelsen, idet produktiviteten påvirkes negativt af, at sagsbehandlerne i en periode har brugt længere tid pr. sag som følge af, at det digitale sagsbehandlersystem har været i en udviklings- og etableringsfase.

På førstegangssagerne er målet for sagsbehandlingstid opfyldt. Det samme er tilfældet for de hurtigste 30% af førstegangssagerne om familiesammenføring, som bl.a. indeholder de såkaldte "fast track"-sager.

På de *øvrige områder* kan nævnes, at styrelsen i forbindelse med opstilling af en fælles styringsmodel for ministerområdet var ansvarlig for gennemførelse af en foranalyse. Denne var færdiggjort pr. 1. juli 2004. I forbindelse med den fælles it-strategi og -handlingsplan for ministerområdet har styrelsen bidraget med halvårlige statusopgørelser vedr. leverance af it- og managementkonsulentytelser.

*Note 1: Produktiviteten i sagsbehandlingen opgøres som antal afgjorte sager pr. årsværk. I årsværksforbruget indgår tid, som ikke er anvendt på konkret sagsbehandling. Denne tid er for hver afdeling fordelt forholdsmæssigt efter de enkelte sagstyper andel af tidsforbruget på egentlig sagsbehandling i den pågældende afdeling. Den andel af det samlede årsværksforbrug, der ikke anvendes på konkret sagsbehandling, varierer mellem afdelingerne. Produktiviteten for en given sagstype afhænger derfor af, hvor den organisatorisk er placeret. Bl.a. derfor vil styrelsen fra 2005 erstatte produktivetsbegrebet med sagsbehandlingseffektiviteten, som måler antallet af direkte sagsbehandlingstimer pr. afgjort sag.*

## Asylområdet Ressourceforbrug

Der blev i 2004 anvendt 80,6 årsværk på asylområdet (inkl. visiteringssager) mod forudsat 86,3 årsværk. Det hænger bl.a. sammen med en trængt ressourcesituation, idet den gennemsnitlige årsværkspris blev højere end forudsat.

Mindreforbruget blev især udmøntet på behandling af rejседokumenter, hvor tilgangen blev betydeligt mindre end forventet, samt på "øvrige sagstyper".

Til gengæld er der brugt flere ressourcer på spontane asylsager, jf. gennemgangen af denne sagstype nedenfor. Derudover har styrelsen valgt at opprioritere kvotesagerne med henblik på at kunne opfylde Danmarks årlige kvote af FN-flygtninge, idet Danmark over for UNHCR har tilkendegivet at ville tilbyde genbosætning til 500 personer i 2004.

Årsværksforbruget på de enkelte sagstyper fremgår af tabel 2.2.

## Sager i indledende asylfase (inkl. Dublin-sager) [note 2]

Den realiserede produktion på 3.965 sager lå væsentligt under resultatmålet på 5.509. Det skyldes en lavere tilgang end ventet. Tilgangen er fortsat faldende. Kvaliteten [note 3] i sagsbehandlingen blev på 96,0 mod et mål på 95.

Produktiviteten blev på 867 mod et mål på 965. Den manglende målopfyldelse skyldes for det første, at andelen af de relativt ressourcetunge Dublin-sager er steget i forhold til de øvrige lettere sager. For det andet skal styrelsen, uanset det faldende sagsantal, opretholde en vagttjeneste, som kan behandle forelæggelser fra Politiet såvel på hverdage som i weekenderne og på helligdage.

## Spontane asylsager

Der blev i 2004 produceret 2.284 spontane asylsager inkl. 276 genoptagelsessager mod resultatmålet på

2.555 sager inkl. 75 genoptagelsessager. Den lavere produktion skyldes udelukkende, at tilgangen kun blev på 1.826 sager mod forudsat 2.445. Ultimo 2004 verserede der således kun 371 sager (mod 829 primo 2004), hvilket styrelsen betragter som et operationelt minimum [note 4].

Den realiserede produktivitet blev på 66 sager mod et mål på 82. Dette skyldes en faldende sagsbehandlingseffektivitet, idet antallet af sagsbehandlingstimer pr. afgjort sag steg med 2,3 timer fra 8,8 timer i 2003 til 11,1 i 2004.

Den faldende sagsbehandlingseffektivitet skyldes flere forhold:

- En stigende andel af afslagssager (idet det gennemsnitlige tidsforbrug på en afslagssag er større end på en tilladelsessag som følge af krav om begrundelse, klagevejledning m.v.),
- et faldende antal personer pr. sag (en sag omfatter ofte flere personer, f.eks. en familie, som typisk vil skulle have samme afgørelse. Et enkelt sagsforløb kan dermed tælle flere gange i afgangstatistikken),

*Note 2: Dublin-sager er sager, hvor styrelsen anmoder andre EU-lande om tilbagetagelse af asylansøgere til behandling i det pågældende land, eller hvor andre EU-lande anmoder styrelsen om tilbagetagelse. Dublin-sager udgør sammen med første forelæggelser af asylsager fra Rigspolitiet sagstypen "sager i indledende fase".*

*Note 3: Udlændingestyrelsens kvalitetsmåling foregår ved, at der en gang årligt udtages en stikprøve af sager fra hver sagstype. De udtagne sager vurderes efter på forhånd fastsatte kriterier. Ved fejlfri sagsbehandling tildeles karakteren 100. Ved fejl fratrækkes et antal points afhængigt af fejllens størrelse og art. Kvaliteten for en sagstype opgøres som gennemsnittet af karaktererne for de udtagne sager.*

*Note 4: Det operationelle minimum er det lavest mulige antal sager, som bør versere på et givet tidspunkt ved en effektiv ressourceanvendelse. Tallet fås ved at gange tilgangen pr. dag med den kortest mulige sagsbehandlingstid målt i dage.*

Tabel 2.2: Årsværksforbrug på Asylområdet

	Indledende asylfase	Spontane asylsager	Forlængelser	Inddragelser nægtelser	Kvotestager	Rejse-dok.	Adm. ud-og afvisn.	Visiteringssager	Øvrige*	I alt**
Forudsat produktion	5.509	2.555	6.541	150	600	11.508	300	1.300	-	-
Forudsat produktivitet	965	82	362	100	240	1.250	160	470	-	-
Forudsat årsværksforbrug	5,7	30,2	18,1	1,5	2,5	9,2	1,9	2,8	14,4	86,3
Realiseret årsværksforbrug	4,6	34,6	16,2	1,0	3,3	5,3	1,4	3,2	11,1	80,6

Note: Det realiserede årsværksforbrug er ekskl. afdelingens underdirektør.

\*) Øvrige omfatter en række sagstyper, der ikke opgøres særskilt, bl.a. navne-/fødselsændringer, særlige repatrieringsordninger og § 7 stk. 4-sager.

\*\*\*) Inkl. visiteringssager. I tabel 3.6 er disse ikke medregnet under Asylområdet.



- færre asylsager kan afgøres uden at asylansøgeren skal til asylsamtale (asylansøgere med ophold i Danmark på andet grundlag kan få asyl i konsekvens af deres ægtefælles/forældres asylstatus, hvis en række betingelser er opfyldt. En faldende andel af asylansøgerne har ophold på andet grundlag og en praksisændring om betingelserne for at få asyl som følge af ægtefælles/forældres asylstatus indebærer, at flere asylansøgere skal til asylsamtale i forhold til tidligere),
- en stigende andel, der udebliver fra asylsamtale og derfor skal genindkaldes,
- en stigende andel af sager, hvor det er nødvendigt at indkalde ansøgeren til mere end én asylsamtale,
- et stigende og meget stort antal tidskrævende henvendelser fra ansøgere, myndigheder i Danmark og andre lande i sager, hvor asylafgørelsen er truffet, og sagen således er afsluttet, samt
- færre muligheder for specialisering, idet der ikke som i 2003 kom en stor andel af ansøgere fra nogle få lande (Irak og Afghanistan).

Konsulentfirmaet Muusmann gennemførte i efteråret 2004 en analyse af arbejdsgangene for spontane asylsager. Resultatet af undersøgelsen forelå i januar 2005. Muusmann konkluderer, at sagsbehandlingen er tilrettelagt hensigtsmæssigt med hensyn til rækkefølgen og indholdet af de enkelte sagsskridt. Muusmann har ikke kunnet pege på ændringer i rækkefølgen eller indholdet af de enkelte sagsskridt, som kunne forventes at medføre en smidigere eller mere effektiv sagsbehandling eller et kortere tidsforbrug pr. sag. Muusmann anbefaler imidlertid følgende tiltag med henblik på at øge produktiviteten og sagsbehandlings-effektiviteten:

- Sammenlægning af de nuværende tre asylkontorer til to,
- øget delegation af beslutningskompetence fra cheferne til fuldmægtigene og
- brug af "best practice" på tværs af kontorene.

Kontorsammenlægningen er gennemført pr. 14. marts 2005. Der vil også blive iværksat andre initiativer for at følge op på disse anbefalinger.

Den gennemsnitlige sagsbehandlingstid for sager tilgået efter 1.1.2003 (ekskl. irakersager tilgået i 2003) [note 5] blev på 95 dage, hvilket netop var kontraktmålet. Kvaliteten i behandlingen af spontane asylsager blev målt til 92,9 mod målet på 94.

## Forlængelsessager

Styrelsen afgjorde i 2004 7.543 forlængelsessager mod målet på 6.541. Ved udgangen af 2004 verserede der

4.724 sager, hvilket er ca. 200 færre end året før [note 6].

Produktiviteten blev på 465 mod resultatmålet på 362. Den høje produktivitet kan formentlig for en stor del henføres til følgende forhold:

- Der skal ikke forelægges sager for PET/FE i samme omfang som tidligere,
- der er indført delvist elektronisk høring af Told-Skat,
- kommunerne er blevet bedre til fra starten at give de nødvendige oplysninger, og
- styrelsen har valgt at lade et antal medarbejdere specialisere sig i forlængelsessager.

Den gennemsnitlige sagsbehandlingstid blev på 255 dage mod et mål på 224 dage. Dette skal ses i lyset af en større tilgang af sager end forventet. Den højere tilgang af sager har ikke fuldt ud kunnet udlignes med en tilsvarende højere produktion.

Den realiserede kvalitet for denne sagstype opfylder målet.

## Inddragelser/nægtelser af forlængelse

Der blev produceret 152 sager, hvilket stort set svarer til målet. Da tilgangen blev større end forventet, steg antallet af verserende sager fra 60 primo 2004 til 101 ultimo 2004 [note 7].

Der blev realiseret en produktivitet på 146 mod resultatmålet på 100. Kvaliteten blev målt til 94,1 mod et mål på 95.

*Note 5: Pga. den usikre situation i Irak blev et større antal sager vedr. irakiske asylansøgere indkommet i 2003 stillet i bero og først afgjort i 2004. Disse sager har således haft en meget lang sagsbehandlingstid. Den gennemsnitlige sagsbehandlingstid ekskl. disse sager giver derfor et mere reelt billede af behandlingen af spontane asylsager. Sagsbehandlingstiden for samtlige afgjorte sager i 2004 var 148 dage. Der er sket et fald fra 167 dage i 2003.*

*Note 6: Det bemærkes, at en opgørelse af verserende sager primo 2004 baseret på en tilbageregning fra verserende sager ultimo 2004 korrigeret for tilgang og afgang i løbet af 2004 udviser et væsentligt andet tal end forudsat i resultatkontrakten 2004. Dette skyldes bagudopdateringer i Udlændingeregistret.*

*Note 7: Pga. bagudopdateringer i Udlændingeregistret afviger en tilbageregning af antal verserende sager primo 2004 (baseret på tilgang og afgang 2004 samt verserende sager ultimo 2004) fra det forudsatte i resultatkontrakten.*

## Kvotesager

Styrelsen producerede i 2004 762 kvotesager. Rent teknisk er forudsætningen for kontraktmålet, at den årlige kvote er fastsat til 500 sager til en produktivitet på 200 (svarende til 2,5 årsværk). Reelt vil en del af de undersøgte potentielle kvoteflygtninge ikke opfylde betingelserne for at få en opholdstilladelse som kvoteflygtning i Danmark, hvorfor målet i resultatkontrakten er sat til 600 sager (inkl. 100 afslag) til en produktivitet på 240 (svarende til 2,5 årsværk).

Den realiserede produktivitet blev på 233 og lå således marginalt under målet.

## Administrative ud- og afvisn. inkl. anklagemyndighedshøringer

Der blev i 2004 afgjort 300 sager om ud- og afvisninger (inkl. anklagemyndighedshøringer), hvilket netop svarer til resultatmålet. Den realiserede produktivitet blev på 218. Resultatmålet var 160.

Ved kvalitetsmålingen indgik kun udvisningssager. Her blev kvaliteten målt til 92,2, hvilket er væsentlig lavere end målet på 96.

## Rejsedokumenter

Der blev behandlet 7.743 ansøgninger om rejsedokumenter mod målet på 11.508, hvilket skyldes, at tilgangen tilsvarende blev mindre end forventet. Målfastsættelsen for produktionen har ikke været tilstrækkelig præcis.

Den realiserede produktivitet blev på 1.458 og dermed noget højere end målet på 1.250. Kvaliteten blev på 98,2 mod målet på 96.

## Visiteringssager

Der blev i 2004 afgjort 1.413 visiteringssager mod et mål på 1.300. Der verserede ingen sager ved udgangen af 2004.

Produktiviteten blev på 411 mod målet på 470. Den gennemsnitlige sagsbehandlingstid blev 17 dage mod målet på 15 dage. Årsagen hertil er, at tidsforbruget på indhentelse af sagsoplysninger og drøftelser med kommunerne har været større end forventet. Baggrunden herfor er, at et større antal visiteringssager har vedrørt personer med humanitær opholdstilladelse, hvor tidsforbruget - pga. de pågældendes dårlige helbredsforhold - typisk er større end ved andre visiteringssager.

Kvaliteten i sagsbehandlingen var 97,1 og dermed højere end målet på 96.

## Øvrige sagstyper [note 8]

Denne betegnelse dækker over en række sagstyper, som ikke opgøres særskilt. Det samlede årsværksforbrug på disse sager blev i 2004 11,1 årsværk, hvilket ligger noget under de forudsatte 14,4 årsværk. Fra og med 2004 er kvotesager, adm. ud- og afvisninger (inkl. anklagemyndighedshøringer) samt rejsedokumenter blevet udskilt og indgår dermed ikke længere i "øvrige sagstyper". Årsværksforbruget i denne restgruppe er derfor væsentlig mindre end i 2003, hvor det blev opgjort til 25,6 årsværk.

## Kvalitet

Det skal afslutningsvis bemærkes, at kvaliteten af behandlingen af spontane asylsager, inddragelser/nægtelser af forlængelse samt adm. ud- og afvisninger lå under kontraktmålene.

De fleste fejl i sagsbehandlingen drejer sig ikke om den materielle afgørelse, men sker i forbindelse med øvrige sagsskridt. De fundne fejl er blevet gennemgået, og korrekt sagsbehandling er blevet indskærpet over for sagsbehandlerne.

Note 8: I øvrige sagstyper på asylområdet indgår bl.a. navne-/fødselsændringer, særlige repatrieringsordninger og §7 stk. 4-sager.

## Opholdsområdet Ressourceforbrug

Der blev i 2004 anvendt 144,2 årsværk på opholdsområdet mod forudsat 148,1 årsværk [note 9]. Også på dette område skyldes det lavere forbrug primært en højere gennemsnitlig årsværkspris end forudsat. Årsværksforbruget på de enkelte sagstyper fremgår af tabel 2.3.

## Familiesammenføring, førstegangssager

Der blev i 2004 afgjort 6.679 førstegangssager om familiesammenføring, hvor resultatmålet var 7.876. Dette skyldes, at produktiviteten kun blev på 134 sager pr. årsværk mod et mål på 154. Den lave produktivitet skyldes primært, at lovændringerne i 2002 generelt har forøget sagstydningen mere end forventet. De forudsatte effektiviseringer har vist sig ikke at kunne gennemføres pga. lovgivningens kompleksitet. [note 10]

Tilgangen af sager blev på 5.772, hvilket er lidt mere end forudsat. Der verserede ved udgangen af året 3.417 sager, hvilket er 900 færre end ved indgangen til året, men 1.500 flere end forudsat i resultatkontrakten.

Kvaliteten i sagsbehandlingen blev på 92,4 mod et mål på 94.

Den gennemsnitlige sagsbehandlingstid blev på 249 dage, hvor målet var 218. Styrelsen vurderer, at kontraktmålet har været baseret på for optimistiske forudsætninger. Den lave produktivitet - og dermed den lave produktion - har medvirket til den højere sagsbehandlingstid.

For 30% af alle førstegangs familiesammenførings-sager, der bl.a. indeholder de såkaldte "fast track"-sager (dvs. sager, hvor ansøgeren fra starten har fremsendt alle nødvendige oplysninger) blev der realiseret en sagsbehandlingstid på 53 dage mod målet på 68.

## Erhverv, førstegangssager inkl. nye EU-sager

Produktionen af førstegangserhvervssager blev i 2004 på 19.630 (inkl. ansøgninger fra borgere i de nye EU-lande). Målet var 21.414 sager. [note 11] Da tilgangen

samtidig blev knap 1.100 sager højere end forudsat, er antallet af verserende sager ultimo 2004 steget til 5.145, hvilket er knap 1.300 flere end primo 2004 og 2.600 flere end forudsat i kontrakten.

Der blev realiseret en produktivitet på 923. Målet var 950. Imidlertid vurderede styrelsen ved EU-udvidelsen, at der for de nye EU-sager kun ville kunne realiseres en produktivitet på 600, og at den samlede produktivitet på førstegangserhvervssagerne derfor ville blive 901.

Den gennemsnitlige sagsbehandlingstid for de nye EU-sager opgøres særskilt og var på 54 dage. Sagsbehandlingstiden for førstegangs erhvervssager ekskl. nye EU-sager var 79 dage mod et mål på gennemsnitligt 60 dage.

På førstegangs erhvervssager ekskl. nye EU-sager blev der realiseret en kvalitet på 91,7 mod målet på 95.

## Familiesammenføring, forlængelser og inddragelser

Der blev afgjort 17.845 sager om forlængelser på familiesammenføringsområdet (inkl. inddragelser) mod målet på 20.402.

Den primære forklaring på den lave produktion er, at produktiviteten blev på 601 mod et mål på 702. Der er dog tale om en stigning i produktiviteten fra 568 i 2003. Styrelsen vurderer derfor, at målet for 2004 ved en fejl har været sat urealistisk højt. Pga. den generelt stramme ressourcesituation har det ikke været muligt at tilføre yderligere årsværk til sagstypen.

*Note 9: De 148,1 årsværk er inkl. 3,6 årsværk i tilførte midler som følge af EU-udvidelsen.*

*Note 10: Konsulentfirmaet Muusmann gennemførte i 2003 en analyse af arbejdsgangene for førstegangs familiesammenførings-sager. Muusmann vurderede, at der var et effektiviseringspotentiale på 3% på sagstypen. Dette har ikke kunnet realiseres.*

*Note 11: I Resultatkontrakten for 2004 er målet angivet til 20.589. I forbindelse med EU-udvidelsen er målet opjusteret til 21.414 som følge af en forventet mertilgang af nye EU-sager.*

Tabel 2.3: Årsværksforbrug på opholdsområdet

	Fam. 1. gang	Fam. forl./inddr.	Erhverv 1. gang	Erhverv forl./inddr.	Visum 1. gang	Visum-forl.	Rejse-dok.	Adm. ud- og afvisn.	Øvrige*	I alt
Forudsat produktion	7.876	20.402	21.414	10.037	20.024	4.313	6.332	2.000	-	-
Forudsat produktivitet	154	702	950	707	1.779	1.038	1.688	535	-	-
Forudsat årsværksforbrug	51,1	29,1	25,3	14,2	11,3	4,2	3,8	3,7	5,5	148,1
Realiseret årsværksforbrug	49,6	29,5	21,1	11,7	11,3	4,8	3,6	2,7	9,9	144,2

Note: Det realiserede årsværksforbrug er ekskl. afdelingens underdirektør.

\*) Øvrige omfatter en række sagstyper, der ikke opgøres særskilt, bl.a. EF/EØS-klagesager og børnebrevssager.

Sagsbehandlingstiden blev på 133 dage i gennemsnit mod et mål på 103 dage. Det skal ses i lyset af den lave produktivitet og den deraf følgende lavere produktion og høje antal verserende sager.

Ved kvalitetsmålingen skelnes der mellem tidsbegrænsede og tidsubegrænsede forlængelser. Kvaliteten på de to sagstyper blev hhv. 94,2 og 98,6 mod målet på 94 for begge sagstyper.

## **Erhverv, forlængelser og inddragelser**

Styrelsen producerede i 2004 7.866 forlængelsessager (inkl. inddragelser). Målet var 10.037 sager. Den lavere produktion skyldes til dels en lavere tilgang end forudsat.

Produktiviteten blev på 666, hvor målet var 707. Den manglende målopfyldelse skyldes bl.a. det store antal verserende sager, som medfører et stort tidsforbrug på besvarelser af henvendelser fra ansøgere eller herboende referencer. Pga. den store fokus på de nye EU-sager (og deraf følgende store ressourceforbrug på denne sagstype) har det ikke været muligt at tilføre de nødvendige ressourcer til forlængelsessagerne, som ville kunne have medvirket til at nedbringe antallet af verserende sager.

Den gennemsnitlige sagsbehandlingstid blev på 78 dage mod et mål på 60. Det skal ses i sammenhæng med den lave produktivitet og antallet af verserende sager. Kvaliteten blev på 91,1 mod et mål på 94.

## **Visumsager, førstegangssager og forlængelser**

Produktionen af førstegangssager blev på 21.126 og dermed højere end resultatmålet på 20.024. Også tilgangen har været højere end forventet. Der verserede 1.417 sager ultimo 2004, hvilket er ca. 350 flere end forudsat ultimo 2004.

Produktiviteten blev på 1.862 mod et mål på 1.779, hvilket skyldes flere forhold:

- Det elektroniske sagsbehandlingssystem understøtter nu sagsbehandlingen særdeles godt,
- arbejdsgangene i Visumkontoret er blevet effektiviseret, og
- der har været en længere periode uden lovændringer frem til den 1. oktober 2004, hvor nye regler trådte i kraft. Produktiviteten i oktober-december var pga. lovændringen væsentlig lavere end i resten af året.

Den gennemsnitlige sagsbehandlingstid blev på 29 dage, hvor målet var 35 dage. Der blev realiseret en kvalitet på 96,9, mens målet var 96.

Der blev produceret 3.711 sager om visumforlængelse mod målet på 4.313. Det skyldes en lavere tilgang end ventet. Ved årets udgang verserede kun 68 sager. Kvaliteten blev opgjort til 98,7 i forhold til målet på 95.

Produktiviteten blev på 774 og dermed væsentlig lavere end målet på 1.038. Det skal ses i lyset af, at der ved kontraktforhandlingerne ikke fandtes tilstrækkelig historik til fastlæggelse af et realistisk mål, idet sagstypen først fra 2004 er opgjort særskilt.

## **Rejsedokumenter**

Produktionen af rejsedokumenter blev på 6.594 mod målet på 6.332. Den realiserede produktivitet blev 1.805 og dermed noget højere end målet på 1.688. Kvaliteten blev målt til 93,7 mod et mål på 96.

## **Administrative ud- og afvisninger inkl. anklagemyndighedshøringer**

Der blev i 2004 afgjort 1.983 sager om ud- og afvisninger (inkl. anklagemyndighedshøringer), hvilket var tæt på de forudsatte 2.000. Produktiviteten blev på 721 mod et mål på 535. Kvaliteten blev målt til 98,7, mens målet var 96.

## **Øvrige sagstyper**

I øvrige sagstyper på opholdsområdet indgår bl.a. EF/EØS-klagesager og børnebrevssager. Årsværksforbruget på øvrige sagstyper blev i 2004 noget større end forventet, nemlig 9,9 årsværk mod 5,5.

## **Kvalitet**

Det skal afslutningsvis bemærkes, at for sagstyperne familiesammenføring (førstegangssager), erhvervs-sager (både førstegangssager og forlængelser) samt rejsedokumenter blev målene for kvaliteten ikke opfyldt.

Fejlene vedrører typisk de mange sagsskridt, der foretages før den egentlige afgørelse. En af de gennemgående fejl har været manglende underretning af kommunerne om styrelsens afgørelser. Der er således ikke generelle problemer med de materielle afgørelser.

Som et led i Integrationsministeriets digitaliseringsprogram kommer underretningen af kommunerne fremover til at ske elektronisk.

## Indkvarteringsområdet Afgørelser om iværksættelse af kost & logi-ordning

Der blev afgjort 1.515 sager om iværksættelse af kost & logi-ordningen. Det svarer omtrent til målet på 1.500 sager. Tilgangen var på 1.475. Ultimo 2004 verserede der 140 sager. Sagsbehandlingstiden blev på 34 dage i gennemsnit mod et mål på 30 dage.

## Afgørelser om overflytning til udsendelsescenter

Der blev i 2004 truffet 1.725 afgørelser om overflytning til Sandholm. Det er væsentlig flere end målet på 1.200, hvilket skyldes en langt højere tilgang end forudsat. Ved udgangen af året verserede der 227 sager.

Den realiserede gennemsnitlige sagsbehandlingstid blev på 45 dage, hvor målet var 30 dage. Det skal ses i lyset af den høje tilgang, som har gjort det vanskeligt at følge med. Desuden har der været et betydeligt tidsforbrug på andet end konkret sagsbehandling, herunder navnlig udvikling af et nyt elektronisk indkvarteringssystem. Pga. ressourcesituationen har det ikke været muligt at tilføre sagstypen flere årsværk.

## Godkendelse af sundhedsbehandlinger

Der blev afgjort 3.144 sager om godkendelse af sundhedsbehandlinger. Det er noget lavere end de forudsatte 4.000, hvilket skyldes en lavere tilgang end forudsat. Der verserede 262 sager ultimo 2004.

Den gennemsnitlige sagsbehandlingstid blev på 23 dage mod et mål på 30 dage.

**Tabel 2.4: Årsværksforbrug på indkvarteringsområdet**

	Kost og logi-ordning	Overflytning til udsendelsescenter	Godkendelse af sundhedsbeh.	Øvrige*	I alt
Forudsat produktion	1.500	1.200	4.000	-	-
Forudsat produktivitet	550	700	450	-	-
Forudsat årsværksforbrug	2,7	1,7	8,9	-	-
Realiseret årsværksforbrug	3,2	2,8	9,1	11,1	26,2

\*) Inkl. booking samt faglig styring af indkvarteringsområdet.

# Regnskab Udlændingestyrelsen

## Driftsregnskab for § 18.11.15. Udlændingestyrelsen (Driftsbev.)

Bevillingen vedrører Udlændingestyrelsens primære drift, herunder lønudgifter, samt faglig styring af indkvarteringsområdet.

**Tabel 3.1: Driftsregnskab for § 18.11.15. Udlændingestyrelsen**

Mio. kr.	2003 Regnskab	Budget	2004 Regnskab	Afvigelse	2005 Budget
<b>Indtægter i alt</b>	<b>215,8</b>	<b>186,2</b>	<b>188,0</b>	<b>1,8</b>	<b>167,7</b>
Nettobevilling	207,7	185,7	185,7	0,0	167,6
Driftsindtægter	8,1	0,5	2,3	1,8	0,1
<b>Udgifter</b>	<b>200,7</b>	<b>186,2</b>	<b>198,3</b>	<b>12,1</b>	<b>167,7</b>
Løn	136,9	130,8	130,3	-0,5	119,6
Øvrige driftsudgifter	63,8	55,4	68,0	12,6	48,1
<b>Årets overskud</b>	<b>15,0</b>	<b>0,0</b>	<b>-10,3</b>	<b>-10,3</b>	<b>0,0</b>

Styrelsens budget for 2004 udgør 186,2 mio. kr. inkl. en tillægsbevilling på 1,3 mio. kr. samt budgetterede indtægter på 0,5 mio. kr. [note 1], jf. tabel 3.1.

Driftsregnskabet for 2004 udviser et merforbrug på 10,3 mio. kr. Det kan henføres til et merforbrug af øvrige driftsmidler på 12,6 mio. kr., et mindreforbrug af lønsumsmidler på 0,5 mio. kr. samt en merindtægt på 1,8 mio. kr.

Merforbruget af øvrige driftsmidler skyldes især et merforbrug på almindelig virksomhed (korrigeret for budgetregulering) på 9,1 mio. kr. Det skal ses i lyset af, at der i 2004 blev gennemført en række nødvendige ombygnings- og vedligeholdelsesprojekter for i alt 4,7 mio. kr. samt it-projekter for i alt 5,8 mio. kr. Pga. det markant faldende aktivitetsniveau er styrelsen ramt af smådriftsulemper, dvs. - fordi en del udgifter kun i begrænset omfang er afhængig af medarbejderantallet - at det ikke har været muligt at nedbringe driftsudgifterne i takt med reduktionen i medarbejderstaben. Dette har medført, at udgifterne til de nævnte projekter ikke - som tidligere - har kunnet holdes inden for bevillingsrammen, men i stedet er blevet finansieret af videreført opsparring.

Vedr. faglig styring af indkvarteringsområdet har der været et ikke-budgetteret forbrug af øvrige driftsmidler på 1,4 mio. kr., som er blevet finansieret med uforbrugte lønsumsmidler. Endelig har der på de internationale projekter været et merforbrug på 1,9 mio. kr., som forventes dækket af EU-refusioner i 2005.

*Note 1: Af de budgetterede indtægter udgøres de 0,4 mio. kr. af en ekstraordinær indtægt, som på tillægsbevilling overførtes til Integrationsministeriets Digitaliseringsafdeling.*

Mindreforbruget af lønsumsmidler på 0,5 mio. kr. kan henføres til et mindreforbrug vedr. faglig styring af indkvarteringsområdet på 2,4 mio. kr., hvoraf en del er anvendt til dækning af forbrug af øvrige driftsmidler, jf. ovenfor. Desuden har der været merforbrug på almindelig virksomhed (korrigeret for budgetregulering) og andre tilskudsfinansierede aktiviteter (internationale projekter) på hhv. 1,4 mio. kr. og 0,5 mio. kr.

Merforbruget af lønsumsmidler på almindelig virksomhed svarer netop til den videreførte opsparring primo 2004. Der videreføres således kun et ubetydeligt akkumuleret overskud på 15.000 kr. til 2005.

**Tabel 3.2: Sammenhæng mellem brutto- og nettoregnskab**

Mio. kr	Brutto- regnskab	Realiserede indtægter	Netto- regnskab
I alt	198,3	2,3	196,0
Løn	130,3	0,0	130,3
Øvrige driftsudgifter	68,0	2,3	65,7

**Tabel 3.3: Bevillingsafregning for § 18.11.15. Udlændingestyrelsen**

Mio. kr.	Nettoudgifter		
	Lønsum	Øvrig drift	I alt
<i>Resultatopgørelse:</i>			
Bevilling (B+TB)	130,8	54,9	185,7
Regnskab	130,3	65,7	196,0
Afvigelse mellem bevilling og budget	0,5	-10,8	-10,3
Bevillingstekniske omflytninger	-1,4	1,4	0,0
<b>Årets overskud</b>	<b>-0,9</b>	<b>-9,4</b>	<b>-10,3</b>
<i>Opgørelse af akkumuleret resultat:</i>			
Akkumuleret overskud ultimo 2003	1,4	37,9	39,3
Korrektioner i forbindelse med kontoændringer	0,0	-15,1	-15,1
Akkumuleret overskud primo 2004	1,4	22,8	24,2
Årets overskud	-0,9	-9,4	-10,3
Disposition, overskud som bortfalder	0	0	0
<b>Akkumuleret overskud til videreførsel ultimo 2004</b>	<b>0,5</b>	<b>13,4</b>	<b>13,9</b>

Merindtægten på 1,8 mio. kr. skyldes især salg af kurser (0,3 mio. kr.), betaling fra Rigspolitiet for brug af Udlændingestyrelsens bygninger i Center Sandholm (0,7 mio. kr.) samt refusioner fra EU i forbindelse med styrelsens deltagelse i internationale projekter (0,8 mio. kr.).

Det akkumulerede overskud til videreførsel ultimo 2004 udgør 13,9 mio. kr., heraf 0,5 mio. kr. i lønsum.

Lønsumsbeholdningen på 0,5 mio. kr. vedrører faglig styring af indkvarteringsområdet og forventes anvendt til medfinansiering af lønsumsforbruget på området i 2005.

# Regnskab Udlændingestyrelsen

**Tabel 3.4: Akkumuleret resultat og videreførelsmuligheder**

Mio. kr.	Primo saldo			Årets overskud			Ultimo saldo		
	Lønsum	Drift	i alt	Lønsum	Drift	I alt	Lønsum	Drift	I alt
2001	2,7	15,4	18,1	4,0	11,2	15,2	6,7	26,6	33,3
2002	6,7	26,6	33,3	-2,6	7,6	5,0	4,1	34,1	38,3
2003	4,1	34,1	38,3	-2,8	17,8	15,0	1,4	51,9	53,3
2004	1,4	22,8	24,2	-0,9	-9,4	-10,3	0,5	13,4	13,9

Note: Af den akkumulerede opsparing af øvrige driftsmidler ultimo 2003 på 51,9 mio. kr. bortfaldt 14,0 mio. kr., som var øremærket til etablering af nyt domicil. Desuden overførtes 15,1 mio. kr. til Integrationsministeriets Digitaliseringsafdeling til finansiering af det fælles digitaliseringsprogram for ministerområdet. Opsparingen af øvrige driftsmidler primo 2004 udgjorde derefter 22,8 mio. kr.

Af den samlede beholdning af øvrige driftsmidler skal 4,9 mio. kr. anvendes til en række nødvendige ombygnings- og indretningsprojekter. 3,3 mio. kr. skal anvendes på it-projekter, og i alt 1,2 mio. kr. skal anvendes på et nyt økonomistyringsystem samt udgifter i for-

bindelse med overgangen til omkostningsbaserede regnskaber. Den resterende del af beholdningen skal anvendes til medfinansiering af styrelsens forventede forbrug af øvrige driftsmidler i 2005.

## Personaleregnskab

**Tabel 3.5: Personaleforbrug**

	2001	2002	2003	2004	2005
Lønsumsbevilling*	359,0	425,0	402,4	354,9	299,2
Årsværksforbrug	361,7	417,7	376,4	341,7	-
Afvigelse	-2,7	7,3	26,04	13,2	-
Ansættelser**	131	70	20	19	-
Fratrædelser**	70	40	61	60	-

\*) Bevillingen omregnet til årsværk efter gns. årsværkspris.

\*\*) Antal personer. Vikarer og studenter indgår ikke i tallene.

Personaleforbruget i 2004 faldt igen i forhold til de forudgående år. Der er således anvendt 34,7 årsværk mindre end i 2003 og 76 årsværk mindre end i 2002. Antallet af nyansættelser faldt til 19, hvilket er det laveste i mange år.

**Tabel 3.6: Årsværksforbrug fordelt på hovedformål**

	2001	2002	2003	2004
Asylområdet*	110,8	144,3	96,2	77,4
Opholdsområdet**	132,4	145,5	150,5	144,2
Indkvartering	17,2	20,9	25,8	26,2
Rådgivning og internationalt arbejde	3,0	3,4	3,9	3,1
Informationsvirksomhed	10,5	10,0	9,8	8,1
Visitering	7,9	7,3	4,2	3,2
Generel ledelse og administration***	44,7	48,0	46,3	41,9
Hjælpefunktioner	35,2	38,3	39,7	37,5
<b>I alt</b>	<b>361,7</b>	<b>417,7</b>	<b>376,4</b>	<b>341,7</b>

\*) Ekskl. visiteringssager, men inkl. Dokumentationskontoret.

\*\*) I forhold til årsværksopgørelsen til brug for produktivetsberegninger på opholdsområdet overføres 1 årsværk herfra til Generel ledelse & administration.

\*) I opgørelsen indgår tillige stednummer 4950 Medarbejdere med refusion. Stednummeret er over flere år årsværksneutralt, dog med forskydninger mellem de enkelte år.

Note: Tabellen er korrigeret i forhold til Årsrapporten 2003 og skønnes nu at give et mere reelt billede af fordelingen af de anvendte årsværk.

Det fortsatte fald i antallet af asylsager giver sig udslag i et faldende årsværksforbrug på asylområdet og på visitering. Det generelle aktivitetsfald har desuden nødvendiggjort en reduktion af årsværksforbruget på ledelse og administration, hjælpefunktioner samt informationsvirksomhed.

**Tabel 3.7: Personaleomsætning**

	2001	2002	2003	2004
Fuldmægtige og konsulenter	23,4	5,6	9,3	11,1
Kontorfunkt. og kontorbetjente	15,8	3,9	4,9	3,6
Chefgruppen	0	0,2	0	0,8
<b>I alt</b>	<b>39,2</b>	<b>9,7</b>	<b>14,2</b>	<b>15,4</b>

Note: Vikarer og studenter indgår ikke i tallene for personaleomsætning

Personaleomsætningen [note 2] var kun ganske svagt stigende fra 2003 til 2004. Den lave omsætning er udtryk for, at medarbejdersammensætningen i styrelsen fortsat er stabil. Det bemærkes, at en del af omsætningen, som i de foregående år, skyldes, at en del af styrelsens medarbejdere ansættes på midlertidige kontrakter.

**Tabel 3.8: Over-/merarbejde**

År	2001	2002	2003	2004
Overarbejde	1.040.489	807.896	447.770	318.454
Merarbejde	1.227.388	1.172.923	1.187.196	904.998
<b>I alt</b>	<b>2.267.877</b>	<b>1.980.819</b>	<b>1.634.966</b>	<b>1.223.452</b>
Andel af lønsum	1,9%	1,4%	1,2%	0,9%

Der er i 2004 udbetalt 0,9% af lønsummen til over-/merarbejde. Der er tale om et fortsat fald i forhold til de forudgående år, hvorved styrelsen fastholder målet om at begrænse over-/merarbejdet.

Note 2: Personaleomsætningen defineres som procentdelen af fratrådte medarbejdere i løbet af året i forhold til antallet af medarbejdere primo året.

# Regnskab Underholdsområdet

## Driftsregnskab for § 18.21.01. Drift af indkvarteringsystemet (Driftsbev.)

Af kontoen afholdes udgifter i forbindelse med bygningsvedligeholdelse samt lejeudgifter og andre ejendomsudgifter i tilknytning til asylcentrene m.v.

**Tabel 4.1: Driftsregnskab for § 18.21.01.  
Drift af indkvarteringsystemet**

Mio. kr.	2003		2004		2005
	Regnskab	Regnskab	Budget	Afvigelse	Budget
<b>Indtægter</b>	<b>95,7</b>	<b>161,9</b>	<b>162,7</b>	<b>0,8</b>	<b>142,0</b>
<i>I alt</i>	<i>95,7</i>	<i>161,9</i>	<i>162,7</i>	<i>0,8</i>	<i>142,0</i>
Nettobevilling	93,9	160,7	160,7	0,0	140,4
Indtægter	1,8	1,2	2,0	0,8	1,6
<b>Udgifter</b>	<b>72,5</b>	<b>175,5</b>	<b>162,7</b>	<b>-12,8</b>	<b>142,0</b>
<i>I alt</i>	<i>72,5</i>	<i>175,5</i>	<i>162,7</i>	<i>-12,8</i>	<i>142,0</i>
Løn	0,0	0,0	0,0	0,0	0,0
Øvrige driftsudgifter	72,5	175,5	162,7	-12,8	142,0
<b>Årets overskud</b>	<b>23,2</b>	<b>-13,5</b>	<b>0,0</b>	<b>13,5</b>	<b>0,0</b>

Note: Bevillingsstrukturen er ændret, således at visse udgifter til bygninger m.v., der tidligere blev afholdt over § 18.21.03, fra og med 2004 afholdes over § 18.21.01. Det er derfor ikke muligt direkte at sammenligne tallene for 2003 med de efterfølgende år.

Budgettet på § 18.21.01 for 2004 udgør 162,7 mio. kr., svarende til summen af bruttobevillingen på FL 2004 på 189,7 mio. kr. og en tillægsbevilling på -27,0 mio. kr.

**Tabel 4.2: TB-transaktioner for § 18.21.01**

Mio. kr	TB
Finansiering af ekstra udgifter til særlige social- og sundhedsydelse, jf. akt 60 af 8/12/04	-27,0
<b>I alt</b>	<b>-27,0</b>

Driftsregnskabet for 2004 udviser et underskud på 13,5 mio. kr., som samlet set kan henføres til merudgifter på 12,8 mio. kr. og mindreindtægter på 0,8 mio. kr.

De samlede merudgifter på 12,8 mio. kr. skal ses i lyset af, at bevillingen i forbindelse med tillægsbevillingsloven for 2004 blev reduceret med 27,0 mio. kr. med henblik på finansiering af forventede merudgifter vedr. særlige social- og sundhedsydelse på § 18.21.03. Indkvartering og underhold af asylansøgere. Ses der bort fra tillægsbevillingstransaktionen på -27,0 mio. kr., har styrelsen således haft et underliggende mindreforbrug brutto på samlet 14,2 mio. kr. på underkontoen.

Mindreforbruget på 14,2 mio. kr. kan henføres til flere modsatrettede forhold.

Som følge af den lavere tilgang af asylansøgere til Danmark måtte Udlændingestyrelsen i 2004 nedlukke

flere indkvarteringspladser end budgetteret. Dette har bevirket, at styrelsen på den ene side har haft merudgifter på 10,8 mio. kr. til tilpasning og omstilling af indkvarteringsystemet.

På den anden side har det lavere indkvarteringsomfang samtidig medført mindreudgifter på 15,6 mio. kr. i forbindelse med den løbende drift af indkvarteringsystemet, herunder til husleje, renovation, energi, ejendomsskatter m.v.

Yderligere har styrelsen haft mindreudgifter på 11,4 mio. kr. til bygningsmæssig vedligeholdelse m.v., hvilket ligeledes skyldes de førnævnte nedlukninger i indkvarteringsystemet.

Endelig har styrelsen haft merudgifter på 2,0 mio. kr. til diverse mindre udgiftsposter.

Mindreindtægterne på ca. 0,8 mio. kr. kan dels henføres til lavere huslejeindtægter og dels lavere oppebårne indtægter fra kommuner i forbindelse med den såkaldte midlertidige indkvartering af personer, som bor på centrene i en periode, før de bliver overgivet til kommunerne til integration.

**Tabel 4.3: Sammenhæng mellem brutto- og nettoregnskab for § 18.21.01.**

Mio. kr	Brutto-regnskab	Realiserede indtægter	Netto-regnskab
<b>I alt</b>	<b>175,5</b>	<b>1,2</b>	<b>174,2</b>
Løn	0,0	0,0	0,0
Øvrige driftsudgifter	175,5	1,2	174,2

**Tabel 4.4: Bevillingsafregning for § 18.21.01.**

### Drift af indkvarteringsystemet

Mio. kr.	Nettoudgifter		
	Lønsum	Øvrig drift	I alt
<i>Resultatopgørelse:</i>			
Bevilling (B+TB)	0,0	160,7	160,7
Regnskab	0,0	174,2	174,2
Afvigelse mellem bevilling og budget	0,0	-13,5	-13,5
<b>Årets overskud</b>	<b>0,0</b>	<b>-13,5</b>	<b>-13,5</b>
<i>Opgørelse af akkumuleret resultat:</i>			
Akkumuleret overskud ultimo 2003	0,0	44,2	44,2
Primokorrektion til akkumuleret overskud ultimo 2001	0,0	0,0	0,0
Akkumuleret overskud primo 2004	0,0	44,2	44,2
Årets overskud	0,0	-13,5	-13,5
Akkumuleret overskud ultimo 2004	0,0	30,6	30,6
Disposition, overskud som bortfalder	0,0	0,0	0,0
<b>Akkumuleret overskud til videreførelse ultimo 2004</b>	<b>0,0</b>	<b>30,6</b>	<b>30,6</b>



# Regnskab Underholdsområdet

Som det fremgår af tabel 4.4, udgør det akkumulerede overskud primo 2004 44,2 mio. kr. Årets underskud udgør 13,5 mio. kr., hvorefter det akkumulerede overskud ultimo 2004 bliver 30,6 mio. kr. Det akkumulerede overskud videreføres til 2005.

Det videreførte overskud påtænkes anvendt til finansiering af større vedligeholdelsesprojekter og til finansiering af den løbende vedligeholdelse på aktive og driftsstoppe asylcentre i 2005. Ligeledes vil en del af det videreførte akkumulerede overskud skulle anvendes til medfinansiering af udgifter i forbindelse med nedlukningen af Beredskabsstyrelsen Fyns centre i løbet af 2005 samt til medfinansiering af udgifter i relation til åbningen af det nye udsendelsescenter i Sigerslev.

## Regnskab for § 18.21.02. Kontante ydelser (Lovbunden)

Af kontoen afholdes udgifter til kontante ydelser til asylansøgere m.fl. Af kontoen afholdes ligeledes udgifter til naturalieydelser, der i visse tilfælde træder i stedet for kontante ydelser.

Tabel 4.6: Regnskab for § 18.21.02. Kontante ydelser

Mio. kr.	2003		2004		2005
	Regnskab	Regnskab	Budget	Afvigelse	Budget
<b>Indtægter</b>	<b>178,6</b>	<b>101,8</b>	<b>101,8</b>	<b>0,0</b>	<b>77,7</b>
<i>I alt</i>	<i>178,6</i>	<i>101,8</i>	<i>101,8</i>	<i>0,0</i>	<i>77,7</i>
Bevilling	178,6	101,8	101,8	0,0	77,7
<b>Udgifter</b>	<b>159,6</b>	<b>85,3</b>	<b>101,8</b>	<b>16,5</b>	<b>77,7</b>
<i>I alt</i>	<i>159,6</i>	<i>85,3</i>	<i>101,8</i>	<i>16,5</i>	<i>77,7</i>
Udgifter	159,6	85,3	101,8	16,5	77,7
<b>Årets overskud</b>	<b>19,0</b>	<b>16,5</b>	<b>0,0</b>	<b>-16,5</b>	<b>0,0</b>

Budgettet på § 18.21.02. for 2004 udgør 101,8 mio. kr. svarende til bevillingen på FL 2004.

Det regnskabsmæssige resultat for 2004 udviser et mindreforbrug på 16,5 mio. kr. Mindreforbruget kan henføres til dels et lavere indkvarteringsomfang end

Tabel 4.5: Akkumuleret beholdning og videreførelsmuligheder for § 18.21.01.

Mio. kr.	Primo saldo			Årets overskud			Ultimo saldo		
	Lønsum	Drift	I alt	Lønsum	Drift	I alt	Lønsum	Drift	I alt
2002	0,0	1,7	1,7	0,0	19,3	19,3	0,0	20,9	20,9
2003	0,0	20,9	20,9	0,0	23,2	23,2	0,0	44,2	44,2
2004	0,0	44,2	44,2	0,0	-13,5	-13,5	0,0	30,6	30,6

Note: Det er som følge af omlægning af den samlede bevillingsstruktur for indkvarterings- og underholdsområdet fra 2002 ikke muligt at angive akkumuleret resultat og videreførelsmuligheder for 2001.

forudsat på FL 2004, dels en ændring i sammensætningen af asylansøgergruppen i forhold til det på FL 2004 forudsatte.

Da bevillingen er lovbunden, bortfalder mindreforbruget.

## Regnskab for § 18.21.03. Indkvartering og underhold af asylansøgere m.fl.

Af kontoen afholdes udgifter til indkvartering og underhold af asylansøgere m.fl., der er omfattet af Udlændingestyrelsens underholdsforpligtelse. Udgifterne omfatter betalinger til de operatører, der driver indkvarteringsstederne, herunder udgifter forbundet med den fysiske indkvartering, udgifter til undervisning, aktivering, sociale og sundhedsmæssige tilbud m.v.

Tabel 4.7: Regnskab for § 18.21.03.

### Indkvartering og underhold af asylansøgere m.fl.

Mio. kr.	2003		2004		2005
	Regnskab	Regnskab	Budget	Afvigelse	Budget
<b>Indtægter</b>	<b>614,1</b>	<b>316,1</b>	<b>316,1</b>	<b>0,0</b>	<b>277,0</b>
<i>I alt</i>	<i>614,1</i>	<i>316,1</i>	<i>316,1</i>	<i>0,0</i>	<i>277,0</i>
Nettobevilling	614,1	316,1	316,1	0,0	277,0
Indtægter	0,0	0,0	0,0	0,0	0,0
<b>Udgifter</b>	<b>581,4</b>	<b>292,0</b>	<b>316,1</b>	<b>24,1</b>	<b>277,0</b>
<i>I alt</i>	<i>581,4</i>	<i>292,0</i>	<i>316,1</i>	<i>24,1</i>	<i>277,0</i>
Løn	0,0	0,0	0,0	0,0	0,0
Øvrige driftsudgifter	581,4	292,0	316,1	24,1	277,0
<b>Årets overskud</b>	<b>32,7</b>	<b>24,1</b>	<b>0,0</b>	<b>-24,1</b>	<b>0,0</b>

Note: Bevillingsstrukturen er ændret således, at visse udgifter til bygninger m.v., der tidligere blev afholdt over § 18.21.03., fra og med 2004 afholdes over § 18.21.01. Det er derfor ikke muligt direkte at sammenligne budget-/regnskabstallene for 2004 og 2005 med 2003.

Budgettet på § 18.21.03. for 2004 udgør 316,1 mio. kr. svarende til bruttobevillingen på FL 2004 på 289,1 mio. kr. og en tillægsbevilling på 27,0 mio. kr.

# Regnskab Underholdsområdet

**Tabel 4.8: TB-transaktioner for § 18.21.03**

Mio. kr.	TB
Ekstra udgifter til særlige social- og sundhedsydelse, jf. akt 60 af 8/12/04	27,0
<b>I alt</b>	<b>27,0</b>

Regnskabet for 2004 udviser et mindreforbrug på 24,1 mio. kr.

En del af mindreforbruget kan henføres til social- og sundhedsområdet. På baggrund af en analyse vedr. udgiftsudviklingen på det særlige social- og sundhedsområde fik styrelsen på tillægsbevillingsloven for 2004 en merbevilling på 27,0 mio. kr. til finansiering af de forventede merudgifter på området, jf. akt. 60 af 8. december 2004. De realiserede udgifter på området blev dog 5,7 mio. kr. lavere end forudsat. Mindreforbruget skyldes den generelle usikkerhed i forbindelse med estimeringen af udgifterne på området.

Det resterende mindreforbrug på 18,4 mio. kr. kan henføres til, at det realiserede indkvarteringsomfang i 2004 blev væsentlig lavere end forudsat på FL 2004. Da bevillingen er af typen "anden bevilling", bortfalder mindreforbruget.

## Driftsregnskab for § 18.21.04. Særlige foranstaltninger (Driftsbev.)

Af kontoen afholdes udgifter til særlige foranstaltninger og initiativer i forbindelse med indkvartering af asylansøgere. Der er tale om tilskud til Dansk Røde Kors' sekretariat, en pulje til særlige foranstaltninger samt udgifter til indkvartering m.v. af kosovarer omfattet af Kosovo-nødloven og ophævelsesloven vedr. denne.

**Tabel 4.9: Driftsregnskab for § 18.21.04. Særlige foranstaltninger**

Mio. kr.	2003		2004		2005
	Regnskab	Regnskab	Budget	Afvigelse	Budget
<b>Indtægter</b>	<b>32,2</b>	<b>15,4</b>	<b>15,3</b>	<b>-0,1</b>	<b>6,7</b>
<i>I alt</i>	32,2	15,4	15,3	-0,1	6,7
Nettobevilling	32,0	15,3	15,3	0,0	6,7
Indtægter	0,2	0,1	0,0	-0,1	0,0
<b>Udgifter</b>	<b>28,8</b>	<b>16,7</b>	<b>15,3</b>	<b>-1,4</b>	<b>6,7</b>
<i>I alt</i>	28,8	16,7	15,3	-1,4	6,7
Løn	0,0	0,0	0,0	0,0	0,0
Øvrige driftsudgifter	28,8	16,7	15,3	-1,4	6,7
<b>Årets overskud</b>	<b>3,4</b>	<b>-1,3</b>	<b>0,0</b>	<b>1,3</b>	<b>0,0</b>

Budgettet på § 18.21.04. for 2004 udgør 15,3 mio. kr. svarende til bruttobevillingen på FL 2004. Driftsregnskabet udviser et merforbrug på 1,3 mio. kr.

Merforbruget skyldes flere modsatrettede faktorer. Styrelsen har i 2004 haft merforbrug på 2,2 mio. kr. i forbindelse med videreudvikling af det ydelsesberegningssystem (YBS), der blev implementeret i 2003. Udgifterne hertil var ikke budgetteret på FL 2004, idet det var forudsat, at udgifterne i forbindelse med videreudviklingen skulle finansieres via videreført opsparring fra tidligere finansår.

Yderligere har styrelsen haft et mindreforbrug på 0,7 mio. kr. i forbindelse med indkvartering og underhold af personer efter Kosovo-nødloven.

Mindreforbruget skyldes en mindre overbudgettering, som primært kan tilskrives, at de forventede udgifter i forbindelse med indkvartering og underhold af Kosovo-nødstedte ikke direkte budgetteres og afregnes efter samme principper som den nye takstmodel, der er gældende på § 18.21.03., men i stedet med basis i nogle skønnede fordelingsnøgler mellem antallet af indkvarterede under Kosovo-nødloven sat i forhold til øvrige indkvarterede. De forventede udgifter til indkvartering og underhold af personer efter Kosovo-nødloven har efter denne model været overvurderet. Den nye takststruktur er således ikke blevet direkte implementeret på området, idet forudsætningen har været, at Kosovo-bevillingen på § 18.21.04. skulle udfases i løbet af 2004 som følge af, at de få personer tilbage under nødloven forventedes at forlade indkvarteringsystemet i løbet af 2004.

Endvidere har styrelsen haft et mindreforbrug på 0,3 mio. kr. til iværksættelse af særlige foranstaltninger på centrene bl.a. med henblik på at imødegå kriminalitet m.v.

Endelig har styrelsen haft en ikke-budgetteret indtægt på 0,1 mio. kr. på kontoen. Indtægten vedrører huslejeindtægter fra personer med ophold efter Kosovo-nødloven.

**Tabel 4.10: Sammenhæng mellem brutto- og nettoregnskab for § 18.21.04.**

Mio. kr	Brutto-regnskab	Realiserede indtægter	Netto-regnskab
<b>I alt</b>	<b>16,7</b>	<b>0,1</b>	<b>16,6</b>
Løn	0,0	0,0	0,0
Øvrige driftsudgifter	16,7	0,1	16,6

# Regnskab Underholdsområdet

**Tabel 4.11: Bevillingsafregning for § 18.21.04.**

**Særlige foranstaltninger**

Mio. kr.	Nettoudgifter		
	Lønsum	Øvrig drift	I alt
<i>Resultatopgørelse:</i>			
Bevilling (B+TB)	0,0	15,3	15,3
Regnskab	0,0	16,6	16,6
Afvigelse mellem bevilling og budget	0,0	-1,3	-1,3
<b>Årets overskud</b>	<b>0,0</b>	<b>-1,3</b>	<b>-1,3</b>
<i>Opgørelse af akkumuleret resultat:</i>			
Akkumuleret overskud ultimo 2003	0,0	25,3	25,3
Primokorrektion til akkumuleret overskud ultimo 2003	0,0	-10,0	-10,0
Akkumuleret overskud primo 2004	0,0	15,3	15,3
Årets overskud	0,0	-1,3	-1,3
Akkumuleret overskud ultimo 2004	0,0	14,0	14,0
Disponeringsmæssige omflytninger	0,0	0,0	0,0
<b>Akkumuleret overskud til videreførsel ultimo 2004</b>	<b>0,0</b>	<b>14,0</b>	<b>14,0</b>

Den akkumulerede beholdning ultimo 2003 udgjorde i alt 25,3 mio. kr. I forbindelse med en primokorrektion blev der imidlertid overført 10,0 mio. kr. til Integrationsministeriet til udvikling af indkvarteringssystemet (ISYS). Den akkumulerede beholdning primo 2004 udgjorde således 15,3 mio. kr. Det akkumulerede overskud til videreførsel ultimo 2004 udgør 14,0 mio. kr.

Af den akkumulerede beholdning til videreførsel på 14,0 mio. kr. forventes ca. 9,1 mio. kr. anvendt til indkvartering af de knap 50 Kosovo-nødstedte, der stadig er på ordningen. På FL 2005 er der ikke budgetteret med udgifter hertil, da det er styrelsens vurdering, at eventuelle udgifter til personer omfattet af ordningen vil være marginale.

Det resterende beløb på 4,9 mio. kr. forventes anvendt til dels videreudvikling af YBS i forbindelse med implementeringen af det nye indkvarteringsystem, dels til et skærpet beredskab hos indkvarteringsoperatø-

erne og tolkebistand i forbindelse med frihedsberøvelse af udlændinge under 15 år uden lovligt ophold i Danmark. I forbindelse med sidstnævnte post er der på FL 2005 afsat 1,0 mio. kr. Baseret på de realiserede udgifter i sidste kvartal af 2004 er det dog styrelsens vurdering, at udgiftsniveaet for 2005 kan komme til at overstige de budgetterede 1,0 mio. kr.

## Indkvartering og enhedspriser på underholdsområdet

Udlændingestyrelsen havde i 2004 ansvaret for indkvartering af knap 4.400 årspersoner, heraf ca. 75 med ophold efter Kosovo-nødloven. En årsperson er defineret som én persons tilknytning til indkvarteringssystemet i ét år, uanset om det er samme person, der er tilknyttet systemet hele året. På finansloven for 2004 var forudsat et indkvarteringsomfang på i alt ca. 4.800 årspersoner. Det realiserede indkvarteringsomfang har således været ca. 9% lavere end forventet, jf. tabel 4.13.

Afvigelsen fra det budgetterede skyldes primært, at antallet af nyindrejste asylansøgere har været lavere end forudsat.

Som følge af det faldende indrejsetal og dermed et generelt faldende indkvarteringsomfang har det været nødvendigt at reducere indkvarteringskapaciteten. Indkvarteringskapaciteten i centersystemet er således faldet med ca. 2.000 pladser i 2004 – fra ca. 6.100 pladser primo 2004 til ca. 4.100 pladser ultimo 2004.

Dette har bevirket, at der har været i alt 10 centerdriftsstop og -lukninger i perioden. Det har dog ikke været muligt at afvikle indkvarteringskapaciteten i helt samme takt som det faldende indkvarteringsomfang, og udnyttelsesgraden i indkvarteringsystemet har derfor gennemsnitligt været på ca. 91,6% i 2004, jf. figur 4.1.

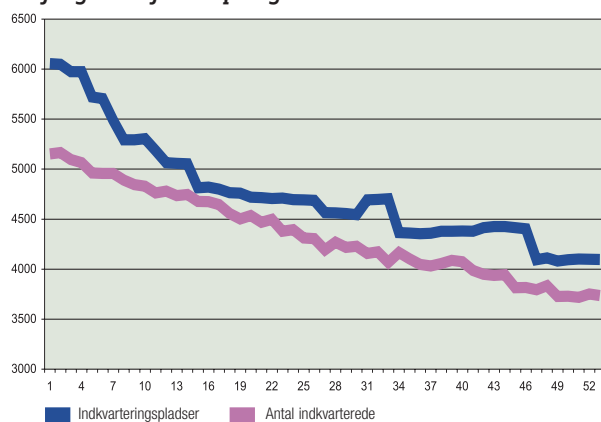
**Tabel 4.12: Akkumuleret resultat og videreførelsesmuligheder for § 18.21.04.**

Mio. kr.	Primo saldo			Årets overskud			Ultimo saldo		
	Lønsum	Drift	i alt	Lønsum	Drift	I alt	Lønsum	Drift	I alt
2002	2,6	28,5	31,1	0,0	-9,2	-9,2	0,0	21,9	21,9
2003	0,0	21,9	21,9	0,0	3,4	3,4	0,0	25,3	25,3
2004	0,0	15,3	15,3	0,0	-1,3	-1,3	0,0	14,0	14,0

Note: Det er som følge af omlægning af den samlede bevillingsstruktur for indkvarterings- og underholdsområdet fra 2002 ikke muligt at angive akkumuleret resultat og videreførelsesmuligheder for 2001.

## Regnskab Underholdsområdet

**Figur 4.1: Indkvarteringskapacitet kontra indkvarteringsomfang 2004 fordelt på uger**



Enhedsudgifterne for indkvartering af asylansøgere svarer til de gennemsnitlige driftsudgifter pr. indkvarteret årsperson. De samlede enhedsudgifter udregnes som summen af:

- udgifterne pr. årsperson til drift og vedligeholdelse af indkvarteringssystemet, (§ 18.21.01)
- udgifterne pr. årsperson til kontante ydelser (§ 18.21.02), og
- udgifterne pr. årsperson til betaling af indkvarteringsoperatørerne (§ 18.21.03).

De gennemsnitlige enhedsudgifter pr. årsperson i 2004 er 128.681 kr., hvilket er ca. 5% højere end det budgetterede, jf. tabel 4.14.

Den gennemsnitlige enhedsudgift for drift af indkvarteringssystemet i 2004 er 19% højere end budgetteret.

Det skal ses i lyset af, at der på TB 2004 blev overført 27 mio. kr. til § 18.21.03. Underhold og indkvartering af asylansøgere m.v. med henblik på finansiering af forventet merforbrug vedrørende særlig social- og sundhedsydelser, jf. akt. 60 af 8. december 2004. Ses der bort fra denne tillægsbevillingstransaktion, var de gennemsnitlige enhedsudgifter således kun ca. 2% højere end budgetteret, hvilket betyder, at den realiserede enhedsudgift stort set svarer til budgettet.

De gennemsnitlige enhedsudgifter til kontante ydelser er 8% lavere end budgetteret. Afvigelsen skyldes, at færre asylansøgere i udsendelsesfasen har modtaget naturalieydelser i stedet for kontante ydelser i forhold til budgetteret på FL 2004. Da værdien af naturalieydelserne overstiger de kontante ydelser, har denne forskydning påvirket den gennemsnitlige enhedspris i nedadgående retning.

De gennemsnitlige enhedsudgifter til betaling af indkvarteringsoperatørerne er i 2004 2% højere end budgetteret. Der er således stort set overensstemmelse mellem den realiserede og budgetterede enhedspris.

I lighed med årene 2001-2003 har der som nævnt også i 2004 været indkvarteret personer med ophold efter Kosovo-nødloven. Disse holdes budgetteringsmæssigt adskilt fra de øvrige indkvarterede.

De gennemsnitlige enhedsudgifter forbundet med indkvartering af Kosovo-nødstedte er 111.387 kr. mod en budgetteret enhedsudgift på 136.923 kr. i 2004. Afvigelsen kan alene henføres til forhold af mere budgetteknisk karakter, jf. forklaringen under § 18.21.04.

**Tabel 4.13: Indkvarteringsomfanget 2001-2005 (opgjort i årspersoner)**

	2001	2002	2003	B 2004	R 2004	Afv. i pct.	B2005
Kosovo-nødstedte	694	286	163	65	74	13,8%	-
Spontane asylansøgere	10.103	9.243	6.575	4.718	4.286	-9,2%	3.585
<b>I alt</b>	<b>10.797</b>	<b>9.529</b>	<b>6.738</b>	<b>4.783</b>	<b>4.360</b>	<b>-8,8%</b>	<b>3.585</b>

**Tabel 4.14: Enhedsudgifter pr. årsperson**

2004-PL (kr.)	2001	2002	2003	FL 2004	TB 2004	FL+TB	R 2004	Afv. i pct.	B 2005
Drift af indkvarteringssystemet	36.697	34.950	33.461	39.784	-5.723	34.061	40.651	19%	38.661
Kontante ydelser	27.445	27.243	24.757	21.577	0	21.577	19.913	-8%	21.395
Indkvartering og underhold af asylansøgere m.fl.	59.836	58.654	67.014	61.276	5.723	66.999	68.118	2%	76.275
<b>Enhedsudgift i alt</b>	<b>123.978</b>	<b>120.848</b>	<b>125.233</b>	<b>122.637</b>	<b>0</b>	<b>122.637</b>	<b>128.681</b>	<b>5%</b>	<b>136.331</b>

Note: Opgørelsen af enhedsudgifter er foretaget ekskl. udgifter til nødstedte fra Kosovoprovinserne.

### Driftsregnskab for § 18.21.06. Asylsagsbehandling (Driftsbev.)

Bevillingen vedrører en række aktiviteter i relation til udlændingemyndighedernes asylsagsbehandling, herunder politiets udgifter til udrejsekontrol og udsendelse, Dansk Flygtningehjælps udgifter til deltagelse i behandlingen af åbenbart grundløse asylsager og Udlændingestyrelsens udgifter til tolke, lægeerklæringer, sprogtests, DNA- og aldersundersøgelser o.l.

**Tabel 5.1: Driftsregnskab for § 18.21.06. Asylsagsbehandling**

Mio. kr.	2003	2004		2005	
	Regnskab	Regnskab	Budget	Afvigelse	Budget
<b>Indtægter</b>	<b>66,1</b>	<b>39,4</b>	<b>39,3</b>	<b>-0,1</b>	<b>45,7</b>
<i>I alt</i>	<i>66,1</i>	<i>39,4</i>	<i>39,3</i>	<i>-0,1</i>	<i>45,7</i>
Nettobevilling	66,0	39,3	39,3	0,0	45,7
Indtægter	0,1	0,1	0,0	-0,1	0,0
<b>Udgifter</b>	<b>53,8</b>	<b>45,0</b>	<b>39,3</b>	<b>-5,7</b>	<b>45,7</b>
<i>I alt</i>	<i>53,8</i>	<i>45,0</i>	<i>39,3</i>	<i>-5,7</i>	<i>45,7</i>
Løn	0,0	0,0	0,0	0,0	0,0
Øvrige driftsudgifter	53,8	45,0	39,3	-5,7	45,7
<b>Årets overskud</b>	<b>12,3</b>	<b>-5,6</b>	<b>0,0</b>	<b>5,6</b>	<b>0,0</b>

Budgettet for 2004 udgør 39,3 mio. kr. svarende til summen af bruttobevillingen på FL 2004 på 40,3 mio. kr. og en tillægsbevilling på -1,0 mio. kr.

**Tabel 5.2: TB-transaktioner for § 18.21.06.**

Mio. kr.	TB
Tilknytning til Eurodac-forordningen og Dublinforordningen på mellemstatsligt grundlag m.v., jf. L35.	-1,0
<b>I alt</b>	<b>-1,0</b>

Det regnskabsmæssige resultat for 2004 udviser et merforbrug for året på 5,6 mio. kr. Merforbruget er sammensat af en merindtægt på 0,1 mio. kr. og et merforbrug på 5,7 mio. kr.

Indtægten vedrører primært tilgodehavender for husleje fra personer fra det tidligere Jugoslavien.

Merforbruget kan henføres til, at politiets udgifter til tolke og translatører ikke har modsvaret nedgangen i antallet af asylansøgere. Årsagen er, at et større antal asylansøgere end budgetteret i løbet af 2004 er tilgået udsendelsesfasen. Mange af de asylansøgere, der ikke

medvirker til udrejsen, er på motivationsfremmende foranstaltninger, hvorunder meldepligt til politiet er en af flere mulige foranstaltninger (jf. udlændingelovens § 34, stk. 2). I henhold til meldepligten benyttes i vid udstrækning tolke og translatører. Omfanget heraf har været større end forudsat i forbindelse med budgetteringen. Samtidig har politiet effektueret flere påse og ledsagede udsendelser end forudsat.

Mindreforbruget kan primært henføres til, at færre åbenbart grundløse sager end forudsat er sendt i høring hos Dansk Flygtningehjælp. Desuden har en ny samarbejdsaftale mellem Udlændingestyrelsen og Dansk Flygtningehjælp udarbejdet ultimo 2003 resulteret i lavere administrationsudgifter i 2004 end budgetteret på FL 2004.

**Tabel 5.3: Sammenhæng mellem brutto- og nettoregnskab for § 18.21.06**

Mio. kr.	Brutto-regnskab	Realiserede indtægter	Netto-regnskab
<b>I alt</b>	<b>45,0</b>	<b>0,1</b>	<b>44,9</b>
Løn	0,0	0,0	0,0
Øvrige driftsudgifter	45,0	0,1	44,9

**Tabel 5.4: Bevillingsafregning for § 18.21.06.**

#### Asylsagsbehandling

Mio. kr.	Nettoudgifter		
	Lønsum	Øvrig drift	I alt
<i>Resultatopgørelse:</i>			
Bevilling (B+TB)	0,0	39,3	39,3
Regnskab	0,0	44,9	44,9
Afvigelse mellem bevilling og budget	0,0	-5,6	-5,6
<b>Årets overskud</b>	<b>0,0</b>	<b>-5,6</b>	<b>-5,6</b>
<i>Opgørelse af akkumuleret resultat:</i>			
Akkumuleret overskud ultimo 2003	0,0	14,9	14,9
Akkumuleret overskud primo 2004	0,0	14,9	14,9
Årets overskud	0,0	-5,6	-5,6
Akkumuleret overskud ultimo 2004	0,0	<b>9,3</b>	<b>9,3</b>
<b>Akkumuleret overskud til videreførsel ultimo 2004</b>	<b>0,0</b>	<b>9,3</b>	<b>9,3</b>

Som det fremgår af tabel 5.4 udgør det akkumulerede overskud primo 2004 14,9 mio. kr. Det akkumulerede overskud til videreførsel ultimo 2004 udgør således 9,3 mio. kr.

**Tabel 5.5: Akkumuleret resultat og videreførelsesmuligheder for § 18.21.06**

Mio. kr.	Primo saldo			Årets overskud			Ultimo saldo		
	Lønsum	Drift	I alt	Lønsum	Drift	I alt	Lønsum	Drift	I alt
2001	0,0	1,4	1,4	0,0	-0,9	-0,9	0,0	0,4	0,4
2002	0,0	0,4	0,4	0,0	2,1	2,1	0,0	2,6	2,6
2003	0,0	2,6	2,6	0,0	12,3	12,3	0,0	14,9	14,9
2004	0,0	14,9	14,9	0,0	-5,6	-5,6	0,0	9,3	9,3

## Øvrige regnskaber

Det videreførte er bl.a. reserveret til finansiering af udgifter til de nye opgaver, som en eventuel vedtagelse af ændrede udvælgelseskriterier for kvoteflygtninge vil medføre, herunder særlige udgifter i forbindelse med kvoterejser, afholdelse af før-afrejse-kursus m.v., jf. bemærkningerne til lovforslaget (L79).

### Regnskab for § 18.21.11. Tilskud og medlemsbidrag til internationale organisationer m.v. (Reservationsbev.)

Bevillingen vedrører betaling af Danmarks medlemsbidrag til Den Internationale Organisation for Migration (IOM) og Intergovernmental Consultations on Asylum, Refugee and Migration Policies. Desuden afholdes betaling til IOM for transport til Danmark af visse flygtninge samt børn og ægtefæller, der familiesammenføres med herboende flygtninge.

**Tabel 5.6: Regnskab for § 18.21.11.**

Mio. kr.	2003		2004		2005
	Regnskab	Regnskab	Budget	Afvigelse	Budget
<b>Indtægter</b>	<b>13,0</b>	<b>9,8</b>	<b>9,8</b>	<b>0,0</b>	<b>13,0</b>
<i>/ alt</i>	<i>13,0</i>	<i>9,8</i>	<i>9,8</i>	<i>0,0</i>	<i>13,0</i>
Nettobevilling	13,0	9,8	9,8	0,0	13,0
Indtægter	0,0	0,0	0,0	0,0	0,0
<b>Udgifter</b>	<b>8,4</b>	<b>6,3</b>	<b>9,8</b>	<b>3,5</b>	<b>13,0</b>
<i>/ alt</i>	<i>8,4</i>	<i>6,3</i>	<i>9,8</i>	<i>3,5</i>	<i>13,0</i>
Løn	0,0	0,0	0,0	0,0	0,0
Øvrige driftsudgifter	8,4	6,3	9,8	3,5	13,0
<b>Årets overskud</b>	<b>4,6</b>	<b>3,5</b>	<b>0,0</b>	<b>-3,5</b>	<b>0,0</b>

Budgettet på § 18.21.11. for 2004 udgør 9,8 mio. kr., svarende til bevillingen på finansloven.

Årets overskud på 3,5 mio. kr. skyldes flere forhold.

Medlemsbidraget til IOM har været ca. 0,4 mio. kr. lavere end forudsat på FL 2004.

Herudover kan 2,3 mio. kr. af mindreforbruget henføres til, at der er gennemført færre transporter via IOM end forudsat på finansloven. På FL 2004 skønnedes der at være behov for ca. 1.900 transporter, mens der reelt blev gennemført ca. 1.200 transporter i 2004. Dette skyldes, at det realiserede antal kvoteflygtninge blev mindre end forudsat ved FL 2004. Ved FL 2004 var det forudsat, at antallet af transporter af kvoteflygtninge ville udgøre ca. 500, mens det realiserede antal kun udgjorde ca. 300 [note 3]. Hertil kommer yderligere, at antallet af transportberettigede personer kun udgjorde ca. 13% af den realiserede produktion af førstegangsfamiliesammenføringsager i 2004. På FL

2004 var forventningen imidlertid, at denne andel ville udgøre ca. 20%.

Yderligere kan 0,6 mio. kr. af mindreforbruget tilskrives, at enhedsprisen for de gennemførte transporter har været lavere end budgetteret, blandt andet forårsaget af den støt faldende dollarkurs. Dette har medført, at den realiserede enhedspris pr. gennemført transport udgjorde ca. 3.500 kr. i 2004, hvilket skal ses i forhold til en budgetteret enhedspris på FL 2004 på ca. 4.000 kr.

Endelig skyldes 0,2 mio. kr. af mindreforbruget, at styrelsen på regnskabet for 2003 har afsat en for stor hensættelse med henblik på afregning med IOM for 4. kvartal af 2003.

**Tabel 5.7: Bevillingsafregning for § 18.21.11.**

Mio. kr.	Udgifter	Indtægter
<i>Resultatopgørelse:</i>		
Bevilling (B+TB)	9,8	0,0
Regnskab	6,3	0,0
Afvigelse mellem bevilling og budget	3,5	0,0
<b>Årets overskud</b>	<b>3,5</b>	<b>0,0</b>
<i>Opgørelse af akkumuleret resultat:</i>		
Akkumuleret overskud ultimo 2003	9,4	0,0
Primokorrektion til akkumuleret overskud ultimo 2003	0,0	0,0
Akkumuleret overskud primo 2004	9,4	0,0
Årets overskud	3,5	0,0
Akkumuleret overskud ultimo 2004	12,9	0,0
Disposition, overskud som bortfalder	0,0	0,0
<b>Akkumuleret overskud til videreførsel ultimo 2004</b>	<b>12,9</b>	<b>0,0</b>

Det akkumulerede overskud primo 2004 udgjorde 9,4 mio. kr. og årets overskud 3,5 mio. kr. Det akkumulerede overskud ultimo 2004 udgør derfor 12,9 mio. kr.

**Tabel 5.8: Akkumuleret resultat og videreførselsmuligheder for § 18.21.11.**

Mio. kr.	Primo saldo	Årets overskud	Ultimo saldo
2001	8,7	-7,1	1,6
2002	1,6	3,3	4,8
2003	4,8	4,6	9,4
2004	9,4	3,5	12,9

*Note 3: Det skal bemærkes, at Udlændingestyrelsen endnu ikke har modtaget den endelige opgørelse fra IOM over antallet af gennemførte transporter af familiesammenførte og kvoteflygtninge i 4. kvartal 2004. Antallet af gennemførte transporter i 4. kvartal er på den baggrund baseret på et skøn fra Dansk Flygtningehjælp.*

## Øvrige regnskaber

Det akkumulerede overskud ultimo 2004 på 12,9 mio. kr. videreføres til 2005. Det videreførte overskud påtænkes bl.a. anvendt til finansiering af eventuelle merudgifter på det almene sundhedsområde, der finansieres via § 18.21.03. Indkvartering og Underhold af asylansøgere.

### Regnskab for § 18.34.21. Frivillig tilbagevenden til hjemlandet og udrejse til tredjeland af nødstedte fra Kosovo-provinsen (Lovbunden)

Af kontoen afholdes repatrieringsudgifter til nødstedte fra Kosovo-provinsen, som ønsker at vende tilbage til hjemlandet eller det tidligere opholdsland for at tage varig bopæl.

**Tabel 5.9: Regnskab for § 18.34.21.**

**Frivillig tilbagevenden til hjemlandet og udrejse til tredjeland af nødstedte fra Kosovoprovinsen**

Mio. kr.	2003 Regnskab	2003 Regnskab	2004 Budget	Afvigelse	2005 Budget
<b>Indtægter</b>	<b>3,2</b>	<b>0,0</b>	<b>0,0</b>	<b>0,0</b>	<b>0,0</b>
<i>I alt</i>	<i>3,2</i>	<i>0,0</i>	<i>0,0</i>	<i>0,0</i>	<i>0,0</i>
Bevilling	3,2	0,0	0,0	0,0	0,0
<b>Udgifter</b>	<b>0,4</b>	<b>0,6</b>	<b>0,0</b>	<b>-0,6</b>	<b>0,0</b>
<i>I alt</i>	<i>0,4</i>	<i>0,6</i>	<i>0,0</i>	<i>-0,6</i>	<i>0,0</i>
Udgifter	0,4	0,6	0,0	-0,6	0,0
<b>Årets overskud</b>	<b>2,8</b>	<b>-0,6</b>	<b>0,0</b>	<b>0,6</b>	<b>0,0</b>

Budgettet på § 18.34.21. for 2004 udgør 0,0 mio. kr. Det regnskabsmæssige resultat for 2004 udviser et merforbrug for året på 0,6 mio. kr.

Merforbruget på 0,6 mio. kr. skyldes, at 5 personer på ordningen er udrejst i 2004, mens det på FL 2004 var forudsat, at alle på ordningen ville være udrejst i løbet af 2003. Merforbruget skyldes ligeledes, at der på kontoen afholdes udgifter til erhvervsudstyr, som en del allerede repatrierede kosovarer har fået efterbevillet i 2004.

Der er i lighed med 2004 mulighed for mindre udgifter på kontoen i 2005. Dette skyldes, at 5-10 kosovarer stadig har mulighed for at ansøge om repatrieringsydelse, såfremt de får et afslag på ansøgning om forlængelse af deres opholdstilladelse. Det er imidlertid styrelsens vurdering, at eventuelle udgifter på kontoen i 2005 vil være marginale, hvorfor der heller ikke på FL 2005 er budgetteret med udgifter på kontoen.

### Regnskab for § 18.34.23. Bistand til irakiske statsborgeres tilbagevenden til Irak (Reservation)

Af kontoen afholdes udgifter i form af repatrieringsstøtte m.v. til irakiske statsborgeres frivillige tilbagevenden til Irak, jf. Akt. 125 af 21. maj 2003.

**Tabel 5.10: Regnskab for § 18.34.23. Bistand til irakiske statsborgeres tilbagevenden til Irak**

Mio. kr.	2003	2004		2005	
	Regnskab	Regnskab	Budget	Afvigelse	Budget
<b>Indtægter</b>	<b>50,3</b>	<b>0,0</b>	<b>0,0</b>	<b>0,0</b>	<b>0,0</b>
<i>I alt</i>	<i>50,3</i>	<i>0,0</i>	<i>0,0</i>	<i>0,0</i>	<i>0,0</i>
Nettobevilling	50,3	0,0	0,0	0,0	0,0
Indtægter	0,0	0,0	0,0	0,0	0,0
<b>Udgifter</b>	<b>5,6</b>	<b>4,5</b>	<b>0,0</b>	<b>-4,5</b>	<b>0,0</b>
<i>I alt</i>	<i>5,6</i>	<i>4,5</i>	<i>0,0</i>	<i>-4,5</i>	<i>0,0</i>
Løn	0,0	0,0	0,0	0,0	0,0
Øvrige driftsudgifter	5,6	4,5	0,0	-4,5	0,0
<b>Årets overskud</b>	<b>44,7</b>	<b>-4,5</b>	<b>0,0</b>	<b>4,5</b>	<b>0,0</b>

Budgettet på § 18.34.23. for 2004 udgør 0,0 mio. kr. Der er imidlertid en videreført opsparing fra 2003 på 44,7 mio. kr., der finansierer udgifterne på kontoen.

Udgifterne på kontoen i 2004 udgør ca. 4,5 mio. kr. svarende til, at i alt 182 irakiske statsborgere har benyttet sig af den særlige støtteordning med henblik på hjemrejse til Irak i 2004. Herefter udestår alene 5 irakere, der skal repatrieres som led i ordningen i 2005. Hertil kommer, at der som følge af Akt. 73 af 19. januar 2005 gennemføres en ny repatrieringsordning for irakere i 2005.

**Tabel 5.11: Bevillingsafregning for § 18.34.23.**

**Bistand til irakiske statsborgeres tilbagevenden til Irak**

Mio. kr.	Udgifter	Indtægter
<i>Resultatopgørelse:</i>		
Bevilling (B+TB)	0,0	0,0
Regnskab	4,5	0,0
Afvigelse mellem bevilling og budget	-4,5	0,0
<b>Årets overskud</b>	<b>-4,5</b>	<b>0,0</b>
<i>Opgørelse af akkumuleret resultat:</i>		
Akkumuleret overskud ultimo 2003	44,7	0,0
Primokorrektion til akkumuleret overskud ultimo 2003	0,0	0,0
Akkumuleret overskud primo 2004	44,7	0,0
Årets overskud	-4,5	0,0
Akkumuleret overskud ultimo 2004	40,2	0,0
Disposition, overskud som bortfalder	0,0	0,0
<b>Akkumuleret overskud til videreførsel ultimo 2004</b>	<b>40,2</b>	<b>0,0</b>

**Tabel 5.12: Akkumuleret resultat og videreførelsmuligheder for § 18.34.23.**

Mio. kr.	Primo saldo	Årets overskud	Ultimo saldo
2003	0,0	44,7	44,7
2004	44,7	-4,5	40,2

Det akkumulerede overskud ultimo 2004 udgør 40,2 mio. kr.

Overskuddet videreføres med henblik på finansiering af de "nye" repatrieringsordninger for hhv. irakere og afghanere, jf. Akt. 73 af 19. januar 2005 og Akt. 77 af 19. januar 2005.



## Regnskab for § 18.21.09. Anlægsprogram, Udlændinge- styrelsen (Anlægsbev.)

Kontoen anvendes i forbindelse med afhændelse og erhvervelse af jord og bygninger samt i forbindelse med konstruktion af bygninger og anlæg på asylcentre m.v.

Budgettet på § 18.21.09. for 2004 udgør 10,3 mio. kr., svarende til bruttobevillingen på FL 2004.

I 2004 blev der på anlægsbevillingen afholdt udgifter på i alt 2,5 mio. kr. De afholdte udgifter fordelt på konkrete anlægsprojekter fremgår af tabel 6.1.

I 2004 blev der endvidere på anlægsbevillingen realiseret indtægter på i alt 4,9 mio. kr. Indtægterne blev realiseret via salg af bygninger i tilknytning til tidligere centre i hhv. Them, Frederikshavn, Nysted, Nørhald og Gjern.

Givet de samlede udgifter og indtægter i 2004 udviser anlægsbevillingen på udgiftssiden et mindreforbrug på 7,8 mio. kr. og en merindtægt på indtægtssiden på 4,9 mio. kr., jf. tabel 6.2.

**Tabel 6.2: Bevillingsafregning for § 18.21.09. Anlægsprogram**

Mio. kr.	Udgifter	Indtægter
<i>Resultatopgørelse:</i>		
Bevilling (B+TB)	10,3	0,0
Regnskab	2,5	4,9
Afvigelse mellem bevilling og budget	7,8	4,9
Bevillingstekniske omflytninger	0,0	0,0
<b>Årets overskud</b>	<b>7,8</b>	<b>4,9</b>
<i>Opgørelse af akkumuleret resultat:</i>		
Akkumuleret overskud ultimo 2003	2,6	0,0
Primokorrektion til akkumuleret overskud ultimo 2003	0,0	0,0
Akkumuleret overskud primo 2004	2,6	0,0
Årets overskud	7,8	0,0
Akkumuleret overskud ultimo 2004	10,4	0,0
Disponeringsmæssige omflytninger	0,0	0,0
Omflytninger, mellem underkonti	0,0	0,0
Disposition, overskud som bortfalder	-10,4	0,0
<b>Akkumuleret overskud til videreførelse ultimo 2004</b>	<b>0,0</b>	<b>0,0</b>

**Tabel 6.3: Akkumuleret resultat og videreførelsesmuligheder for § 18.21.09.**

Mio. kr.	Primo saldo	Årets overskud	Ultimo saldo
2001	15,2	23,9	39,1
2002	39,1	-1,7	37,4
2003	37,4	-25,1	12,3
2004	2,6	7,8	10,4

Note: Afvigelsen mellem ultimo saldoen 2003 og primosaldoen 2004 skyldes, at 9,7 mio. kr. af det akkumulerede overskud ultimo 2003 bortfaldt i forbindelse med bevillingsafregningen for 2003.

Af tabel 6.3 fremgår det, at den akkumulerede beholdning primo 2004 udgjorde 2,6 mio. kr., der inkl. årets overskud på 7,8 mio. kr. på udgiftssiden giver en akkumuleret beholdning ultimo 2004 på 10,4 mio. kr. Den akkumulerede beholdning ultimo 2004 på 10,4 mio. kr. bortfalder i forbindelse med bevillingsafregningen, jf. tabel 6.2.

Som det fremgår af tabel 6.1, afsluttede styrelsen i 2004 to anlægsprojekter.

**Tabel 6.1: Afsluttede anlægsprojekter**

Projektbeskrivelse / Mio. kr.	Hjemmel	Byggestart	Afslutnings tidspunkt	Total udgift*	Oprindelig total udgift	Årets udgift	Forventet restudgift
Etablering af plejepladser i Kongelunden	FL 2003 Rådighedspulje	2003	2004	2,4	2,4	2,3	0,0
Indretning af ekstra toiletter og badeforhold i Middelfart	FL 2002 Rådighedspulje	2002	2004	1,6	1,6	0,1	0,0

\*) Totaludgift svarer til statsudgift.

## Bilag 1a Asylområdet

### Produktion

Vægt 7,5%	Resultat 2001	Resultat 2002	Resultat 2003	Relativ vægt	Mål 2004	Resultat 2004	Målopf. gr. 2004	Mål 2005
a) Indledende asylfase	13.308	8.616	5.119	8%	5.509	3.965	72%	4.000
b) Spontane asylsager inkl. genoptagelsessager*	9.294	9.684	3.818	42%	2.555	2.284	89%	1.300
c) Forlængelser (§§ 7-9)	3.485	3.973	4.649	25%	6.541	7.543	100%	6.793
d) Inddr./nægt. af forl. (§§ 7-8)	-	198	248	2%	150	152	100%	66
e) Kvoteflygtninge	-	657	603	3%	500	762	100%	700
f) Adm. ud- og afvisninger inkl. anklagemyndighedshøring	-	286	278	3%	300	300	100%	300
g) Rejsedokumenter	-	6.556	6.456	13%	11.508	7.743	67%	7.578
h) Visiteringssager	-	2.681	1.863	4%	1.300	1.413	100%	962
<b>I alt</b>				<b>100%</b>			<b>89%</b>	

\* Heraf genoptagelsessager: Resultat 2003: 161. Mål 2004: 75. Resultat 2004: 276. I årsrapporten for 2003 er målet angivet til 2.480 ekskl. genoptagelsessager

### Produktivitet

Vægt 14%	Resultat 2001	Resultat 2002	Resultat 2003	Relativ vægt	Mål 2004	Resultat 2004	Målopf. gr. 2004	Mål 2005
a) Indledende asylfase	1.811	1.343	941	8%	965	867	90%	Kontrakten for 2005 indeholder ikke mål for produktivitet
b) Spontane asylsager	117	100	81	42%	82	66	80%	
c) Forlængelser (§§ 7-9)	1.653	439	330	25%	362	465	100%	
d) Inddr./nægt. af forl. (§§ 7-8)	-	75	517	2%	100	146	100%	
e) Kvoteflygtninge	-	315	217	3%	200	233	100%	
f) Adm. ud- og afvisninger inkl. anklagemyndighedshøring	-	144	169	3%	160	218	100%	
g) Rejsedokumenter	-	1.263	1.229	13%	1.250	1.458	100%	
h) Visiteringssager	-	779	503	4%	470	411	87%	
<b>I alt</b>				<b>100%</b>			<b>90%</b>	

### Verserende sager

Forudsætninger	Kontrakt				Realiseret			
	Verserende sager primo 2004	Forudsat tilgang	Mål for afgang	Forudsat verserende ultimo 2004	Verserende sager primo 2004*	Realiseret tilgang	Realiseret afgang	Verserende sager ultimo 2004
a) Indledende asylfase	-	-	5.509	-	-	-	3.965	-
b) Spontane asylsager inkl. genoptagelsessager	757	2.445	2.555	647	829	1.826	2.284	371
c) Forlængelser (§§ 7-9)	4.076	6.537	6.541	4.072	4.953	7.314	7.543	4.724
d) Inddr./nægt. af forl. (§§ 7-8)	5	150	150	5	60	193	152	101
e) Kvoteflygtninge	-	-	500	-	-	-	762	-
f) Adm. ud- og afvisninger inkl. anklagemyndighedshøring	-	-	300	-	-	-	300	-
g) Rejsedokumenter	-	-	11.508	-	-	-	7.743	-
h) Visiteringssager	-	-	1.300	-	504	909	1.413	0

\* Pga. bagudopdateringer i Udlændingeregistret afviger disse tal fra tallene i årsrapporten for 2003.

## Bilag 1a Asylområdet

### Sagsbehandlingstid

Vægt 14%	Resultat 2001	Resultat 2002	Resultat 2003	Relativ vægt	Mål 2004	Resultat 2004	Målopf. gr. 2004	Mål 2005
b) Spontane asylsager*								
- 90% af afgørelserne	171	168	-	50%	85	72	100%	-
- 100% af afgørelserne	203	209	70	20%	95	95	100%	95
c) Forlængelser (§§ 7-9)								
- 90% af afgørelserne	-	-	190	20%	199	227	86%	-
- 100% af afgørelserne	-	-	214	5%	224	255	86%	232
d) Inddr./nægt. af forl. (§§ 7-8)								
- 90% af afgørelserne	-	-	-	-	-	244	-	-
- 100% af afgørelserne	-	-	386	-	-	323	-	-
h) Visiteringssager								
- 90% af afgørelserne	-	-	7	3%	8	12	50%	-
- 100% af afgørelserne	-	-	18	2%	15	17	87%	15
<b>I alt</b>				<b>100%</b>			<b>95%</b>	

\*) For 2004: Sager indkommet efter 1.1.2003 ekskl. iraker-sager indkommet i 2003.

### Kvalitet

Vægt 7,5%	Resultat 2001	Resultat 2002	Resultat 2003	Relativ vægt	Mål 2004	Resultat 2004	Målopf. gr. 2004	Mål 2005
a) Indledende asylfase	-	-	95	8%	95	96,0	100%	96
b) Spontane asylsager	94,6	-	94,6	42%	94	92,9	60%	94
c) Forlængelser (§§ 7-9)	-	-	93,4	25%	94	94,1	100%	94
d) Inddr./nægt. af forl. (§§ 7-8)	-	-	95,3	2%	95	94,1	80%	94
e) Kvoteflygtninge	96,0	-	-	3%	96	-	100%	-
f) Adm. ud- og afvisninger*	-	-	97,6	3%	96	92,2	20%	96
g) Rejsedokumenter	-	-	97,9	13%	96	98,2	100%	96
h) Visiteringssager	-	-	96,7	4%	96	97,1	100%	96
<b>I alt</b>				<b>100%</b>			<b>80%</b>	

\*) Anklagemyndighedshøringer indgår ikke i kvalitetsmålingen.

## Bilag 1b Opholdsområdet

### Produktion

Vægt 7,5%	Resultat 2001	Resultat 2002	Resultat 2003	Relativ vægt	Mål 2004	Resultat 2004	Målopf. gr. 2004	Mål 2005
a) Familiesammenføring, 1. Gang	16.313	14.950	8.408	34%	7.876	6.679	85%	7.000
b) Erhverv, 1. Gang (inkl. nye EU-sager)	15.348	15.796	17.294	16%	21.414	19.630	92%	23.957
c) Familiesammenføring, forl./inddr.	23.134	18.965	18.986	22%	20.402	17.845	87%	4.225
d) Erhverv, forl./inddr.		6.216	7.094	11%	10.037	7.866	78%	12.100
e) Visum, 1. Gang	27.651	23.266	19.700	8%	20.024	21.126	100%	18.200
f) Visum, forl.	-	2.024	1.580	3%	4.313	3.711	86%	493
g) Rejsedokumenter	-	5.550	6.028	3%	6.332	6.594	100%	9.249
h) Adm. ud- og afvisninger inkl. anklagemyndighedshøringer	-	1.886	2.213	3%	2.000	1.983	99%	2.270
<b>I alt</b>				<b>100%</b>			<b>88%</b>	

### Produktivitet

Vægt 14%	Resultat 2001	Resultat 2002	Resultat 2003	Relativ vægt	Mål 2004	Resultat 2004	Målopf. gr. 2004	Mål 2005
a) Familiesammenføring, 1. Gang	453	252	148	34%	154	134	87%	Kontrakten for 2005 indeholder ikke mål for produktivitet
b) Erhverv, 1. Gang (inkl. nye EU-sager)		903	1.090	16%	950	923	97%	
c) Familiesammenføring, forl./inddr.	753	684	568	22%	702	601	86%	
d) Erhverv, forl./inddr.		653	706	11%	707	666	94%	
e) Visum, 1. Gang	2.290	1.798	1.507	8%	1.779	1.862	100%	
f) Visum, forl.	-	363	283	3%	1.038	774	75%	
g) Rejsedokumenter	-	1.514	1.559	3%	1.688	1.805	100%	
h) Adm. ud- og afvisninger inkl. anklagemyndighedshøringer	-	579	649	3%	535	721	100%	
<b>I alt</b>				<b>100%</b>			<b>91%</b>	

### Verserende sager

Forudsætninger	Kontrakt				Realiseret			
	Verserende sager primo 2004	Forudsat tilgang	Mål for afgang	Forudsat verserende ultimo 2004	Verserende sager primo 2004***	Realiseret tilgang	Realiseret afgang	Verserende sager ultimo 2004
a) Familiesammenføring, 1. Gang	4.399	5.400	7.876	1.923	4.324	5.772	6.679	3.417
b) Erhverv, 1. Gang (inkl. nye EU-sager)	4.160	19.825	21.414	2.571	3.868	20.907	19.630	5.145
c) Familiesammenføring, forl./inddr.*	6.140	19.550	20.402	5.288	5.784	18.755	17.845	6.694
d) Erhverv, forl./inddr.**	1.607	9.560	10.037	1.130	1.367	8.089	7.866	1.590
e) Visum, 1. Gang	1.092	20.000	20.024	1.068	829	21.714	21.126	1.417
f) Visum, forl.	-	-	4.313	-	-	-	3.711	68
g) Rejsedokumenter	-	-	6.332	-	-	-	6.594	-
h) Adm. ud- og afvisninger inkl. anklagemyndighedshøringer	-	-	2.000	-	-	-	1.983	-

\*) Realiseret tilgang og afgang er inkl. 131 inddragelser.

\*\*\*) Realiseret tilgang og afgang er inkl. 667 inddragelser.

\*\*\*) Pga. bagudopdateringer i Udlændingeregistret afviger disse tal fra tallene i årsrapporten for 2003.

## Bilag 1b Opholdsområdet

### Sagsbehandlingstid

Vægt 14%	Resultat 2001	Resultat 2002	Resultat 2003	Relativ vægt	Mål 2004	Resultat 2004	Målopf. gr. 2004	Mål 2005
a) Familiesammenføring, 1. Gang								
- 30% af afgørelserne (fast track)	-	-	68	16%	68	53	100%	65
- 90% af afgørelserne	112	101	211	16%	170	179	95%	165
- 100% af afgørelserne	147	146	269	7%	218	249	86%	200
b) Erhverv, 1. Gang (ekskl. nye EU-sager)								
- 90% af afgørelserne	29	29	39	12%	40	55	63%	-
- 100% af afgørelserne	56	49	58	5%	60	79	68%	60*
Nye EU-sager								
- alle afgørelser	-	-	-	-	-	54	-	-
- tilladelser efter § 9a, stk. 5, nr. 1	-	-	-	-	-	31	-	-
c) Familiesammenføring, forl./inddr.								
- 90% af afgørelserne	24	40	66	18%	65	85	69%	-
- 100% af afgørelserne	45	68	104	7%	103	133	71%	**
d) Erhverv, forl./inddr.								
- 90% af afgørelserne	22	21	37	7%	40	51	73%	-
- 100% af afgørelserne	44	42	59	3%	60	78	70%	60
e) Visum, 1. Gang								
- 90% af afgørelserne	33	23	29	7%	22	14	100%	-
- 100% af afgørelserne	48	35	38	2%	35	29	100%	28
f) Visum, forl.								
- 90% af afgørelserne	-	-	-	-	-	10	-	-
- 100% af afgørelserne	-	-	-	-	-	18	-	-
<b>I alt</b>				<b>100%</b>			<b>82%</b>	

\*) Inkl. nye EU-sager

\*\*\*) For tidsbegrænsede forlængelser/inddragelser er målet 192 dage. For tidsubegrænsede forlængelser er målet 174 dage.

### Kvalitet

Vægt 7,5%	Resultat 2001	Resultat 2002	Resultat 2003	Relativ vægt	Mål 2004	Resultat 2004	Målopf. gr. 2004	Mål 2005
a) Familiesammenføring, 1. Gang	92,6	95,1	93,6	34%	94	92,4	60%	94
b) Erhverv, 1. Gang (ekskl. nye EU-sager)	94,4	96,3	90,3	16%	95	91,7	20%	94
c) Familiesammenføring, forl./inddr.*	-	92,7	85,0	18%	94	94,2	100%	94
Tub forlængelser*				4%	94	98,6	100%	96
d) Erhverv, forl./inddr.	-	91,3	87,5	11%	94	91,1	40%	94
e) Visum, 1. Gang	92,1	96,4	99,7	8%	96	96,9	100%	96
f) Visum, forl.	-	-	-	3%	95	98,7	100%	96
g) Rejsedokumenter	-	-	96,6	3%	96	93,7	40%	96
h) Adm. ud- og afvisninger**	-	-	97,5	3%	96	98,7	100%	96
<b>I alt</b>				<b>100%</b>			<b>65%</b>	

\*) Familiesammenføringsforlængelser vægter i resultatkontrakten for 2004 i alt 22%. De er her fordelt forholdsmæssigt efter antallet af sager i kvalitetsmålingen.

\*\*\*) Anklagemyndighedshøringer indgår ikke i kvalitetsmålingen.

## Bilag 1c Indkvarteringsområdet

### Produktion

Vægt 2%	Resultat 2001	Resultat 2002	Resultat 2003	Relativ vægt	Mål 2004	Resultat 2004	Målopf. gr. 2004	Mål 2005
a) Afg. om iværksættelse af kost & logi-ordning	-	-	850	33%	1.500	1.515	100%	1.000
b) Afg. om overflytning til udsendelsescenter	-	-	650	33%	1.200	1.725	100%	900
c) Godk. af sundhedsbeh.	-	-	4.400	33%	4.000	3.144	79%	3.000
<b>I alt</b>				<b>100%</b>			<b>93%</b>	

### Vererende sager

Forudsætninger	Kontrakt				Realiseret			
	Vererende sager primo 2004	Forudsat tilgang	Mål for afgang	Forudsat vererende ultimo 2004	Vererende sager primo 2004*	Realiseret tilgang	Realiseret afgang	Vererende sager ultimo 2004
a) Afg. om iværksættelse af kost & logi-ordning	150	-	1.500	-	180	1.475	1.515	140
b) Afg. om overflytning til udsendelsescenter	150	-	1.200	-	194	1.758	1.725	227
c) Godk. af sundhedsbeh.	100	-	4.000	-	388	3.018	3.144	262

\*) Pga. bagudopdateringer i Udlændingeregistret afviger disse tal fra tallene i årsrapporten for 2003.

### Sagsbehandlingstid

Vægt 2%	Resultat 2001	Resultat 2002	Resultat 2003	Relativ vægt	Mål 2004	Resultat 2004	Målopf. gr. 2004	Mål 2005
a) Afg. om iværksættelse af kost & logi-ordning								
- 90% af afgørelserne	-	-	-	13%	25	24	100%	-
- 100% af afgørelserne	-	-	-	20%	30	34	87%	35
b) Afg. om overflytning til udsendelsescenter								
- 90% af afgørelserne	-	-	-	13%	25	36	56%	-
- 100% af afgørelserne	-	-	-	20%	30	45	50%	30
c) Godk. af sundhedsbeh.								
- 90% af afgørelserne	-	-	-	13%	25	-	100%	-
- 100% af afgørelserne	-	-	-	20%	30	23	100%	30
<b>I alt</b>				<b>100%</b>			<b>81%</b>	

## Bilag 1d Bløde mål

### Mål 1 - IT-strategi og -handlingsplan for ministerområdet

Samlet vægt: 6%				
	Mål	Delvægt	Nytte	Målopfyldelsesgrad
<b>1a</b>	<p>Udarbejdelse af en fælles IT-handlingsplan for departementet og Udlændingestyrelsen som led i ministeriets digitaliseringsstrategi.</p> <ul style="list-style-type: none"> <li>- Der forelægges første udkast til en ressourcesat og prioriteret strategi- og handlingsplan for K-gruppen primo maj 2004.</li> <li>- Der udarbejdes en endelig fælles it-strategi og -handlingsplan for departementet og Udlændingestyrelsen senest den 1. august 2004. Samtidig fremlægges en it-strategi og -handlingsplan for årene 2004-2006.</li> <li>- Der gøres halvårligt status på de EU-rammeaftaler vedr. leverance af it- og managementkonsulentytelser, som er indgået i fællesskab mellem departementet og Udlændingestyrelsen, jf. den forudsatte løbende leverandørkontakt i aftalerne.</li> </ul>	<b>100%</b>	Etablering af grundlag for gennemførelsen af den videre digitaliseringsstrategi.	<b>100%</b>
<b>I alt</b>		<b>100%</b>		<b>100%</b>

### Mål 2 - Fælles styringsplan for ministerområdet

Samlet vægt: 4%				
	Mål	Delvægt	Nytte	Målopfyldelsesgrad
<b>2a</b>	<p>Opstilling af styringsmodeller på ministerområdet.</p> <ul style="list-style-type: none"> <li>- Der gennemføres en foranalyse vedrørende opstilling af en aktivitetsbaseret styringsmodel til understøttelse af koncernstyringen. Foranalysen færdiggøres senest 1. juli 2004 og indgår i forberedelsen af en samlet styringsmodel for ministerområdet.</li> <li>- Der opstilles en udtømmende styringsmodel for ministerområdet. Denne er fælles referenceramme for arbejdet med ledelsesinformation, det fremtidige mål- og resultatstyringsarbejde og arbejdet med overgangen til omkostningsbaserede regnskaber og evt. omkostningsbaserede styringsprincipper. Styringsmodellen færdiggøres medio 2004.</li> <li>- Der opstilles på baggrund af styringsmodellen et opgavehieraki for ministerområdet inden udgangen af 2004.</li> </ul>	<b>100%</b>	Etablering af det bedst mulige grundlag for overgangen til omkostningsbaserede regnskaber og en eventuel senere overgang til omkostningsbaserede styringsprincipper ved fx at vurdere og afprøve forskellige modeller for konkret omkostningsfordeling af ressourcer i forhold til ministerområdets aktiviteter og produkter.	<b>100%</b>
<b>I alt</b>		<b>100%</b>		<b>100%</b>

## Udlændingestyrelsens organisation pr. 1. januar 2005

